

## คู่มือศูนย์บ่มเพาะวิสาหกิจเพื่อการศึกษา

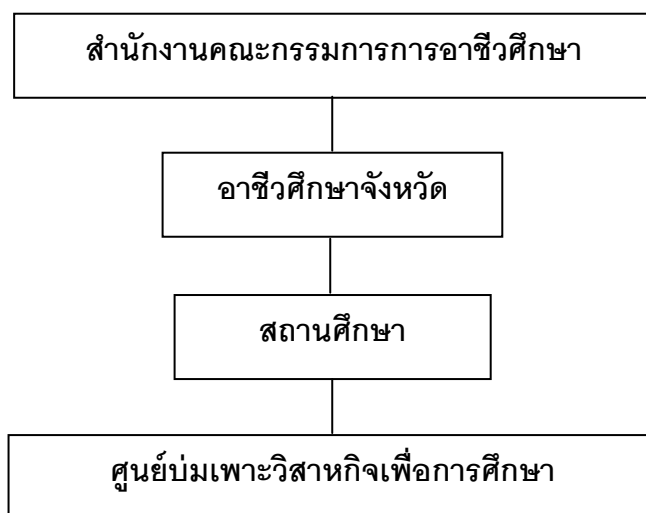
ศูนย์บ่มเพาะวิสาหกิจเพื่อการศึกษา หมายถึง หน่วยงานที่สำนักงานคณะกรรมการการอาชีวศึกษา จัดตั้งขึ้นในทุก ๆ สถานศึกษาในสังกัด โดยมีวัตถุประสงค์เพื่อส่งเสริม สนับสนุน และพัฒนาขีดความสามารถของนักเรียนนักศึกษาและประชาชนทั่วไปที่สนใจให้สามารถนำความรู้ ทักษะวิชาชีพ เพื่อสร้างเสริม ประสพการณ์เชิงพาณิชย์ ให้มีความพร้อมที่จะเริ่มประกอบธุรกิจของตนเอง หรือพัฒนาต่อยอดธุรกิจเดิม ได้อย่างมั่นคงและยั่งยืน

### กลุ่มเป้าหมาย

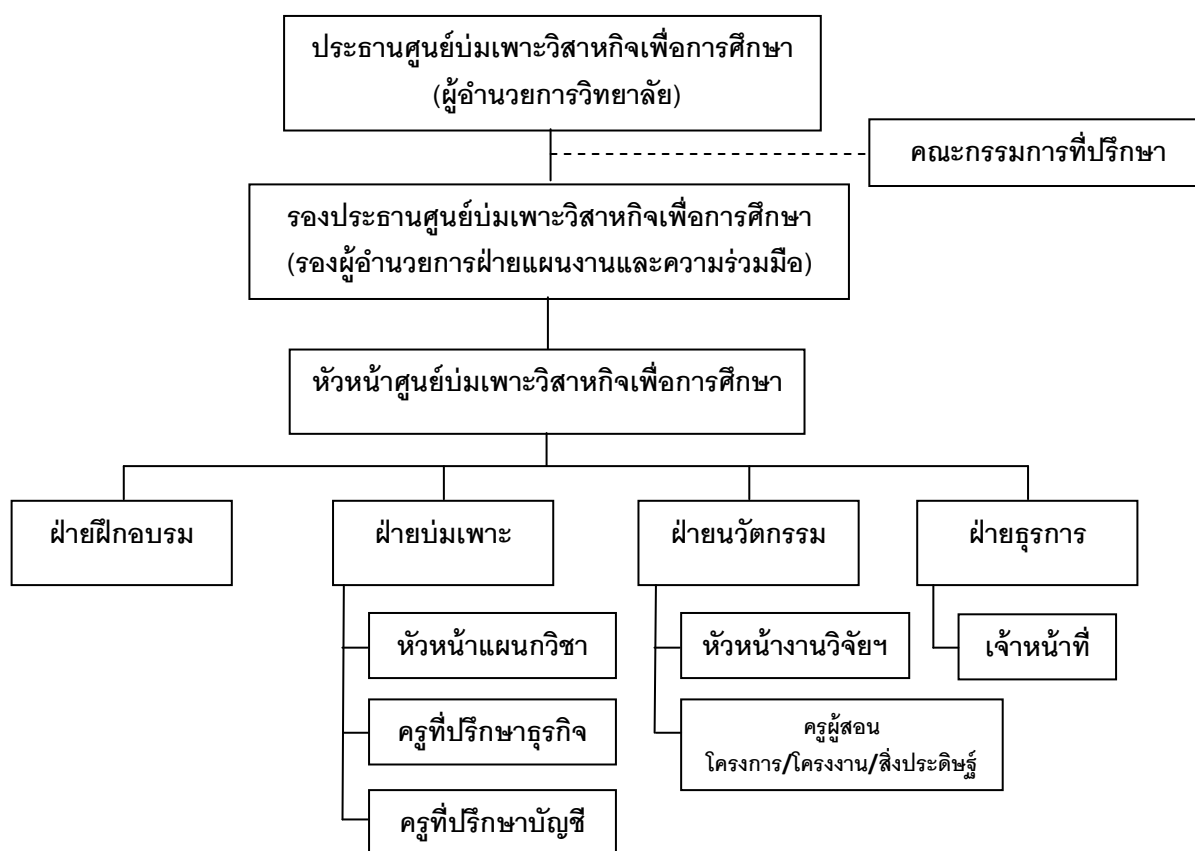
1. กลุ่มเป้าหมายภายในสถานศึกษา ได้แก่ นักเรียน นักศึกษา ที่ศึกษาอยู่ภายในสถานศึกษา
2. กลุ่มเป้าหมายภายนอกสถานศึกษา ได้แก่ กลุ่มวิสาหกิจชุมชน กลุ่มแม่บ้าน กลุ่มพัฒนาสตรี กลุ่ม OTOP ศิษย์เก่า ผู้ว่างงาน และประชาชนทั่วไปที่สนใจ

### โครงสร้างการบริหารงานและหน้าที่ความรับผิดชอบ

#### โครงสร้างการบริหารศูนย์บ่มเพาะวิสาหกิจเพื่อการศึกษา



## โครงสร้างการบริหารศูนย์บ่มเพาะวิสาหกิจเพื่อการศึกษา



หน้าที่ความรับผิดชอบ มีดังนี้

1. ประธานศูนย์บ่มเพาะวิสาหกิจเพื่อการศึกษา และรองประธานศูนย์บ่มเพาะวิสาหกิจเพื่อการศึกษา มีหน้าที่ ส่งเสริม สนับสนุน ให้คำปรึกษา ร่วมกับคณะกรรมการดำเนินงานกำหนด วิสัยทัศน์ พันธกิจ กลยุทธ์ และกำกับดูแล ติดตาม ประเมินผลการบ่มเพาะให้บรรลุผลสำเร็จตามวัตถุประสงค์และเป้าหมายที่กำหนด
2. คณะกรรมการที่ปรึกษา ประกอบด้วย ตัวแทนของหน่วยงานต่อไปนี้ ได้แก่ หอการค้าจังหวัด ธนาคารออมสิน อุตสาหกรรมจังหวัด พัฒนาชุมชน พาณิชย์จังหวัด ธนาคารพัฒนาวิสาหกิจขนาดกลางและขนาดย่อม
3. หัวหน้าศูนย์บ่มเพาะวิสาหกิจเพื่อการศึกษา
  - 3.1 ทำหน้าที่จัดการศูนย์บ่มเพาะ ประสานงานสร้างความร่วมมือกับฝ่ายต่าง ๆ ดำเนินการบ่มเพาะผู้เข้ารับการบ่มเพาะให้เป็นไปตามที่คณะกรรมการบริหารศูนย์ฯ กำหนด
  - 3.2 ส่งเสริมวิสาหกิจชุมชน/เครือข่ายวิสาหกิจชุมชน ตามความต้องการ (Needs) ของแต่ละกลุ่ม

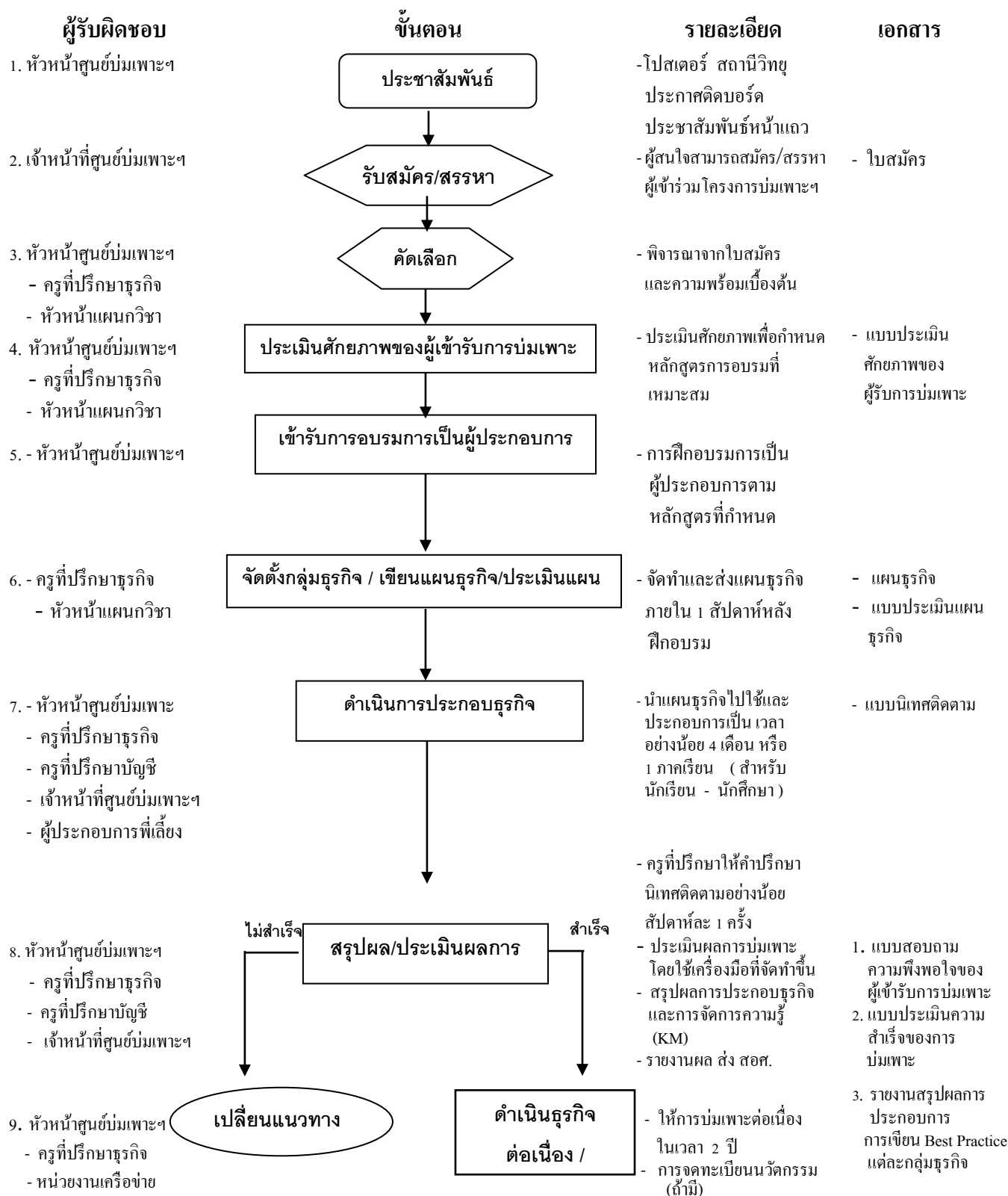
- 3.3 ประสานงานในการจัดหาที่ปรึกษาธุรกิจ ที่ปรึกษาบัญชี ให้แก่ผู้เข้ารับการบ่มเพาะ
  - 3.4 ดูแลและรับผิดชอบอาคารสถานที่ วัสดุ ครุภัณฑ์ เครื่องมือและอุปกรณ์ในศูนย์ บ่มเพาะ
  - 3.5 ประสานงานกับสถาบันการเงินและหน่วยงานอื่น ๆ เพื่อหาแหล่งเงินทุนสนับสนุนผู้เข้ารับการบ่มเพาะ
  - 3.6 ดำเนินการดูแลการเบิกจ่ายงบประมาณ และเงินรายได้ต่าง ๆ ให้เป็นไปตามระเบียบทางราชการ และที่คณะกรรมการบริหารศูนย์บ่มเพาะกำหนด
  - 3.7 ส่งเสริม และสนับสนุนผู้เข้ารับการบ่มเพาะเพื่อเข้าสู่ประชาคมเศรษฐกิจอาเซียน
  - 3.8 สรุปผลและรายงานผลการดำเนินงาน
  - 3.9 งานอื่น ๆ ตามที่สถานศึกษามอบหมาย
4. ฝ่ายฝึกอบรม
    - 4.1 ประสานงานในการจัดการฝึกอบรม จัดหาวิทยากร กำหนดหลักสูตร สร้างเครือข่ายธุรกิจ และกำหนดกิจกรรมที่เสริมสร้างความเข้มแข็งให้กับผู้เข้ารับการบ่มเพาะ
    - 4.2 ประสานกับแผนกวิชาและผู้เกี่ยวข้องเพื่อให้การจัดประชุมอบรมบรรลุผลตาม วัตถุประสงค์
    - 4.3 สรุปผลและรายงานผลการดำเนินงาน
    - 4.4 ปฏิบัติงานอื่น ๆ ตามที่สถานศึกษามอบหมาย
5. ฝ่ายบ่มเพาะ
    - 5.1 สรรหา พิจารณาคัดเลือก นักเรียนนักศึกษาที่มีศักยภาพเข้ารับการบ่มเพาะ
    - 5.2 ทำหน้าที่เป็น “พี่เลี้ยง” ให้การดูแลและให้คำแนะนำแก่ผู้เข้ารับการบ่มเพาะ
    - 5.3 ประสานงานกับแผนกวิชาและงานต่าง ๆ ในสถานศึกษาเพื่อจัดกิจกรรมการบ่มเพาะ
    - 5.4 สรุปผลและรายงานผลการดำเนินงาน
    - 5.5 ปฏิบัติงานอื่น ๆ ตามที่สถานศึกษามอบหมาย
6. ฝ่ายนวัตกรรม
    - 6.1 ส่งเสริม สนับสนุนให้ผู้เข้ารับการบ่มเพาะ แสวงหา และพัฒนานวัตกรรมสิ่งประดิษฐ์เพื่อนำไปใช้ในเชิงพาณิชย์ และจดสิทธิบัตร
    - 6.2 สรุปผลและรายงานผลการดำเนินงาน
    - 6.3 ปฏิบัติงานอื่น ๆ ตามที่สถานศึกษามอบหมาย
7. ฝ่ายธุรการ
    - 7.1 จัดการระบบงานทางด้านสารบรรณ และเอกสารภายในหน่วยงาน

- 7.2 จัดทำเอกสารเกี่ยวกับการเงิน การบัญชี การเบิกจ่ายเงินงบประมาณ
  - 7.3 รวบรวมระเบียบข้อบังคับของสำนักงานคณะกรรมการการอาชีวศึกษา สถานศึกษาและหน่วยงานต่าง ๆ ที่เกี่ยวข้องกับการดำเนินงาน
  - 7.4 ให้บริการด้านเอกสาร แบบพิมพ์ เครื่องมือ วัสดุและอุปกรณ์ ที่ศูนย์บ่มเพาะ ให้บริการกับผู้เข้ารับการบ่มเพาะ
  - 7.5 สรุปผลและรายงานผลการดำเนินงาน
  - 7.6 ปฏิบัติงานอื่น ๆ ตามที่ได้รับมอบหมาย
8. ครูที่ปรึกษาธุรกิจ มีหน้าที่ดังนี้
- 8.1 ให้คำปรึกษาในการจัดตั้งกลุ่มธุรกิจ การเขียนแผนธุรกิจ การจดทะเบียนธุรกิจ การปฏิบัติงานให้ถูกต้องตามระเบียบของสถานศึกษา และกฎหมายที่เกี่ยวข้อง
  - 8.2 นิเทศติดตามการปฏิบัติงาน ให้คำแนะนำและช่วยแก้ไขปัญหาการดำเนินงานของผู้เข้ารับการบ่มเพาะในด้านการจัดการธุรกิจ การจัดทำบัญชี การตลาด การเงิน และอื่น ๆ
  - 8.3 ประสานงานจัดหาที่ปรึกษาเฉพาะเรื่อง สำหรับให้คำปรึกษาปัญหาเชิงลึกเฉพาะราย
  - 8.4 ให้คำปรึกษาแนะนำการจัดทำเอกสารรายงาน สรุปผลการประกอบการ การเขียน Best Practice และเอกสารเพื่อการรายงานผลต่อสถานศึกษา
  - 8.5 จัดทำแผนการนิเทศและรายงานผลการนิเทศตลอดภาคเรียนหรือตามเวลาที่กำหนดและเมื่อสิ้นสุดการบ่มเพาะเสนอสถานศึกษาเพื่อทราบ
  - 8.6 สรุปผลและรายงานผลการดำเนินงาน
  - 8.7 ปฏิบัติงานอื่น ๆ ตามที่ได้รับมอบหมาย
9. ครูที่ปรึกษาด้านบัญชี มีหน้าที่ดังนี้
- 9.1 ดูแลให้คำปรึกษาในการจัดทำบัญชีของผู้เข้ารับการบ่มเพาะ
  - 9.2 จัดทำงบดุล งบกำไรขาดทุน และรายงานทางการเงินอื่น ๆ ที่เกี่ยวข้องร่วมกับผู้เข้ารับการบ่มเพาะ
  - 9.3 ให้คำปรึกษาในการจัดสรรกำไรสุทธิของผู้ประกอบการ
  - 9.4 สรุปผลและรายงานผลการดำเนินงาน
  - 9.5 ปฏิบัติงานอื่น ๆ ตามที่ได้รับมอบหมาย

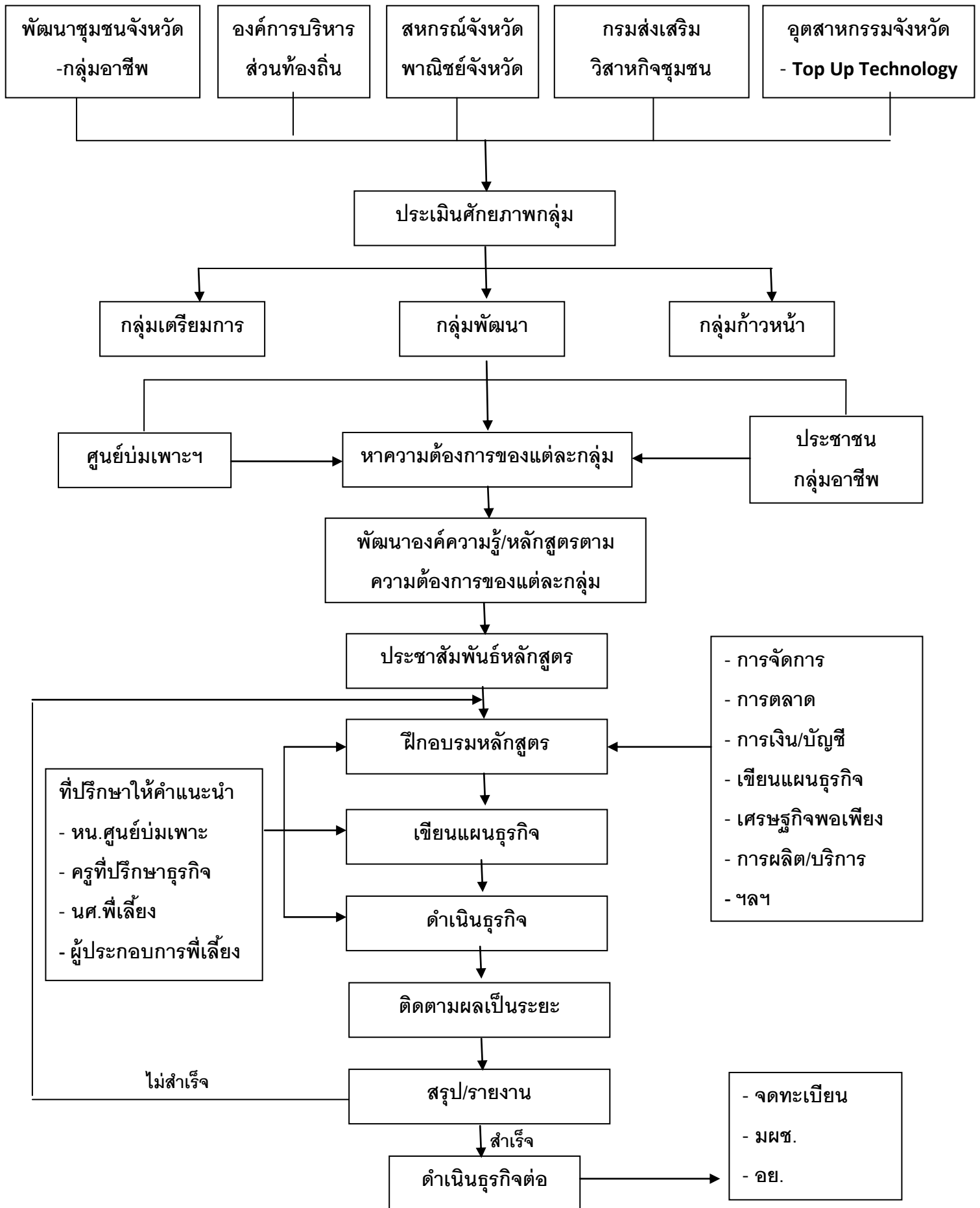
หลักสูตรการฝึกอบรมผู้เข้ารับการบ่มเพาะของศูนย์บ่มเพาะวิสาหกิจเพื่อการศึกษา ประกอบด้วยหัวข้อดังต่อไปนี้

วิชา	วัตถุประสงค์	เนื้อหา
1. การเตรียมความพร้อมสำหรับการเป็นผู้ประกอบการใหม่	เพื่อเพิ่มพูนความรู้ในด้านกฎระเบียบในการดำเนินธุรกิจ การขออนุญาต ตลอดจนบทบาทและการส่งเสริมของภาครัฐ เอกชน การแสวงหานวัตกรรมเพื่อนำไปสู่เชิงพาณิชย์	<ul style="list-style-type: none"> <li>- ความเป็นผู้ประกอบการ</li> <li>- กฎระเบียบในการดำเนินธุรกิจ</li> <li>- การจดทะเบียนพาณิชย์</li> <li>- ภาษีธุรกิจสำหรับ SMEs</li> <li>- แหล่งนวัตกรรมและการต่อยอดเชิงพาณิชย์</li> </ul>
2. การเขียนแผนธุรกิจ	<ol style="list-style-type: none"> <li>1. เพื่อเป็นคู่มือในการลงทุน</li> <li>2. เพื่อใช้เป็นเอกสารประกอบการกู้เงิน</li> <li>3. เพื่อใช้ตรวจสอบผลการลงทุนของธุรกิจ</li> </ol>	<ul style="list-style-type: none"> <li>- ความหมายและความสำคัญของแผนธุรกิจ</li> <li>- วัตถุประสงค์</li> <li>- องค์ประกอบของแผนธุรกิจ</li> <li>- บทสรุปของผู้บริหาร</li> <li>- บทนำและการบริหารโครงการ</li> <li>- การวิเคราะห์สถานการณ์และปัจจัยแวดล้อม</li> <li>- แผนการตลาด</li> <li>- แผนการผลิต</li> <li>- แผนการเงิน</li> <li>- แผนการบริหารจัดการ</li> <li>- แผนสำรองฉุกเฉิน</li> </ul>
3. การศึกษาดูงาน	เพื่อเพิ่มพูนทักษะให้เป็นผู้ประกอบการ ได้เห็นการทำงานของผู้ประกอบการที่ประสบความสำเร็จในแต่ละสาขาอาชีพ	<ul style="list-style-type: none"> <li>- ศึกษาดูงานธุรกิจที่เกี่ยวข้องเกี่ยวกับการเริ่มต้นธุรกิจ การบริหารจัดการ การผลิต การตลาด การบริหารเงินทุน</li> </ul>

กระบวนการบ่มเพาะผู้ประกอบการสำหรับกลุ่มเป้าหมายในสถานศึกษา มีขั้นตอนดังต่อไปนี้



กระบวนการบ่มเพาะผู้ประกอบการสำหรับกลุ่มเป้าหมายนอกสถานศึกษา มีขั้นตอนดังต่อไปนี้



### การประเมินผลการบ่มเพาะผู้ประกอบการของศูนย์บ่มเพาะผู้ประกอบการ

ในการประเมินผลการบ่มเพาะผู้ประกอบการของศูนย์บ่มเพาะวิสาหกิจเพื่อการศึกษา มีการประเมินดังต่อไปนี้

1. การประเมินศักยภาพของผู้เข้ารับการบ่มเพาะ
2. การประเมินแผนธุรกิจ
3. การประเมินความพึงพอใจของผู้เข้ารับการบ่มเพาะ
4. การประเมินความสำเร็จของการบ่มเพาะผู้ประกอบการ