



## แผนปฏิบัติการประจำปีงบประมาณ 2552



งานแผนงบประมาณและข้อมูลสารสนเทศ

ฝ่ายแผนงานและความร่วมมือ

วิทยาลัยเทคโนโลยีและอุตสาหกรรมการต่อเรือนครศรีธรรมราช

อาชีวศึกษาจังหวัดนครศรีธรรมราช

สำนักงานคณะกรรมการการอาชีวศึกษา

กระทรวงศึกษาธิการ

## คำนำ

ตามที่สำนักงานคณะกรรมการการอาชีวศึกษา ได้กำหนดนโยบายให้สถานศึกษา จัดทำ แผนปฏิบัติการเพื่อถือเป็นแนวทางในการปฏิบัติงานในภาพรวมของสถานศึกษา เป็นประจำทุกปี แล้วนั้น

บัดนี้ งานแผนงบประมาณและข้อมูลสารสนเทศ ฝ่ายแผนงานและความร่วมมือ ได้ดำเนินการจัดทำแผนปฏิบัติการประจำปีงบประมาณ 2552 เรียบร้อยแล้ว ซึ่งผ่านการพิจารณาจากคณะกรรมการบริหารสถานศึกษาแล้ว โดยงานแผนงบประมาณและข้อมูลสารสนเทศ ฝ่ายแผนงานและความร่วมมือ หวังเป็นอย่างยิ่งว่าบุคลากรทุกท่านจะได้ใช้เป็นแนวทางในการปฏิบัติงานตามโครงการต่าง ๆ ที่บรรจุไว้ในแผนปฏิบัติการประจำปีงบประมาณ 2552 เพื่อให้เกิดประสิทธิผลและประสิทธิภาพ เป็นประโยชน์สูงสุดต่อนักเรียนนักศึกษาและสถานศึกษาต่อไป

งานแผนงบประมาณและข้อมูลสารสนเทศ

ฝ่ายแผนงานและความร่วมมือ

กันยายน 2552

## สารบัญ

	หน้า
โครงสร้างการบริหารสถานศึกษา	1
วิสัยทัศน์ พันธกิจ ของสำนักงานคณะกรรมการการอาชีวศึกษา	2
วิสัยทัศน์ พันธกิจ ปรัชญาของสถานศึกษา	3
ประวัติการจัดตั้งสถานศึกษา	4
สรุปผลการดำเนินงานของสถานศึกษา	6
ข้อมูลนักเรียน นักศึกษา	16
เป้าหมายจำนวนนักเรียน นักศึกษา	17
ข้อมูลบุคลากร	18
การจัดสรรงบประมาณรายจ่ายประจำปี จำแนกตามผลผลิต	20
การจัดสรรงบประมาณรายได้สถานศึกษา (เงินบำรุงการศึกษา) จำแนกตามผลผลิต	23
สรุปงบหน้ารายจ่าย จำแนกตามแผนงบประมาณ	27
สรุปงบหน้ารายจ่าย จำแนกตามผลผลิต	34
ภาคผนวก	
1. โครงการจัดหารถยนต์บรรทุกขนาด 1 ตัน	36
2. โครงการพัฒนาผู้บริหารวิทยาลัยฯ	38
3. โครงการฝึกภาคปฏิบัติทางทะเลกับเรือวิสูตรสาคร	40
4. โครงการพัฒนาการสอนของครูที่สอนวิชาชีพประเภทช่างอุตสาหกรรม	42
5. โครงการประชาสัมพันธ์หลักสูตรนักเรียนเดินเรือพาณิชย์	45
6. โครงการประชาสัมพันธ์และแนะแนว	47
7. โครงการระดับเครื่องหมายชั้นปีนักเรียนเดินเรือพาณิชย์	49
8. โครงการจัดซื้อกล้องถ่ายรูป	51
9. โครงการแข่งขันทักษะ การประกวดโพล์คอง อาชีวศึกษาจังหวัดนครศรีธรรมราช	53
10. โครงการกีฬาคนพิการ R	55
11. โครงการประกันคุณภาพภายใน	57
12. โครงการจัดซื้อหนังสือประกอบการเรียนการสอนหลักสูตรนักเรียนเดินเรือพาณิชย์	59
13. โครงการกั้นห้องอ่านหนังสือในอาคารวิทยบริการ	62
14. โครงการพัฒนาคุณภาพของแผนกช่างไฟฟ้ากำลัง (โครงการจัดทำแผนการประชาสัมพันธ์และแนะแนวเส้นทางประกอบอาชีพช่างไฟฟ้ากำลัง)	64
15. โครงการพัฒนาคุณภาพของแผนกวิชาพาณิชยนาวิ (โครงการเข้าค่ายภาษาอังกฤษ EMMTP Camp)	66

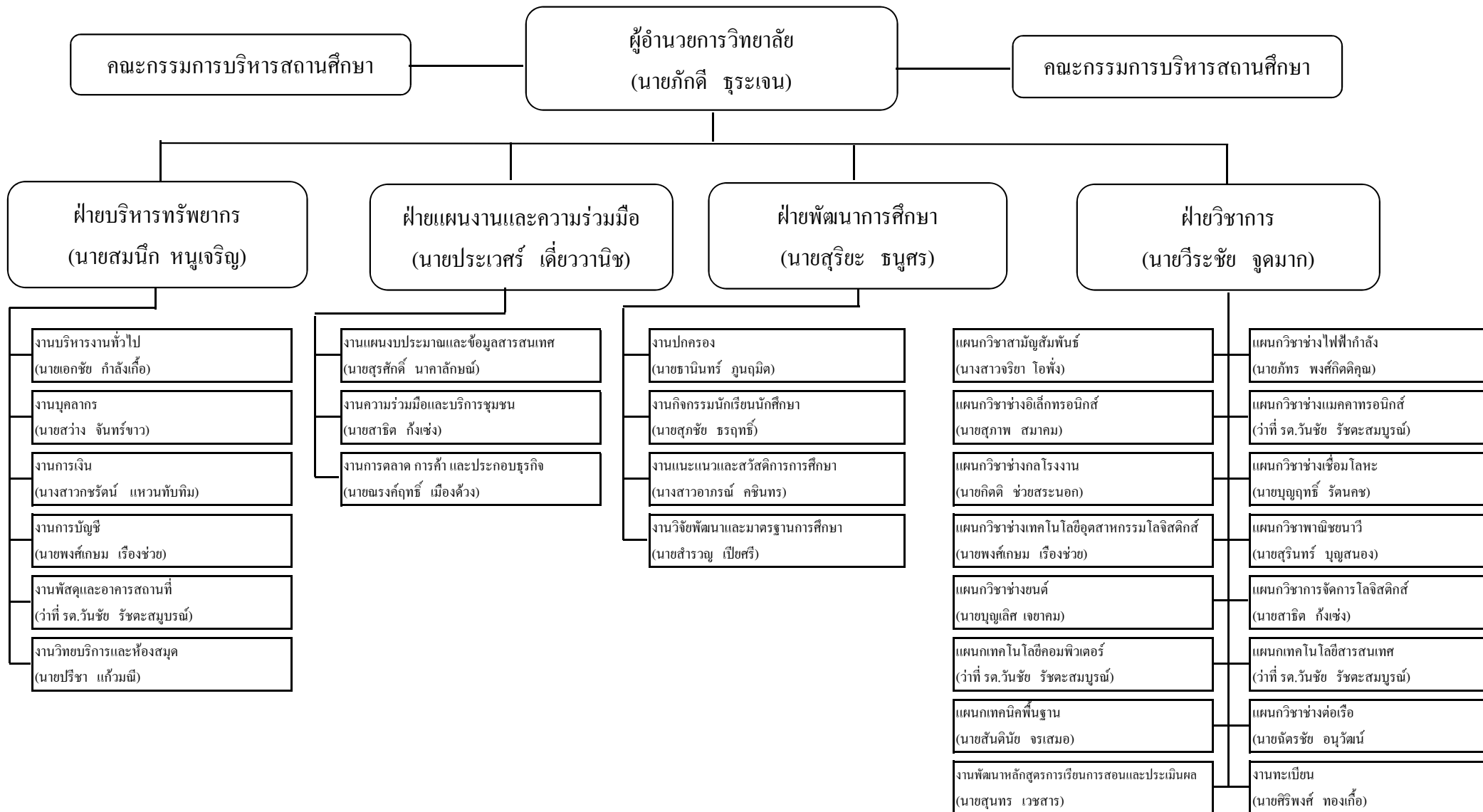
## สารบัญ (ต่อ)

	หน้า
16. โครงการพัฒนาคุณภาพของแผนกการจัดการโลจิสติกส์ (โครงการอบรมครูผู้สอนสาขาวิชาการจัดการโลจิสติกส์)	68
17. โครงการพัฒนาสมรรถนะการบริหารจัดการของบุคลากรวิทยาลัยฯ การวางแผนกลยุทธ์แบบมีส่วนร่วมทั่วทั้งองค์กร (MOPP)	70
18. โครงการปรับปรุงฐานและลานเสาธง	73
19. โครงการระบบสารสนเทศ ICT	75

# แผนภูมิบริหารสถานศึกษา

## สังกัดสำนักงานคณะกรรมการการอาชีวศึกษา

### วิทยาลัยเทคโนโลยีและอุตสาหกรรมการต่อเรือนครศรีธรรมราช



## วิสัยทัศน์ พันธกิจ นโยบาย สำนักงานคณะกรรมการการอาชีวศึกษา

**วิสัยทัศน์** สำนักงานคณะกรรมการการอาชีวศึกษา เป็นองค์กรหลักในการจัดการอาชีวศึกษาและฝึกอบรมวิชาชีพให้ประชาชนอย่างทั่วถึง ตลอดชีวิต มีคุณภาพ ได้มาตรฐาน และจัดการองค์ความรู้ตรงตามความต้องการของตลาดแรงงานและอาชีพอิสระ สอดคล้องกับการพัฒนาเศรษฐกิจและสังคมของประเทศ

**พันธกิจ**

1. ผลิตและพัฒนากำลังคนด้านวิชาชีพทุกระดับอย่างทั่วถึงและเสมอภาค
2. สร้างการบริหารและจัดการอาชีวศึกษาที่มีคุณภาพได้มาตรฐาน
3. วิจัย สร้างนวัตกรรม พัฒนาและถ่ายทอดเทคโนโลยี เพื่อการประกอบอาชีพและเพิ่มศักยภาพในการแข่งขัน

**นโยบาย**

1. การเพิ่มปริมาณผู้เรียน
2. การจัดการเรียนการสอนอาชีวศึกษาในโรงเรียนมัธยม
3. การเทียบโอนประสบการณ์และ VQ
4. การจัดการเรียนการสอนตามหลักสูตร 3 แนวทาง (ผู้ใช้ ผู้ซ่อม ผู้สร้าง)
5. ปรับวิธีเรียน เปลี่ยนวิธีสอน ปฏิรูปวิธีสอบ
6. ความร่วมมือกับสภาอุตสาหกรรม สถานประกอบการ
7. การสร้างผู้ประกอบการใหม่
8. การพัฒนาอาชีพแบบบูรณาการ
9. คุณธรรมนำวิชาชีพ
10. การบริหารจัดการด้านการเงิน บุคลากร และพัสดุ
11. วิธีการศึกษาคูงานของนักเรียน
12. การจัดการความรู้

## สรุปผลการดำเนินงานของสถานศึกษา

ในปีงบประมาณ 2551 วิทยาลัยเทคโนโลยีและอุตสาหกรรมการต่อเรือนครศรีธรรมราช ได้ดำเนินการบริหารงานและบริหารเงินไปตามโครงการ/กิจกรรมต่าง ๆ ที่บรรจุในแผนปฏิบัติการ 2551 ซึ่งรวมทั้งกิจกรรมประจำของงานในฝ่ายต่าง ๆ และกิจกรรมตามนโยบายของสำนักงานคณะกรรมการการอาชีวศึกษา มีผลการดำเนินงานที่สำคัญ ๆ สรุปได้ดังนี้

### ฝ่ายแผนงานและความร่วมมือ

#### โครงการอาชีวะเพื่อแก้ปัญหาความยากจน

งานความร่วมมือและบริการชุมชน ฝ่ายแผนงานและความร่วมมือ ได้จัดกิจกรรมฝึกอบรมวิชาชีพ 108 อาชีพ จำนวน 2 ครั้ง คือ

**ครั้งที่ 1** ดำเนินการสอน 108 อาชีพ ณ วิทยาลัยเทคนิคทุ่งสง อำเภอทุ่งสง จังหวัดนครศรีธรรมราช ในวันที่ 14 มิถุนายน 2551 จำนวน 3 รายวิชา

1. วิชาการทำผลิตภัณฑ์ด้วยไฟเบอร์กลาส มีผู้เข้ารับการฝึกอบรม จำนวน 22 คน
2. วิชาการขึ้นซีลวดล้อรถจักรยานยนต์ มีผู้เข้ารับการฝึกอบรม จำนวน 25 คน
3. วิชาช่างซ่อมเครื่องยนต์เล็ก มีผู้เข้ารับการฝึกอบรม จำนวน 26 คน

**ครั้งที่ 2** ดำเนินการฝึกอบรมโครงการอบรมเครื่องยนต์เล็ก ในวันที่ 7 กรกฎาคม 2551 ณ วิทยาลัยเทคโนโลยีและอุตสาหกรรมการต่อเรือนครศรีธรรมราช มีผู้เข้ารับการฝึกอบรม จำนวน 24 คน

**ครั้งที่ 3** ดำเนินการฝึกอบรมโครงการอบรมจักรยานยนต์เข็มขึ้น ในวันที่ 17-18 กรกฎาคม 2551 ณ วิทยาลัยเทคโนโลยีและอุตสาหกรรมการต่อเรือนครศรีธรรมราช มีผู้เข้ารับการฝึกอบรม จำนวน 32 คน

**ครั้งที่ 4** ดำเนินการฝึกอบรมโครงการอบรมช่างซ่อมคอมพิวเตอร์ ในวันที่ 21-22 กรกฎาคม 2551 ณ สถานสงเคราะห์เด็กชายบ้านศรีธรรมราช มีผู้เข้ารับการฝึกอบรม จำนวน 22 คน

**ครั้งที่ 5** ดำเนินการสอน 108 อาชีพ ณ วิทยาลัยการอาชีพนครศรีธรรมราช อำเภอพระพรหม จังหวัดนครศรีธรรมราช ระหว่างวันที่ 29-31 กรกฎาคม 2551 จำนวน 3 รายวิชา

1. วิชาการทำผลิตภัณฑ์ด้วยไฟเบอร์กลาส มีผู้เข้ารับการฝึกอบรม จำนวน 130 คน
2. วิชาการขึ้นซีลวดล้อรถจักรยานยนต์ มีผู้เข้ารับการฝึกอบรม จำนวน 142 คน
3. วิชาช่างซ่อมเครื่องยนต์เล็ก มีผู้เข้ารับการฝึกอบรม จำนวน 102 คน

**ครั้งที่ 6** ดำเนินการฝึกอบรมโครงการอบรมช่างซ่อมเครื่องใช้ไฟฟ้าและการประหยัดพลังงาน ในวันที่ 22-24 สิงหาคม 2551 ณ โรงเรียนชูศิลป์วิทยา มีผู้เข้ารับการฝึกอบรม จำนวน 22 คน



## โครงการความร่วมมือเพื่อผลิตและพัฒนากำลังคนด้านอาชีวศึกษา

ตามที่สำนักงานคณะกรรมการการอาชีวศึกษา ได้ให้วิทยาลัยฯ ดำเนินการโครงการความร่วมมือเพื่อผลิตและพัฒนากำลังคนด้านอาชีวศึกษา ซึ่งได้ดำเนินการประชาสัมพันธ์กับสถานประกอบการ เพื่อให้แก่นักเรียนนักศึกษา ได้ฝึกอบรบวิชาชีพในสถานประกอบการจริง และคณะกรรมการได้ดำเนินการคัดเลือกจำนวนสถานประกอบการเพื่อมอบเกียรติบัตรเชิดชูเกียรติสถานประกอบการ ซึ่งได้ดำเนินการโครงการความร่วมมือเพื่อผลิตและพัฒนากำลังคนด้านอาชีวศึกษา "เชิดชูเกียรติสถานประกอบการเครือข่าย" ของอาชีวศึกษาจังหวัดนครศรีธรรมราช ในวันศุกร์ ที่ 11 เดือนกรกฎาคม พ.ศ. 2551 ณ ห้องบงกชรัตน์ 1-2 โรงแรมทวินโลดัส อำเภอเมือง จังหวัดนครศรีธรรมราช ซึ่งมีสถานประกอบการที่เข้าร่วมโครงการ จำนวน 28 แห่ง ดังต่อไปนี้

1. ร้านสุรเชษฐ์การช่าง
2. หจก.ณัฏติพงษ์กลการ
3. ร้านวัชรินทร์การไฟฟ้า
4. บริษัท บาครี โคโน จำกัด
5. บริษัท ยอร์ชดีงสยาม จำกัด
6. บริษัท ซีวิก เอ็นจิเนียริง จำกัด
7. บริษัท ไมโครชิพเทคโนโลยี (ไทยแลนด์) จำกัด
8. บริษัท พูลสวัสดิ์คิน่าวี จำกัด
9. บริษัท บี.พี.ซี.ซัพพลาย จำกัด
10. บริษัท หารินสุคขนสง จำกัด
11. บริษัท ฟรีเซียส ชิปปิ้ง จำกัด (มหาชน)
12. บริษัท อาร์ ซี แอล จำกัด (มหาชน)
13. บริษัท ไทควมเอ็นจิเนียริง จำกัด
14. บริษัท แอควิวเรท เทคโนโลยี จำกัด
15. บริษัท ชูศักดิ์ ยูเนี่ยม พาราวิวด์ จำกัด
16. บริษัท สยามมาบูนิจ จำกัด
17. บริษัท โทริเซน (กรุงเทพ) จำกัด
18. บริษัท คินเดนโค (ประเทศไทย) จำกัด
19. บริษัท ยูนิไทยชิปยาร์ค แอนด์ เอ็นจิเนียริง จำกัด
20. บริษัท เรือ ชลมารค จำกัด
21. บริษัท พี.แอล.ที.พาร์ต แอนด์ คาย จำกัด
22. บริษัท เซอร์โวไดนามิกส์ (ประเทศไทย) จำกัด
23. บริษัท เอ เอส จำกัด
24. บริษัท ซีบร่า ทรานส์ อินเตอร์ เนชั่นแนล จำกัด
25. บริษัท อีเกิ้ลแอร์แอนด์ซี (ประเทศไทย) จำกัด



- 26. บริษัท ไทยออยส์มารีน จำกัด
- 27. บริษัท วนชัย พาเนล อินคัสทรีส์ จำกัด
- 28. บริษัท แพ็คฟู้ค จำกัด (มหาชน)



## โครงการอาชีวศึกษาร่วมด้วยช่วยประชาชน

ความร่วมมือระหว่างสำนักงานคณะกรรมการการอาชีวศึกษา กับ กรมการขนส่งทางบก ได้จัดโครงการอาชีวศึกษาร่วมด้วยช่วยประชาชนขึ้น โดยวิทยาลัยเทคโนโลยีและอุตสาหกรรมการต่อเรือนครศรีธรรมราช ได้จัดตั้งศูนย์บริการที่วิทยาลัยฯ ได้มีผู้เข้ารับบริการตรวจสอบความพร้อมของรถ ซึ่งได้ดำเนินการโครงการ "ตรวจรถก่อนใช้ปลอดภัยแน่นอน" ช่วงก่อนเทศกาล ระหว่างวันที่ 21 มีนาคม - 10 เมษายน 2551 ดังนี้

1. รถจักรยานยนต์ จำนวน 31 คัน
2. รถเก๋ง จำนวน 3 คัน
3. รถปิ๊กอัพ จำนวน 6 คัน



## โครงการขยายบทบาทศูนย์ซ่อมสร้างเพื่อชุมชน Fix It Center

ตามนโยบายเร่งด่วนของรัฐบาล ในการขยายบทบาทศูนย์ซ่อมสร้างเพื่อชุมชน Fix It Center และสำนักงานคณะกรรมการการอาชีวศึกษา ได้ให้วิทยาลัยเทคโนโลยีและอุตสาหกรรมการต่อเรือนครศรีธรรมราช ได้ดำเนินโครงการขยายบทบาทศูนย์ซ่อมสร้างเพื่อชุมชน Fix It Center ณ องค์การบริหารส่วนตำบลป่าระกำ ตำบลป่าระกำ อำเภอปากพนัง จังหวัดนครศรีธรรมราช ระหว่างวันที่ 23 - 31 สิงหาคม 2551 ได้จัดกิจกรรม 3 กิจกรรม ดังนี้

1. กิจกรรมบริการซ่อมและถ่ายทอดความรู้ ได้มีผู้ใช้บริการซ่อมเครื่องจักรกลการเกษตร จำนวน 21 รายการ ซ่อมยานพาหนะ จำนวน 35 รายการ และซ่อมเครื่องใช้ไฟฟ้า/เครื่องใช้ในครัวเรือน จำนวน 219 รายการ
2. ด้านการพัฒนานวัตกรรมต่อยอดเทคโนโลยีและผลิตภัณฑ์ชุมชน ได้แก่กลุ่มสตรีบ้านป่าระกำ จัดทำบรรจุภัณฑ์ จำนวน 25 คน
3. ด้านการส่งเสริมสุขอนามัยพื้นฐาน ได้มีผู้ใช้บริการในการให้ความรู้ด้านสุขอนามัยพื้นฐาน ได้แก่ ตรวจชีพจร ความดัน สะโพก เอว ส่วนสูง และน้ำหนัก จำนวน 194 คน

คณะครูอาจารย์ นักเรียน นักศึกษา มีความภาคภูมิใจ ที่ได้ให้คำแนะนำ ถ่ายทอดความรู้ให้ประชาชน ได้รู้วิธีการใช้การดูแลรักษา และพัฒนาทักษะช่างชุมชน ให้สามารถบำรุงเครื่องมือ อุปกรณ์การประกอบอาชีพและเครื่องใช้ในครัวเรือน ทำให้ชาวบ้านลดรายจ่ายโดยการยืดอายุการใช้งานของเครื่องมือ อุปกรณ์การประกอบอาชีพและเครื่องใช้ในครัวเรือน ครูอาจารย์ นักเรียนนักศึกษา สามารถแลกเปลี่ยนความรู้ โดยยกระดับฝีมือช่างชุมชนและพัฒนาทักษะอาชีพการซ่อมบำรุงและเสริมสร้างประสบการณ์ด้านการบริหารจัดการช่างชุมชน ส่งเสริมการรวมกลุ่มช่างชุมชน ในการแลกเปลี่ยนเรียนรู้ผ่านเครือข่ายความร่วมมือกันระหว่าง อบต.ป่าระกำ กับวิทยาลัยฯ



## โครงการจัดการองค์ความรู้ในการสร้างผู้ประกอบการ

จากการที่รัฐบาลมีนโยบายมุ่งเน้นการพัฒนาเศรษฐกิจในระดับมหภาคและระดับฐานรากเพื่อสร้างสมดุลทางเศรษฐกิจอย่างยั่งยืน

สำนักงานคณะกรรมการการอาชีวศึกษา โดยวิทยาลัยเทคโนโลยีและอุตสาหกรรมการต่อเรือนครศรีธรรมราช จึงจัดทำโครงการจัดการองค์ความรู้ในการสร้างผู้ประกอบการ โดยมีกิจกรรมดังต่อไปนี้

### 1. กิจกรรมทัศนศึกษาดูงาน

โดยให้การฝึกอบรมความรู้ ด้านการพัฒนาทักษะทางวิชาชีพและการเป็นผู้ประกอบการด้านการวางแผน การบริหารจัดการ การผลิต การตลาด วางแผนธุรกิจให้แก่นักเรียน นักศึกษา เพื่อให้สามารถนำความรู้และทักษะด้านต่าง ๆ นำไปปรับใช้สำหรับอาชีพอิสระได้อย่างมีประสิทธิภาพ ให้นักศึกษาได้ไปศึกษาดูงาน ณ บริษัท ผลิตอาหาร กว้างไพศาล จำกัด (มหาชน) และ บริษัท ศรีเอชัน จำกัด อำเภอเมือง จังหวัดตรัง ในวันที่ 14 สิงหาคม 2551

ผู้เข้าร่วมโครงการ คณะครู อาจารย์ และเจ้าหน้าที่ 10 คน นักเรียน นักศึกษา 43 คน

### 2. กิจกรรมอบรมพัฒนาความรู้เชิงพาณิชย์ รุ่นที่ 2

โดยให้การฝึกอบรมความรู้ ด้านการพัฒนาทักษะทางวิชาชีพและการเป็นผู้ประกอบการด้านการวางแผน การบริหารจัดการ การผลิต การตลาด วางแผนธุรกิจให้แก่ นักเรียน นักศึกษา เพื่อสร้างองค์ความรู้ในด้านการทำธุรกิจ ให้นักศึกษา เพื่อส่งเสริมสนับสนุนการรวมกลุ่มของนักเรียน เพื่อจัดตั้งธุรกิจตามความสนใจ ความถนัดของตนเอง ได้จัดกิจกรรมอบรมพัฒนาความรู้เชิงพาณิชย์ รุ่นที่ 2 ณ ห้องประชุมบูรณะเจณวิทยาลัย ในวันที่ 9 สิงหาคม 2551

ผู้เข้าร่วมโครงการ คณะครู อาจารย์ และเจ้าหน้าที่ 12 คน นักเรียน นักศึกษา 24 คน



## โครงการจัดตั้งศูนย์บ่มเพาะวิสาหกิจ

จากการที่รัฐบาลมีนโยบายมุ่งเน้นการพัฒนาเศรษฐกิจในระดับมหภาคและระดับฐานรากเพื่อสร้างสมดุลทางเศรษฐกิจอย่างยั่งยืน

สำนักงานคณะกรรมการการอาชีวศึกษา โดยวิทยาลัยเทคโนโลยีและอุตสาหกรรมการต่อเรือ นครศรีธรรมราช จึงจัดทำโครงการศูนย์บ่มเพาะวิสาหกิจ โดยมีกิจกรรมดังต่อไปนี้

### 1. กิจกรรมบ่มเพาะผู้ประกอบการใหม่

โดยให้การฝึกอบรมความรู้ ด้านการพัฒนาทักษะทางวิชาชีพและการเป็นผู้ประกอบการด้านการวางแผน การบริหารจัดการ การผลิต การตลาด วางแผนธุรกิจให้แก่นักเรียนนักศึกษา เพื่อให้สามารถนำความรู้และทักษะ ด้านต่าง ๆ นำไปปรับใช้สำหรับอิสระได้อย่างมีประสิทธิภาพ เพื่อส่งเสริมสนับสนุนให้นักศึกษาได้จัดตั้งธุรกิจ เป็นของตนเอง เพื่อบ่มเพาะกลุ่มธุรกิจให้มีศักยภาพขีดความสามารถเป็นผู้ประกอบการรายใหม่ ได้จัดทำกิจกรรม ณ ห้องประชุมบูรณะเจน ในวันที่ 28 มิถุนายน 2551

มีผู้ร่วมโครงการ คณะครู อาจารย์ และเจ้าหน้าที่ 8 คน นักเรียน นักศึกษา 33 คน

### 2. กิจกรรมอบรมพัฒนาความรู้เชิงพาณิชย์

โดยให้การฝึกอบรมความรู้ ด้านการพัฒนาทักษะทางวิชาชีพและการเป็นผู้ประกอบการด้านการวางแผน การบริหารจัดการ การผลิต การตลาด วางแผนธุรกิจให้แก่นักเรียนนักศึกษา เพื่อให้สามารถนำความรู้และทักษะ ด้านต่าง ๆ นำไปปรับใช้สำหรับอิสระได้อย่างมีประสิทธิภาพ เพื่อสร้างองค์ความรู้ในการทำธุรกิจ ให้นักศึกษา เพื่อส่งเสริมสนับสนุนการรวมกลุ่มของนักศึกษา เพื่อจัดตั้งธุรกิจตามความสนใจ ความถนัดของตนเอง ได้จัดทำ กิจกรรม ณ ห้องประชุมบูรณะเจน ในวันที่ 27 มิถุนายน 2551

มีผู้ร่วมโครงการ คณะครู อาจารย์ และเจ้าหน้าที่ 9 คน นักเรียน นักศึกษา 33 คน



## ฝ่ายพัฒนาการศึกษา

### 1. การวิจัยพัฒนานวัตกรรมสิ่งประดิษฐ์ของคนรุ่นใหม่ หุ่นยนต์ สื่อการเรียนการสอนและโครงการวิทยาศาสตร์

วิทยาลัยเทคโนโลยีและอุตสาหกรรมการต่อเรือนครศรีธรรมราช ได้จัดส่งผลเข้าประกวด 15 ชิ้น  
แบ่งเป็น 2 ประเภท

1. สิ่งประดิษฐ์คนรุ่นใหม่ 12 ชิ้น
  2. โครงการวิทยาศาสตร์ 3 ชิ้น
1. สิ่งประดิษฐ์ประเภทที่ 1 สิ่งประดิษฐ์เพื่อเพิ่มคุณภาพชีวิต จำนวน 2 ชิ้น
  1. เครื่องวัดระดับน้ำระยะไกล
  2. อุปกรณ์ล็อคขาคู่รถจักรยานยนต์
2. สิ่งประดิษฐ์ประเภทที่ 2 สิ่งประดิษฐ์เพื่อการประกอบอาชีพ จำนวน 7 ชิ้น
  1. หุ่นยนต์เก็บผลหมาก
  2. เครื่องย่อยขวดพลาสติก
  3. อุปกรณ์แบ่งส่วนให้เท่ากัน
  4. เครื่องทาสี
  5. เครื่องผลิตแป้งสาเก
  6. ถังมือเก็บน้ำขางพารา
  7. เครื่องตรวจจับภาพเคลื่อนไหว
3. สิ่งประดิษฐ์ประเภทที่ 3 สิ่งประดิษฐ์ประเภทผลิตภัณฑ์สำเร็จรูป  
ไม่ได้ส่งเข้าประกวด
4. สิ่งประดิษฐ์ประเภทที่ 4 สิ่งประดิษฐ์ด้านพลังงาน จำนวน 2 ชิ้น
  1. เต้าประหยัดพลังงาน
  2. กังหันลม
5. สิ่งประดิษฐ์ประเภทที่ 5 สิ่งประดิษฐ์เพื่อแก้ปัญหาโลกร้อน จำนวน 1 ชิ้น
  1. ตัวระบายความร้อนในรถยนต์อัตโนมัติ
6. โครงการวิทยาศาสตร์ จำนวน 3 ชิ้น
  1. โอเอซีจากวัสดุธรรมชาติ
  2. เครื่องเปิดปิดปั้มน้ำด้วยแสงแบบหน่วงเวลาได้
  3. จรวดขวดน้ำ 2008

### สรุปผลการประกวดสิ่งประดิษฐ์คนรุ่นใหม่ที่ได้รับรางวัล ประเภทสิ่งประดิษฐ์ จำนวน 3 ชิ้น

1. เครื่องผลิตแป้งสาकु รางวัลชนะเลิศ ประเภทที่ 2 สิ่งประดิษฐ์เพื่อการประกอบอาชีพ  
ไปร่วมประกวดสิ่งประดิษฐ์คนรุ่นใหม่ระดับชาติ
2. เครื่องวัดระดับน้ำระยะไกล รางวัลรองชนะเลิศ อันดับที่ 1 ประเภทที่ 1 สิ่งประดิษฐ์เพื่อเพิ่ม  
คุณภาพชีวิต
3. เต้าประหยัคพลังงาน รางวัลรองชนะเลิศ อันดับที่ 2 ประเภทที่ 4 สิ่งประดิษฐ์ด้านพลังงาน

### สรุปผลการประกวดสิ่งประดิษฐ์คนรุ่นใหม่ที่ได้รับรางวัล ประเภทโครงการ จำนวน 3 ชิ้น

1. โอเอซีตจากวัสดุธรรมชาติ (ระดับ ปวส.) รางวัลชนะเลิศอันดับ 1 ระดับ อาชีวศึกษาจังหวัด  
นครศรีธรรมราช ได้เป็นตัวแทน อาชีวศึกษาจังหวัดนครศรีธรรมราช ไปแข่งขันระดับภาค
2. เครื่องเปิดปิดปั้มน้ำด้วยแสงแบบหน่วงเวลาได้ (ระดับ ปวช.) รางวัลรองชนะเลิศอันดับ 2  
ระดับอาชีวศึกษาจังหวัดนครศรีธรรมราช ได้เป็นตัวแทนอาชีวศึกษาจังหวัดนครศรีธรรมราช แข่งขันระดับภาค
3. จรวดขวดน้ำ 2008 รางวัลรองชนะเลิศ อันดับ 1 ระดับ อาชีวศึกษาจังหวัดนครศรีธรรมราช  
รางวัลรองชนะเลิศ อันดับ 2 ระดับ อาชีวศึกษาจังหวัดนครศรีธรรมราช

## 2. โครงการระดับเครื่องหมายชั้นปีนักเรียนเดินเรือพาณิชย์

### สรุปผลการประเมิน

จากการดำเนินโครงการพิธีมอบประกาศนียบัตรและพิธีประดับเครื่องหมายชั้นปี ประจำปีการศึกษา 2551 ให้กับนักเรียนเดินเรือพาณิชย์ (หลักสูตรพิเศษ) ฝ่ายช่างกลเรือ นักเรียนสาขางานเครื่องกลเรือ นักเรียนสาขางานเครื่องกลไฟฟ้าในเรือ วิทยาลัยเทคโนโลยีและอุตสาหกรรมการต่อเรือนครศรีธรรมราช โดยใช้วิธีการสังเกตและใช้แบบสำรวจความคิดเห็นของผู้เข้าร่วมกิจกรรม สามารถสรุปผลการประเมินได้ดังนี้

1. พิธีการในการดำเนินโครงการ มีความสมเกียรติต่อนักเรียนและผู้เข้าร่วมพิธีเป็นอย่างมาก
2. สถานที่ในการดำเนินโครงการ มีความเหมาะสม มีความพร้อมของสถานที่เป็นอย่างมาก
3. เวลาของการดำเนินโครงการ ช่วงเปิด-ปิด และพิธีการ มีความเหมาะสมเป็นอย่างมาก
4. การบริการ ในการดำเนินโครงการเกี่ยวกับการต้อนรับและบริการ อาหารเครื่องดื่ม มีความ

เหมาะสมเป็นอย่างมาก

สรุปได้ว่าการจัดโครงการ พิธีมอบประกาศนียบัตรและพิธีประดับเครื่องหมายชั้นปี ประจำปีการศึกษา 2551 ของแผนกวิชาพาณิชยนาวี วิทยาลัยเทคโนโลยีและอุตสาหกรรมการต่อเรือนครศรีธรรมราช การดำเนินงานทุกด้านอยู่ในระดับ มีความเหมาะสมมาก สามารถนำไปเป็นแนวทางในการดำเนินงานครั้งต่อไป และนำข้อเสนอแนะของผู้เข้าร่วมกิจกรรมมาปรับปรุง ให้บรรลุวัตถุประสงค์ของการดำเนินงานได้อย่างสมบูรณ์ยิ่งขึ้น





## วิสัยทัศน์ พันธกิจ ปรัชญา นโยบาย วิทยาลัยเทคโนโลยีและอุตสาหกรรมการต่อเรือนครศรีธรรมราช

**วิสัยทัศน์** มุ่งมั่นพัฒนาให้เป็นสถาบันการศึกษาที่เป็นเลิศด้านวิชาชีพเฉพาะทาง เพื่อสนองความต้องการของชุมชน ประเทศชาติสู่ระดับสากล

- พันธกิจ**
1. จัดการศึกษาเพื่อพัฒนาวิชาชีพ ให้สอดคล้องกับการพัฒนาประเทศ
  2. ผลิตกำลังคนในระดับช่างฝีมือเข้าสู่งานอุตสาหกรรมการต่อเรือและพาณิชย์นาวี
  3. ปลูกฝังให้บุคลากรมีคุณธรรม จริยธรรม ในการประกอบวิชาชีพและภาคภูมิใจในการประกอบวิชาชีพ
  4. เป็นศูนย์กลางบริการทางวิชาชีพและเทคโนโลยีด้านอุตสาหกรรม
  5. ส่งเสริมการใช้เทคโนโลยีสารสนเทศ
  6. ส่งเสริมสนับสนุนในการพัฒนาวิชาชีพให้ชุมชน
  7. สนับสนุนการวิจัย เพื่อการพัฒนาวิชาชีพ

**ปรัชญา** ปรัชญาของวิทยาลัย คือ "รู้หน้าที่ มีวินัย ใฝ่เรียนรู้ เชิดชูคุณธรรม" คือ ปรัชญาวิทยาลัยฯ ที่ใช้เป็นหลักในการดำเนินงานมุ่งเน้นการจัดการเรียนการสอนให้ความรู้ควบคู่กิจกรรม เสริมสร้างนิสัยที่ดีเพื่อให้นักศึกษาที่สำเร็จการศึกษามีคุณภาพ เป็นที่ยอมรับและตรงกับความต้องการของตลาดแรงงานสามารถอยู่ร่วมกับสังคมได้อย่างสงบสุขช่วยเหลือสังคมและเป็นกำลังสำคัญในการพัฒนาประเทศ

- นโยบาย**
1. ส่งเสริมและสนับสนุน ครู - อาจารย์ ในการพัฒนาตนเองด้านการศึกษาต่อ การอบรมหาความรู้เพิ่มเติมการเรียนการสอน การทำสื่อการสอนและการทำผลงานด้านวิชาการ
  2. ส่งเสริมและสนับสนุนการจัดการเรียนการสอนให้สอดคล้องกับความต้องการของประชาชนสถานประกอบการ ชุมชน และภูมิปัญญาท้องถิ่น
  3. ส่งเสริมและสนับสนุนให้ผู้เรียนประกอบวิชาชีพอิสระเมื่อจบการศึกษาแล้วตามความต้องการ
  4. ส่งเสริมและสนับสนุนจัดการเรียนการสอนแก่ผู้ด้อยโอกาสทางการศึกษา
  5. ส่งเสริมและสนับสนุน การนำเทคโนโลยี และสื่อต่าง ๆ มาประยุกต์ใช้ในการจัดการเรียนการสอนและการบริหาร
  6. ส่งเสริมกิจกรรมที่เกี่ยวข้องกับโครงการ โรงเรียนสีขาว
  7. ส่งเสริมให้มีการพัฒนาสภาพแวดล้อมของห้องเรียนและห้องปฏิบัติการ
  8. ส่งเสริมการจัดสวัสดิการเพื่อขวัญและกำลังใจ ตลอดจนสร้างความมั่นคงในอาชีพแก่บุคลากร

## ประวัติการจัดตั้ง ที่ตั้ง เนื้อที่

วิทยาลัยเทคโนโลยีและอุตสาหกรรมการต่อเรือนครศรีธรรมราช ตั้งอยู่เลขที่ 147 หมู่ที่ 4 ถนนท่าเทียบเรือ ตำบลปากพ่องฝั่งตะวันตก อำเภอปากพ่อง จังหวัดนครศรีธรรมราช ได้ประกาศจัดตั้งเมื่อวันที่ 16 พฤศจิกายน 2530 โดยได้รับอนุญาตให้ใช้พื้นที่ของกรมป่าไม้เนื้อที่รวม 136 ไร่ และได้จัดซื้อที่ดินเพื่อทำการลงเรือ อีก 6 ไร่ โดยมีจุดมุ่งหมายในการจัดตั้งวิทยาลัยฯ เพื่อสนับสนุนกิจการพาณิชย์นาวี ของประเทศ

## การดำเนินงานในปัจจุบัน ระดับ และสาขาวิชาที่เปิดสอน

- ปวช. ช่างยนต์ , ช่างกลโรงงาน , ช่างเชื่อมโลหะ , ช่างไฟฟ้ากำลัง , ช่างอิเล็กทรอนิกส์ ,  
ช่างต่อเรือ , ช่างเมคคาทรอนิกส์
- ปวส. ช่างยนต์ , ช่างกลโรงงาน , ช่างเชื่อมโลหะ , ช่างไฟฟ้ากำลัง , ช่างอิเล็กทรอนิกส์ ,  
ช่างต่อเรือ , ช่างเมคคาทรอนิกส์ , เทคโนโลยีอุตสาหกรรมโลจิสติกส์ , เทคโนโลยีคอมพิวเตอร์
- ปวส. ประเภทวิชาบริหารธุรกิจ สาขาวิชาการจัดการโลจิสติกส์ สาขางานการจัดการขนส่ง  
ปริญญาตรี นักเรียนเดินเรือพาณิชย์ (ฝ่ายช่างกล)

1 ศึกษานโยบาย

แผนนักเรียนเดินเรือพาณิชย์

แผนการจัดการโลจิสติกส์

แผนกสามัญ-สัมพันธ์

3/1 แผนช่างไฟฟ้ากำลัง

3/2 แผนช่างอิเล็กทรอนิกส์

แผนช่างแมคคาทรอนิกส์

แผนช่างเทคโนโลยีคอมพิวเตอร์

แผนช่างเทคโนโลยีสารสนเทศ

4 แผนช่างกลโรงงาน

5 แผนกเทคนิคพื้นฐาน

6 แผนช่างยนต์

7 แผนช่างต่อเรือ

8 แผนช่างเชื่อมโลหะ

แผนช่างเทคโนโลยีอุตสาหกรรมโลจิสติกส์

12 Slipway

13 โรงอาหาร

14 อาคารศูนย์วิทยบริการ

15 บ้านพักครู

**ข้อมูลนักเรียน นักศึกษา**  
**ประจำปีงบประมาณ พ.ศ. 2552**

ประเภท / สาขาวิชา	ภาคเรียนที่ 2 ปีการศึกษา 2551											รวมทั้งสิ้น
	ปวช.				ปวส.			ปริญญาตรี/ปทส.				
	ปี 1	ปี 2	ปี 3	รวม	ปี 1	ปี 2	รวม	ปี 1	ปี 2	ปี 3	รวม	
ช่างยนต์	113	77	93	283	0	0	0	0	0	0	0	283
งานเครื่องกลเรือ	0	0	0	0	16	16	32	0	0	0	0	32
งานเครื่องกลเรือ (ทวิ)	0	0	0	0	87	49	136	0	0	0	0	136
งานเครื่องกลเรือ (ม.6)	0	0	0	0	41	28	69	0	0	0	0	69
ช่างกลโรงงาน	65	56	48	169	0	0	0	0	0	0	0	169
งานเครื่องมือกล	0	0	0	0	13	0	13	0	0	0	0	13
งานเครื่องมือกล (ทวิ)	0	0	0	0	19	23	42	0	0	0	0	42
ช่างเชื่อมโลหะ	10	18	8	36	0	0	0	0	0	0	0	36
งานเทคนิคการเชื่อมอุตสาหกรรม(ทวิ)	0	0	0	0	0	12	12	0	0	0	0	12
ช่างไฟฟ้ากำลัง	39	27	19	85	0	0	0	0	0	0	0	85
งานเครื่องกลไฟฟ้า	0	0	0	0	0	13	13	0	0	0	0	13
งานเครื่องกลไฟฟ้า (ทวิ)	0	0	0	0	20	19	39	0	0	0	0	39
ช่างอิเล็กทรอนิกส์	36	17	31	84	0	0	0	0	0	0	0	84
ช่างแมคคาทรอนิกส์	11	8	8	27	0	0	0	0	0	0	0	27
งานแมคคาทรอนิกส์	0	0	0	0	8	12	20	0	0	0	0	20
ช่างต่อเรือ	15	16	8	39	0	0	0	0	0	0	0	39
งานต่อเรือไฟเบอร์กลาส (ทวิ)	0	0	0	0	3	12	15	0	0	0	0	15
เทคโนโลยีคอมพิวเตอร์ (ม.6)	0	0	0	0	0	0	0	0	0	0	0	0
เทคโนโลยีอุตสาหกรรมโลจิสติกส์ (ทวิ)	0	0	0	0	14	23	37	0	0	0	0	37
เทคโนโลยีอุตสาหกรรมโลจิสติกส์ (ม.6)	0	0	0	0	0	5	5	0	0	0	0	5
การบริหารการขนส่ง	0	0	0	0	21	19	40	0	0	0	0	40
การบริหารการขนส่ง (ม.6)	0	0	0	0	33	30	63	0	0	0	0	63
นักเรียนเดินเรือพาณิชย์นาวี	0	0	0	0	0	0	0	37	26	25	88	88
<b>รวม</b>	<b>289</b>	<b>219</b>	<b>215</b>	<b>723</b>	<b>275</b>	<b>261</b>	<b>536</b>	<b>37</b>	<b>26</b>	<b>25</b>	<b>88</b>	<b>1347</b>

**เป้าหมายนักเรียน นักศึกษา**  
**ประจำปีงบประมาณ พ.ศ. 2552**

ประเภท / สาขาวิชา	ภาคเรียนที่ 1 ปีการศึกษา 2552											รวม ทั้งสิ้น
	ปวช.				ปวส.			ปริญญาตรี/ปตส.				
	ปี 1	ปี 2	ปี 3	รวม	ปี 1	ปี 2	รวม	ปี 1	ปี 2	ปี 3	รวม	
ช่างยนต์	80	113	77	270	0	0	0	0	0	0	0	270
งานเครื่องกลเรือ	0	0	0	0	20	16	36	0	0	0	0	36
งานเครื่องกลเรือ (ทวิ)	0	0	0	0	40	87	127	0	0	0	0	127
งานเครื่องกลเรือ (ม.6)	0	0	0	0	40	41	81	0	0	0	0	81
ช่างกลโรงงาน	80	65	56	201	0	0	0	0	0	0	0	201
งานเครื่องมือกล	0	0	0	0	16	13	29	0	0	0	0	29
งานเครื่องมือกล (ทวิ)	0	0	0	0	16	19	35	0	0	0	0	35
งานเครื่องมือกล (ม.6)	0	0	0	0	16	0	16	0	0	0	0	16
ช่างเชื่อมโลหะ	40	10	18	68	0	0	0	0	0	0	0	68
งานเทคนิคการเชื่อมอุตสาหกรรม (ทวิ)	0	0	0	0	20	0	20	0	0	0	0	20
ช่างไฟฟ้ากำลัง	80	39	27	146	0	0	0	0	0	0	0	146
งานเครื่องกลไฟฟ้า	0	0	0	0	20	0	20	0	0	0	0	20
งานเครื่องกลไฟฟ้า (ทวิ)	0	0	0	0	20	20	40	0	0	0	0	40
ช่างอิเล็กทรอนิกส์	40	36	17	93	20	0	20	0	0	0	0	113
ช่างแมคคาทรอนิกส์	32	11	8	51	0	0	0	0	0	0	0	51
งานแมคคาทรอนิกส์	0	0	0	0	32	8	40	0	0	0	0	40
งานแมคคาทรอนิกส์ (ม.6)	0	0	0	0	16	0	16	0	0	0	0	16
ช่างต่อเรือ	40	15	16	71	0	0	0	0	0	0	0	71
งานต่อเรือไฟเบอร์กลาส (ทวิ)	0	0	0	0	20	3	23	0	0	0	0	23
เทคโนโลยีคอมพิวเตอร์	0	0	0	0	0	0	0	0	0	0	0	0
เทคโนโลยีคอมพิวเตอร์ (ม.6)	0	0	0	0	20	0	20	0	0	0	0	20
เทคโนโลยีอุตสาหกรรมโลจิสติกส์ (ทวิ)	0	0	0	0	20	14	34	0	0	0	0	34
เทคโนโลยีอุตสาหกรรมโลจิสติกส์ (ม.6)	0	0	0	0	0	0	0	0	0	0	0	0
การบริหารการขนส่ง	0	0	0	0	40	21	61	0	0	0	0	61
การบริหารการขนส่ง (ม.6)	0	0	0	0	40	33	73	0	0	0	0	73
นักเรียนเดินเรือพาณิชย์นาวี	0	0	0	0	0	0	0	40	37	26	103	103
<b>รวม</b>	<b>392</b>	<b>289</b>	<b>219</b>	<b>900</b>	<b>416</b>	<b>275</b>	<b>691</b>	<b>40</b>	<b>37</b>	<b>26</b>	<b>103</b>	<b>1694</b>

ข้อมูลบุคลากร ประจำปีงบประมาณ พ.ศ. 2552

ตำแหน่ง	จำนวน			ระดับตำแหน่ง						ระดับการศึกษา			
	ชาย	หญิง	รวม	คศ. 1		คศ. 2		คศ. 3		เอก	โท	ตรี	ต่ำกว่าป.ตรี
				ชาย	หญิง	ชาย	หญิง	ชาย	หญิง				
<b>1. ผู้บริหาร</b>	5	0	5	0	0	5	0	0	0	0	4	1	0
<b>รวมผู้บริหาร</b>	<b>5</b>	<b>0</b>	<b>5</b>	<b>0</b>	<b>0</b>	<b>5</b>	<b>0</b>	<b>0</b>	<b>0</b>	<b>0</b>	<b>4</b>	<b>1</b>	<b>0</b>
<b>2. ข้าราชการครูผู้สอน</b>													
แผนกช่างยนต์	6	0	6	4	0	2	0	0	0	0	5	1	0
แผนกช่างกลโรงงาน	2	0	2	0	0	2	0	0	0	0	2	0	0
แผนกช่างเชื่อมโลหะ	4	0	4	1	0	3	0	0	0	0	1	3	0
แผนกช่างไฟฟ้ากำลัง	3	0	3	0	0	3	0	0	0	0	1	2	0
แผนกช่างอิเล็กทรอนิกส์	3	0	3	1	0	2	0	0	0	0	3	0	0
แผนกช่างแมคคาทรอนิกส์	2	0	2	0	0	2	0	0	0	0	1	1	0
แผนกช่างต่อเรือ	1	0	1	1	0	0	0	0	0	0	0	0	1
แผนกเทคนิคพื้นฐาน	1	0	1	1	0	0	0	0	0	0	0	1	0
ครูผู้ช่วย	0	1	1	0	0	0	0	0	0	0	0	1	0
<b>รวมข้าราชการครูผู้สอน</b>	<b>22</b>	<b>1</b>	<b>23</b>	<b>8</b>	<b>0</b>	<b>14</b>	<b>0</b>	<b>0</b>	<b>0</b>	<b>0</b>	<b>13</b>	<b>9</b>	<b>1</b>
<b>3. ข้าราชการพลเรือน</b>													
เจ้าหน้าที่พนักงาน	0	0	0	0	0	0	0	0	0	0	0	0	0
<b>รวมข้าราชการพลเรือน</b>	<b>0</b>	<b>0</b>	<b>0</b>	<b>0</b>	<b>0</b>	<b>0</b>	<b>0</b>	<b>0</b>	<b>0</b>	<b>0</b>	<b>0</b>	<b>0</b>	<b>0</b>
<b>4. ลูกจ้างประจำ</b>													
คนงาน	0	0	0	0	0	0	0	0	0	0	0	0	0
นักการภารโรง	0	0	0	0	0	0	0	0	0	0	0	0	0
<b>รวมลูกจ้างประจำ</b>	<b>0</b>	<b>0</b>	<b>0</b>	<b>0</b>	<b>0</b>	<b>0</b>	<b>0</b>	<b>0</b>	<b>0</b>	<b>0</b>	<b>0</b>	<b>0</b>	<b>0</b>
<b>5. พนักงานราชการ</b>													
พนักงานราชการครู	20	10	30	0	0	0	0	0	0	0	1	29	0
<b>รวมพนักงานราชการ</b>	<b>20</b>	<b>10</b>	<b>30</b>	<b>0</b>	<b>0</b>	<b>0</b>	<b>0</b>	<b>0</b>	<b>0</b>	<b>0</b>	<b>1</b>	<b>29</b>	<b>0</b>

ข้อมูลบุคลากร ประจำปีงบประมาณ พ.ศ. 2552

ตำแหน่ง	จำนวน			ระดับตำแหน่ง						ระดับการศึกษา			
	ชาย	หญิง	รวม	คศ. 1		คศ. 2		คศ. 3		เอก	โท	ตรี	ต่ำกว่าป.ตรี
				ชาย	หญิง	ชาย	หญิง	ชาย	หญิง				
<b>6. ลูกจ้างชั่วคราว</b>													
เจ้าหน้าที่ , พนักงานขับรถ	2	20	22	0	0	0	0	0	0	0	0	13	9
นักการภารโรง , ยามรักษาการณ์	9	1	10	0	0	0	0	0	0	0	0	0	10
<b>รวมลูกจ้างชั่วคราว</b>	<b>11</b>	<b>21</b>	<b>32</b>	<b>0</b>	<b>0</b>	<b>0</b>	<b>0</b>	<b>0</b>	<b>0</b>	<b>0</b>	<b>0</b>	<b>13</b>	<b>19</b>
<b>7. ครูจ้างสอน</b>													
ครูพิเศษ	23	7	30	0	0	0	0	0	0	0	3	27	0
<b>รวมครูจ้างสอน</b>	<b>23</b>	<b>7</b>	<b>30</b>	<b>0</b>	<b>0</b>	<b>0</b>	<b>0</b>	<b>0</b>	<b>0</b>	<b>0</b>	<b>3</b>	<b>27</b>	<b>0</b>
<b>รวมทั้งสิ้น</b>	<b>81</b>	<b>39</b>	<b>120</b>	<b>8</b>	<b>0</b>	<b>19</b>	<b>0</b>	<b>0</b>	<b>0</b>	<b>0</b>	<b>21</b>	<b>79</b>	<b>20</b>

การจัดสรรงบประมาณรายจ่าย ประจำปีงบประมาณ พ.ศ. 2552 จำแนกตามผลผลิต

ที่	งบรายจ่าย	ผลผลิต ปวช.	ผลผลิต ปวส.	ผลผลิต ระยะสั้น	ผลผลิต	ผลผลิต	ผลผลิต	รวม
1	งบบุคลากร							
	- เงินเดือน	-	-	-	-	-	-	-
	- เงินวิทยฐานะ	-	-	-	-	-	-	-
	- ค่าจ้างประจำ	-	-	-	-	-	-	-
	- ค่าตอบแทนพนักงานราชการ	3,928,800.00	-	-	-	-	-	3,928,800.00
	- ค่าจ้างชั่วคราว	-	-	-	-	-	-	-
	- ค่าครองชีพ	-	-	-	-	-	-	-
	รวม	3,928,800.00	-	-	-	-	-	3,928,800.00
2	งบดำเนินงาน							
	- ค่าตอบแทน							
	ครูจ้างสอนรายชั่วโมง	-	-	-	-	-	-	-
	ค่าอาหารทำอาหารนอกเวลา	-	-	-	-	-	-	-
	ค่าสอนภาคนอกเวลา	1,021,300.00	1,021,300.00	-	-	-	-	2,042,600.00
	ค่าธุรการนอกเวลา	-	-	-	-	-	-	-
	ค่าตอบแทนพิเศษ(เพิ่มขึ้น)	-	-	-	-	-	-	-
	ค่าตอบแทนอื่น ๆ	-	-	-	-	-	-	-
	รวมเงินค่าตอบแทน	1,021,300.00	1,021,300.00	-	-	-	-	2,042,600.00
	- ค่าใช้สอย							
	ค่าเดินทางไปราชการ	375,000.00	375,000.00	-	-	-	-	750,000.00
	ค่าซ่อมแซมยานพาหนะ	-	67,000.00	-	-	-	-	67,000.00
	ค่าซ่อมแซมครุภัณฑ์	30,000.00	-	-	-	-	-	30,000.00
	ค่าซ่อมแซมสิ่งก่อสร้าง	-	-	-	-	-	-	-
	ค่าเช่าทรัพย์สิน	-	-	-	-	-	-	-
	ค่าจ้างเหมาบริการ	-	-	-	-	-	-	-
	เงินสมทบประกันสังคม	196,500.00	-	-	-	-	-	196,500.00
	ค่าใช้สอยอื่น ๆ	-	-	-	-	-	-	-
	รวมเงินค่าใช้สอย	601,500.00	442,000.00	-	-	-	-	1,043,500.00



ที่	งบรายจ่าย	ผลผลิต ปวช.	ผลผลิต ปวส.	ผลผลิต ระยะสั้น	ผลผลิต	ผลผลิต	ผลผลิต	รวม
	- ค่าวัสดุ	-	-	-	-	-	-	-
	วัสดุการศึกษา	450,000.00	450,000.00	-	-	-	-	900,000.00
	วัสดุไฟฟ้าและวิทยุ	-	-	-	-	-	-	-
	วัสดุสำนักงาน	75,100.00	62,900.00	-	-	-	-	138,000.00
	วัสดุเชื้อเพลิงและหล่อลื่น	-	50,000.00	-	-	-	-	50,000.00
	วัสดุก่อสร้าง	50,000.00	50,000.00	-	-	-	-	100,000.00
	วัสดุหนังสือ ตำรา วารสาร	-	-	-	-	-	-	-
	วัสดุคอมพิวเตอร์	12,000.00	-	-	-	-	-	12,000.00
	วัสดุโฆษณาและเผยแพร่	-	-	-	-	-	-	-
	วัสดุเกษตร	-	-	-	-	-	-	-
	วัสดุงานบ้านงานครัว	-	-	-	-	-	-	-
	วัสดุเวชภัณฑ์	-	-	-	-	-	-	-
	วัสดุอื่น ๆ	-	-	-	-	-	-	-
	รวมเงินค่าวัสดุ	587,100.00	612,900.00	-	-	-	-	1,200,000.00
	- ค่าสาธารณูปโภค	-	-	-	-	-	-	-
	ค่าไฟฟ้า	304,000.00	-	-	-	-	-	304,000.00
	ค่าน้ำประปา	120,000.00	-	-	-	-	-	120,000.00
	ค่าโทรศัพท์	20,000.00	-	-	-	-	-	20,000.00
	ค่าไปรษณีย์	20,000.00	-	-	-	-	-	20,000.00
	รวมเงินค่าสาธารณูปโภค	464,000.00	-	-	-	-	-	464,000.00
	รวมงบดำเนินงาน	2,673,900.00	2,076,200.00	-	-	-	-	4,750,100.00
3	งบลงทุน							
	- ครุภัณฑ์	-	1,850,000.00	-	-	-	-	1,850,000.00
	- ค่าที่ดินและสิ่งก่อสร้าง	-	450,000.00	-	-	-	-	450,000.00
	รวม	-	2,300,000.00	-	-	-	-	2,300,000.00

ที่	งบรายจ่าย	ผลผลิต ปวช.	ผลผลิต ปวส.	ผลผลิต ระยะสั้น	ผลผลิต	ผลผลิต	ผลผลิต	รวม
4	งบอุดหนุน							
	- การศึกษาขั้นพื้นฐาน							
	ค่าจ้างสอนรายเดือน	2,397,880.00	-	-	-	-	-	2,397,880.00
	ค่าจ้างสอนรายชั่วโมง	335,250.00	-	-	-	-	-	335,250.00
	ค่าสอนภาคนอกเวลา	790,088.00	-	-	-	-	-	790,088.00
	ค่าเดินทางไปราชการ	400,000.00	-	-	-	-	-	400,000.00
	เงินสมทบประกันสังคม	119,894.00	-	-	-	-	-	119,894.00
	ค่าวัสดุการศึกษา	300,000.00	-	-	-	-	-	300,000.00
	ค่าวัสดุสำนักงาน	13,398.71	-	-	-	-	-	13,398.71
	ค่าวัสดุคอมพิวเตอร์	8,000.00	-	-	-	-	-	8,000.00
	ค่าสาธารณูปโภค	679,000.00	-	-	-	-	-	679,000.00
	- สิ่งประดิษฐ์	-	-	-	-	-	-	-
	- อื่น ๆ	-	-	-	-	-	-	-
	รวม	5,043,510.71	-	-	-	-	-	5,043,510.71
5	รายจ่ายอื่น	-	-	-	-	-	-	-
	รวม	-	-	-	-	-	-	-
	โครงการ							
	- โครงการหลักสูตรระยะสั้น	-	-	563,800.00	-	-	-	563,800.00
	รวม	-	-	563,800.00	-	-	-	563,800.00
	รวมทั้งสิ้น	11,646,210.71	4,376,200.00	563,800.00	-	-	-	16,586,210.71

การจัดสรรงบประมาณรายได้สถานศึกษา (เงินบำรุงการศึกษา) ประจำปีงบประมาณ พ.ศ. 2552 จำแนกตามผลผลิต

ที่	งบรายจ่าย	ผลผลิต ปวช.	ผลผลิต ปวส.	ผลผลิต ระยะสั้น	ผลผลิต ป.ตรี	ผลผลิต	ผลผลิต	รวม
1	งบบุคลากร							
	- เงินเดือน	-	-	-	-	-	-	-
	- เงินวิทยฐานะ	-	-	-	-	-	-	-
	- ค่าจ้างประจำ	-	-	-	-	-	-	-
	- ค่าตอบแทนพนักงานราชการ	-	-	-	-	-	-	-
	- ค่าจ้างชั่วคราว	-	2,377,680.00	-	202,560.00	-	-	2,580,240.00
	- ค่าครองชีพ	-	-	-	-	-	-	-
	รวมงบบุคลากร	-	2,377,680.00	-	202,560.00	-	-	2,580,240.00
2	งบดำเนินงาน							
	- ค่าตอบแทน							
	ครูจ้างสอนรายชั่วโมง	-	-	-	-	-	-	-
	ค่าอาหารทำการนอกเวลา	-	20,000.00	-	-	-	-	20,000.00
	ค่าสอนภาคนอกเวลา	197,380.00	1,169,932.00	-	-	-	-	1,367,312.00
	ค่าธุรการนอกเวลา	-	-	-	-	-	-	-
	ค่าตอบแทนพิเศษ(เต็มขั้น)	-	-	-	-	-	-	-
	ค่าตอบแทนอื่น ๆ	-	-	-	-	-	-	-
	รวมเงินค่าตอบแทน	197,380.00	1,189,932.00	-	-	-	-	1,387,312.00
	- ค่าใช้สอย							
	ค่าเดินทางไปราชการ	-	-	-	350,000.00	-	-	350,000.00
	ค่าซ่อมแซมยานพาหนะ	-	-	-	50,000.00	-	-	50,000.00
	ค่าซ่อมแซมครุภัณฑ์	-	20,000.00	-	-	-	-	20,000.00
	ค่าซ่อมแซมสิ่งก่อสร้าง	-	50,000.00	-	-	-	-	50,000.00
	ค่าเช่าทรัพย์สิน	-	-	-	-	-	-	-
	ค่าจ้างเหมาบริการ	-	-	-	-	-	-	-
	เงินสมทบประกันสังคม	-	119,412.00	-	-	-	-	119,412.00
	ค่าใช้สอยอื่น ๆ	-	30,000.00	-	-	-	-	30,000.00
	รวมเงินค่าใช้สอย	-	219,412.00	-	400,000.00	-	-	619,412.00

ที่	งบรายจ่าย	ผลผลิต ปวช.	ผลผลิต ปวส.	ผลผลิต ระยะสั้น	ผลผลิต ป.ตรี	ผลผลิต	ผลผลิต	รวม
	- ค่าวัสดุ	-	-	-	-	-	-	-
	วัสดุการศึกษา	-	-	-	-	-	-	-
	วัสดุไฟฟ้าและวิทยุ	-	15,000.00	-	-	-	-	15,000.00
	วัสดุสำนักงาน	-	40,000.00	-	100,000.00	-	-	140,000.00
	วัสดุเชื้อเพลิงและหล่อลื่น	-	200,000.00	-	50,000.00	-	-	250,000.00
	วัสดุก่อสร้าง	-	100,000.00	-	40,000.00	-	-	140,000.00
	วัสดุหนังสือ ตำรา วารสาร	-	20,000.00	-	-	-	-	20,000.00
	วัสดุคอมพิวเตอร์	-	-	-	53,000.00	-	-	53,000.00
	วัสดุโฆษณาและเผยแพร่	-	-	-	30,000.00	-	-	30,000.00
	วัสดุเกษตร	-	-	-	10,000.00	-	-	10,000.00
	วัสดุงานบ้านงานครัว	-	-	-	20,000.00	-	-	20,000.00
	วัสดุเวชภัณฑ์	-	10,470.00	-	18,130.00	-	-	28,600.00
	วัสดุอื่น ๆ	-	-	-	-	-	-	-
	รวมเงินค่าวัสดุ	-	385,470.00	-	321,130.00	-	-	706,600.00
	- ค่าสาธารณูปโภค	-	-	-	-	-	-	-
	ค่าไฟฟ้า	-	-	-	250,000.00	-	-	250,000.00
	ค่าน้ำประปา	-	-	-	35,000.00	-	-	35,000.00
	ค่าโทรศัพท์	-	-	-	8,000.00	-	-	8,000.00
	ค่าไปรษณีย์	-	-	-	3,000.00	-	-	3,000.00
	รวมเงินค่าสาธารณูปโภค	-	-	-	296,000.00	-	-	296,000.00
	รวมงบดำเนินงาน	197,380.00	1,794,814.00	-	1,017,130.00	-	-	3,009,324.00
3	งบลงทุน							
	- ครุภัณฑ์ยานพาหนะ	-	600,000.00	-	-	-	-	600,000.00
	- ค่าที่ดินและสิ่งก่อสร้าง	-	-	-	-	-	-	-
	รวมงบลงทุน	-	600,000.00	-	-	-	-	600,000.00
4	งบอุดหนุน							
	- การศึกษาขั้นพื้นฐาน							
	- สิ่งประดิษฐ์	-	-	-	-	-	-	-
	- อื่น ๆ	-	-	-	-	-	-	-
	รวมงบอุดหนุน	-	-	-	-	-	-	-
5	รายจ่ายอื่น							
	- สำรองฉุกเฉิน	-	19,024.19	-	-	-	-	19,024.19
	รวมรายจ่ายอื่น	-	19,024.19	-	-	-	-	19,024.19

ที่	งบรายจ่าย	ผลผลิต ปวช.	ผลผลิต ปวส.	ผลผลิต ระยะสั้น	ผลผลิต ป.ตรี	ผลผลิต	ผลผลิต	รวม
	<b>โครงการ</b>							
1	โครงการพัฒนาผู้บริหารวิทยาลัยฯ	-	100,000.00	-	-	-	-	100,000.00
2	โครงการฝึกภาคปฏิบัติทางทะเล กับเรือวิสูตรสาคร	-	-	-	24,960.00	-	-	24,960.00
3	โครงการพัฒนาการสอนของครู ที่สอนวิชาชีพ	-	63,800.00	-	-	-	-	63,800.00
4	โครงการประชาสัมพันธ์หลักสูตร นักเรียนเดินเรือพาณิชย์	-	-	-	30,000.00	-	-	30,000.00
5	โครงการประชาสัมพันธ์+แนะแนว จัดทำVDO	-	18,000.00	-	-	-	-	18,000.00
6	โครงการระดับเครื่องหมายชั้นปี	-	-	-	30,000.00	-	-	30,000.00
7	โครงการจัดซื้อเครื่องถ่ารูป	-	12,000.00	-	-	-	-	12,000.00
8	โครงการแข่งขันทักษะการประกวด โปสเตอร์ของ อศจ.	-	13,720.00	-	-	-	-	13,720.00
9	โครงการแข่งขันกีฬาคนพิการ R	-	13,220.00	-	-	-	-	13,220.00
10	โครงการประกันคุณภาพภายใน	-	7,000.00	-	-	-	-	7,000.00
11	โครงการจัดซื้อหนังสือ	-	-	-	100,000.00	-	-	100,000.00
12	โครงการกั้นห้องอ่านหนังสือ อาคารวิทยบริการ	-	-	-	45,000.00	-	-	45,000.00
13	โครงการพัฒนาคุณภาพของ แผนกช่างไฟฟ้ากำลัง	-	-	-	10,000.00	-	-	10,000.00
14	โครงการพัฒนาคุณภาพของ แผนกพาณิชย์นาวี	-	-	-	10,000.00	-	-	10,000.00
15	โครงการพัฒนาคุณภาพของ แผนกการจัดการโลจิสติกส์	-	-	-	10,000.00	-	-	10,000.00
16	โครงการพัฒนาสมรรถนะของ บริหารจัดการของบุคลากร วิทยาลัยการวางแผนกลยุทธ์ แบบมีส่วนร่วมทั่วทั้งองค์กร	-	-	-	600.00	-	-	600.00
17	โครงการปรับปรุงฐานและลาน เสาธง	-	-	-	37,000.00	-	-	37,000.00
18	โครงการกิจกรรม	129,840.00	98,160.00	-	-	-	-	228,000.00

ที่	งบรายจ่าย	ผลผลิต ปวช.	ผลผลิต ปวส.	ผลผลิต ระยะสั้น	ผลผลิต ป.ตรี	ผลผลิต	ผลผลิต	รวม
19	โครงการกิจกรรมนักเรียนเดิน เรือพาณิชย์	-	-	-	45,840.00	-	-	45,840.00
20	โครงการ ICT	259,680.00	196,320.00	-	30,560.00	-	-	486,560.00
	รวมโครงการ	389,520.00	522,220.00	-	373,960.00	-	-	1,285,700.00
	รวมทั้งสิ้น	586,900.00	5,313,738.19	-	1,593,650.00	-	-	7,494,288.19

วิทยาลัยเทคโนโลยีและอุตสาหกรรมการต่อเรือนครศรีธรรมราช

สรุปโครงการประจำปีงบประมาณ 2552

ที่	โครงการ	ระยะเวลา ดำเนินการ	เงินงบประมาณ	เงินอุดหนุน	เงินรายได้ สถานศึกษา	รวมเงิน	ผู้รับผิดชอบ โครงการ
<b>ฝ่ายวิชาการ</b>							
1	โครงการฝึกภาคปฏิบัติทางทะเลกับเรือวิสูตรสาคร	ตค.51-กย.52	-	-	24,960.00	24,960.00	แผนกพาณิชยนาวิ
2	โครงการประชาสัมพันธ์หลักสูตรนักเรียนเดินเรือพาณิชย์	ตค.51-กย.52	-	-	30,000.00	30,000.00	แผนกพาณิชยนาวิ
3	โครงการประดับเครื่องหมายชั้นปีนักเรียนเดินเรือพาณิชย์	ตค.51-กย.52	-	-	30,000.00	30,000.00	แผนกพาณิชยนาวิ
4	โครงการจัดซื้อหนังสือประกอบการเรียนการสอนหลักสูตรนักเรียนเดินเรือพาณิชย์	ตค.51-กย.52	-	-	100,000.00	100,000.00	แผนกพาณิชยนาวิ
5	โครงการพัฒนาคุณภาพของแผนกพาณิชยนาวิ	ตค.51-กย.52	-	-	10,000.00	10,000.00	แผนกพาณิชยนาวิ
6	โครงการพัฒนาคุณภาพของแผนกการจัดการโลจิสติกส์	ตค.51-กย.52	-	-	10,000.00	10,000.00	แผนกพาณิชยนาวิ
7	โครงการพัฒนาการสอนของครูที่สอนวิชาชีพ ประเภทช่างอุตสาหกรรม	ตค.51-กย.52	-	-	63,800.00	63,800.00	ช่างกลโรงงาน
8	โครงการพัฒนาคุณภาพของแผนกช่างไฟฟ้ากำลัง	ตค.51-กย.52	-	-	10,000.00	10,000.00	ช่างไฟฟ้ากำลัง
9	โครงการจัดซื้อครุภัณฑ์เครื่องปรับอากาศ	ตค.51-กย.52	-	78,800.00	-	78,800.00	แผนกพาณิชยนาวิ
10	โครงการจัดซื้อครุภัณฑ์เครื่องปรับอากาศ	ตค.51-กย.52	-	98,000.00	-	98,000.00	แผนกพาณิชยนาวิ
11	โครงการซื้อครุภัณฑ์ฉายภาพทึบแสง และเครื่องฉายโปรเจ็คเตอร์	ตค.51-กย.52	-	384,300.00	-	384,300.00	แผนกพาณิชยนาวิ
12	โครงการศึกษาดูงานสาขาวิชาการจัดการโลจิสติกส์	ตค.51-กย.52	-	-	5,500.00	5,500.00	การจัดการโลจิสติกส์
13	โครงการศึกษาดูงานสาขาช่างไฟฟ้ากำลัง	ตค.51-กย.52	-	6,000.00	-	6,000.00	ช่างไฟฟ้ากำลัง
14	โครงการติดตั้งน้ำพุในสระบริเวณลานพระวิษณุกรรม	ตค.51-กย.52	45,000.00	-	-	45,000.00	ช่างไฟฟ้ากำลัง
15	โครงการฉลองครบรอบ 15 ปี วิทยาลัยฯ	ตค.51-กย.52	150,000.00	-	110,000.00	260,000.00	ฝ่ายวิชาการ
16	โครงการศึกษาดูงานแผนกช่างเชื่อมโลหะ	ตค.51-กย.52	-	-	4,000.00	4,000.00	ช่างเชื่อมโลหะ
รวมเงินทั้งสิ้นของโครงการ			195,000.00	567,100.00	398,260.00	1,160,360.00	

วิทยาลัยเทคโนโลยีและอุตสาหกรรมการต่อเรือนครศรีธรรมราช

สรุปโครงการประจำปีงบประมาณ 2552

ที่	โครงการ	ระยะเวลา ดำเนินการ	เงินงบประมาณ	เงินอุดหนุน	เงินรายได้ สถานศึกษา	รวมเงิน	ผู้รับผิดชอบ โครงการ
<b>ฝ่ายบริหารทรัพยากร</b>							
1	โครงการพัฒนาผู้บริหารวิทยาลัยฯ	ตค.51-กย.52	-	-	100,000.00	100,000.00	ฝ่ายบริหารฯ
2	โครงการพัฒนาสมรรถนะการบริหารจัดการของบุคลากรวิทยาลัยฯ	ตค.51-กย.52	-	-	600.00	600.00	ฝ่ายบริหารฯ
3	โครงการจัดหารถยนต์บรรทุกขนาด 1 ตัน	ตค.51-กย.52	-	-	600,000.00	600,000.00	งานพัสดุฯ
4	โครงการกั้นห้องอ่านหนังสือในอาคารวิทยบริการ	ตค.51-กย.52	-	-	45,000.00	45,000.00	งานพัสดุฯ
5	โครงการปรับปรุงฐานและลานเสาธง	ตค.51-กย.52	-	-	37,000.00	37,000.00	งานพัสดุฯ
6	โครงการประชาสัมพันธ์และแนะแนว (จัดทำ VDO)	ตค.51-กย.52	-	-	18,000.00	18,000.00	งานประชาสัมพันธ์
7	โครงการจัดซื้อกล้องถ้ำรูป	ตค.51-กย.52	-	-	12,000.00	12,000.00	งานบริหารทั่วไป
8	โครงการจัดหาเก้าอี้เหล็กเซอรั	ตค.51-กย.52	-	69,000.00	-	69,000.00	งานอาคารสถานที่
9	โครงการจัดหาหลังคาถาวรรถบรรทุกขนาด 1 ตัน แบบค้ำเบิ้ลแค็ป	ตค.51-กย.52	-	-	26,000.00	26,000.00	งานอาคารสถานที่
10	โครงการจัดทำแผ่นป้ายทองเหลืองประจำอาคาร	ตค.51-กย.52	-	25,000.00	-	25,000.00	งานอาคารสถานที่
11	โครงการซ่อมบำรุง-บรรจุเคมีอุปกรณ์ดับเพลิง	ตค.51-กย.52	-	31,300.00	-	31,300.00	งานอาคารสถานที่
12	โครงการจัดสร้างฐานองค์พระวิษณุกรรม	ตค.51-กย.52	-	100,000.00	-	100,000.00	งานอาคารสถานที่
13	โครงการปรับปรุงพื้นที่ห้องประชุมและห้องผู้อำนวยการ	ตค.51-กย.52	-	-	34,850.00	34,850.00	งานอาคารสถานที่
14	โครงการปรับปรุงภูมิทัศน์บริเวณลานเอนกประสงค์หน้าเสาธง	ตค.51-กย.52	58,000.00	-	-	58,000.00	งานอาคารสถานที่
15	โครงการปรับปรุงภูมิทัศน์หน้าอาคาร	ตค.51-กย.52	30,000.00	-	-	30,000.00	งานอาคารสถานที่
16	โครงการจัดสร้างทางเชื่อมกับถนนหน้าอาคารวิทยบริการ	ตค.51-กย.52	-	23,200.00	-	23,200.00	งานอาคารสถานที่
17	โครงการปรับปรุงห้องประชุมและห้องผู้อำนวยการ	ตค.51-กย.52	-	-	45,000.00	45,000.00	งานอาคารสถานที่



ที่	โครงการ	ระยะเวลา ดำเนินการ	เงินงบประมาณ	เงินอุดหนุน	เงินรายได้ สถานศึกษา	รวมเงิน	ผู้รับผิดชอบ โครงการ
18	โครงการติดตั้งเครื่องปรับอากาศห้องประชุม 1	ตค.51-กย.52	-	36,000.00	-	36,000.00	งานอาคารสถานที่
19	โครงการติดตั้งผ้าม่านห้องคอมพิวเตอร์และมัลติมีเดีย อาคารวิทยบริการ	ตค.51-กย.52	-	-	30,000.00	30,000.00	งานอาคารสถานที่
20	โครงการปูพื้นกระเบื้องอาคารวิทยบริการ	ตค.51-กย.52	322,300.00	-	-	322,300.00	งานอาคารสถานที่
21	โครงการซ่อมแซมหลังคาอาคารเรียนและโรงฝึกงานวิทยาลัยฯ	ตค.51-กย.52	-	12,396.00	-	12,396.00	งานอาคารสถานที่
22	โครงการประดับและตกแต่งพระบรมฉายาลักษณ์ 12 สิงหาคม วันแม่แห่งชาติ	ตค.51-กย.52	-	-	12,000.00	12,000.00	งานอาคารสถานที่
			-	-	-	-	
			-	-	-	-	
			-	-	-	-	
			-	-	-	-	
			-	-	-	-	
			-	-	-	-	
รวมเงินทั้งสิ้นของโครงการ			410,300.00	296,896.00	960,450.00	1,667,646.00	

วิทยาลัยเทคโนโลยีและอุตสาหกรรมการต่อเรือนครศรีธรรมราช  
สรุปโครงการประจำปีงบประมาณ 2552

ที่	โครงการ	ระยะเวลา ดำเนินการ	เงินงบประมาณ	เงินอุดหนุน	เงินรายได้ สถานศึกษา	รวมเงิน	ผู้รับผิดชอบ โครงการ
<b>ฝ่ายแผนงานและความร่วมมือ</b>							
1	โครงการประกันคุณภาพภายใน	ตค.51-กย.52	-	-	7,000.00	7,000.00	งานประกันคุณภาพ
2	โครงการระบบสารสนเทศ ICT	ตค.51-กย.52	-	-	486,560.00	486,560.00	งานแผนงบประมาณฯ
3	โครงการจัดซื้อเครื่องคอมพิวเตอร์ server ระบบบริหารภายใน	ตค.51-กย.52	-	-	79,055.00	79,055.00	งานศูนย์ข้อมูลฯ
4	โครงการพัฒนาความพร้อมด้านเทคโนโลยีสารสนเทศและการสื่อสาร เพื่อการเรียนรู้และการบริหารจัดการ		-	-	-	-	งานศูนย์ข้อมูลฯ
5	โครงการติดตั้งแอร์ห้องคอมพิวเตอร์และมัลติมีเดีย อาคารวิทยบริการ	ตค.51-กย.52	-	-	70,000.00	70,000.00	งานศูนย์ข้อมูลฯ
			-	-	-	-	
			-	-	-	-	
			-	-	-	-	
			-	-	-	-	
			-	-	-	-	
			-	-	-	-	
			-	-	-	-	
			-	-	-	-	
รวมเงินทั้งสิ้นของโครงการ			-	-	642,615.00	642,615.00	

วิทยาลัยเทคโนโลยีและอุตสาหกรรมการต่อเรือนครศรีธรรมราช

สรุปโครงการประจำปีงบประมาณ 2552

ที่	โครงการ	ระยะเวลา ดำเนินการ	เงินงบประมาณ	เงินอุดหนุน	เงินรายได้ สถานศึกษา	รวมเงิน	ผู้รับผิดชอบ โครงการ
<b>ฝ่ายพัฒนาการศึกษา</b>							
1	โครงการแข่งขันทักษะ การประกวดโปสเตอร์ของ อศจ.นศ.	ตค.51-กย.52	-	-	13,720.00	13,720.00	งานกิจกรรม
2	โครงการกีฬาคนพิการ R (การแข่งขันกีฬา"อาชีวะเกมส์ มุ่งสู่ทีมชาติ)	ตค.51-กย.52	-	-	13,220.00	13,220.00	งานกิจกรรม
3	โครงการกิจกรรม	ตค.51-กย.52	-	-	228,000.00	228,000.00	งานกิจกรรม
	โครงการจัดซื้อเครื่องพิมพ์ลายนิ้วมือนักเรียน นักศึกษา	ตค.51-กย.52	89,000.00	-	-	89,000.00	งานกิจกรรม
	โครงการสร้างสรรค์คนพิการ ปี 4	ตค.51-กย.52	-	-	3,000.00	3,000.00	งานกิจกรรม
	โครงการสร้างสรรค์คนพิการ ปี 4 ระดับชาติ	ตค.51-กย.52	-	-	5,000.00	5,000.00	งานกิจกรรม
	โครงการทำบุญตักบาตรปีใหม่ 2552	ตค.51-กย.52	-	-	3,000.00	3,000.00	งานกิจกรรม
	โครงการเสียงตามสาย	ตค.51-กย.52	-	-	84,620.00	84,620.00	งานกิจกรรม
	โครงการปรับปรุงห้องชมรมดนตรี	ตค.51-กย.52	-	-	6,500.00	6,500.00	งานกิจกรรม
	โครงการวันสำคัญชาติ ศาสนา พระมหากษัตริย์	ตค.51-กย.52	-	-	2,500.00	2,500.00	งานกิจกรรม
	โครงการประชาสัมพันธ์โครงการคุณธรรมนำความรู้	ตค.51-กย.52	10,000.00	-	-	10,000.00	งานกิจกรรม
	โครงการพิธีไหว้ครู ปีการศึกษา 2552	ตค.51-กย.52	-	-	15,600.00	15,600.00	งานกิจกรรม
	โครงการคัดเลือกตัวแทนนักกีฬาฟุตบอลและฟุตซอลเข้าแข่งขันระดับ จังหวัดนครศรีธรรมราช	ตค.51-กย.52	-	-	18,180.00	18,180.00	งานกิจกรรม
	โครงการแข่งขันกีฬาภายใน	ตค.51-กย.52	-	-	6,000.00	6,000.00	งานกิจกรรม
	โครงการพิธีเทวาบูชาพระวิษณุกรรม	ตค.51-กย.52	-	2,700.00	-	2,700.00	งานกิจกรรม
	โครงการจัดทำของที่ระลึก นักเรียนผู้ร่วมงานและแขกผู้ร่วมงานพิธี อันเชิญพระวิษณุกรรม	ตค.51-กย.52	14,000.00	-	-	14,000.00	งานกิจกรรม

ที่	โครงการ	ระยะเวลา ดำเนินการ	เงินงบประมาณ	เงินอุดหนุน	เงินรายได้ สถานศึกษา	รวมเงิน	ผู้รับผิดชอบ โครงการ
	โครงการพัฒนาคุณธรรมจริยธรรม นักเรียน นักศึกษา สร้างความเคารพ ศรัทธาต่อเทพแห่งช่าง	ตค.51-กย.52	-	-	46,447.00	46,447.00	งานกิจกรรม
	โครงการอาสาพัฒนาปรับปรุงภูมิทัศน์บริเวณรอบสระน้ำฐานองค์ พระวิษณุกรรม	ตค.51-กย.52	13,600.00	-	-	13,600.00	งานกิจกรรม
	โครงการจัดกิจกรรม 5 ส ในแผนกช่างไฟฟ้ากำลัง	ตค.51-กย.52	-	-	1,500.00	1,500.00	งานกิจกรรม/ชฟ.
	โครงการพัฒนาจิต (ทำบุญแผนก)	ตค.51-กย.52	-	-	3,400.00	3,400.00	งานกิจกรรม/ชฟ.
	โครงการปรับปรุงห้องชมรมวิชาชีพช่างไฟฟ้ากำลัง	ตค.51-กย.52	-	-	2,600.00	2,600.00	งานกิจกรรม/ชฟ.
	โครงการปรับปรุงภูมิทัศน์หน้าแผนกช่างไฟฟ้ากำลัง ระยะ 3	ตค.51-กย.52	-	-	2,600.00	2,600.00	งานกิจกรรม/ชฟ.
	โครงการปรับปรุงภูมิทัศน์หน้าแผนกช่างเชื่อม โลหะ	ตค.51-กย.52	-	-	1,900.00	1,900.00	งานกิจกรรม/ชช.
	โครงการปรับปรุงแผนกช่างอิเล็กทรอนิกส์	ตค.51-กย.52	-	-	2,350.00	2,350.00	งานกิจกรรม/ชอ.
	โครงการประกวดนางนพมาศ	ตค.51-กย.52	-	-	3,000.00	3,000.00	งานกิจกรรม/การจัดการฯ
	โครงการวันวิชาการและงานแนะแนวเพื่อการศึกษา	ตค.51-กย.52	-	-	40,000.00	40,000.00	งานแนะแนว
	โครงการประชุมสัมมนาเชิงปฏิบัติการผู้สอนและลูกเสือที่เลี้ยงในการจัด กิจกรรมลูกเสือในสถานศึกษา	ตค.51-กย.52	-	-	4,000.00	4,000.00	งานกิจกรรม/ชมรมลูกเสือ
	โครงการฝึกอบรมเชิงปฏิบัติการบทบาทลูกเสือที่เลี้ยง	ตค.51-กย.52	-	-	8,000.00	8,000.00	งานกิจกรรม/ชมรมลูกเสือ
	โครงการฝึกอบรมนายหมู่ลูกเสือวิสามัญปีการศึกษา 2552	ตค.51-กย.52	-	-	13,000.00	13,000.00	งานกิจกรรม/ชมรมลูกเสือ
	โครงการพิธีเข้าประจำกองลูกเสือวิสามัญ ปีการศึกษา 2552	ตค.51-กย.52	-	-	18,000.00	18,000.00	งานกิจกรรม/ชมรมลูกเสือ
	โครงการเดินทางไกลและอยู่ค่ายพักแรมของลูกเสือวิสามัญเหล่าสมุทร	ตค.51-กย.52	-	-	8,000.00	8,000.00	งานกิจกรรม/ชมรมลูกเสือ
	โครงการลูกเสือจรรยา	ตค.51-กย.52	-	-	1,110.00	1,110.00	งานกิจกรรม/ชมรมลูกเสือ
			-	-	-	-	
			-	-	-	-	
	รวมเงินทั้งสิ้นของโครงการ		126,600.00	2,700.00	555,247.00	684,547.00	

สรุปงบหน้ารายจ่าย จำแนกตามแผนงบประมาณ

แผนงบประมาณ / แผนงาน / งาน / โครงการ	ผลการใช้จ่ายปีงบประมาณ พ.ศ. 2551				ผลการใช้จ่ายปีงบประมาณ พ.ศ. 2552				เพิ่ม-ลด (ร้อยละ)	สนองนโยบาย			
	เงินงปม.	เงินอุดหนุนการศึกษาขั้นพื้นฐาน	เงินรายได้สถานศึกษา	รวม	เงินงปม.	เงินอุดหนุนการศึกษาขั้นพื้นฐาน	เงินรายได้สถานศึกษา	รวม		ศบ.	สต.	จังหวัด	ประกันคุณภาพ
1. แผนงบประมาณเร่งรัดปฏิรูป													
การศึกษาและการเรียนรู้ตลอดชีวิต													
1.1 แผนงาน													
1.1.1 งาน/โครงการ													
1.1.1.1 งบบุคลากร	4,054,829.84	609,600.00	1,645,773.50	6,310,203.34	3,928,800.00	2,397,880.00	2,580,240.00	8,906,920.00	141.15	√	√	√	√
1.1.1.2 งบดำเนินงาน	4,286,358.31	1,987,309.29	2,743,013.74	9,016,681.34	4,750,100.00	2,645,630.71	3,009,324.00	10,405,054.71	115.40	√	√	√	√
1.1.1.3 งบลงทุน	-	-	-	-	2,300,000.00	-	600,000.00	2,900,000.00	-	√	√	√	√
1.1.1.4 งบอุดหนุน	-	-	-	-	-	-	-	-	-	√	√	√	√
1.1.1.5 งบรายจ่ายอื่น	-	-	27,221.82	27,221.82	-	-	19,024.19	19,024.19	69.89	√	√	√	√
1. โครงการทัศนศึกษาเทคโนโลยี													
อุตสาหกรรม โลจิสติกส์	-	-	1,000.00	1,000.00	-	-	-	-	-	√	√	√	√
2. โครงการสิ่งประดิษฐ์ (เครื่องทาสี)	-	-	2,078.00	2,078.00	-	-	-	-	-	√	√	√	√
3. โครงการพัฒนาผู้บริหารวิทยาลัยฯ	-	-	-	-	-	-	100,000.00	100,000.00	-	√	√	√	√
4. โครงการฝึกภาคปฏิบัติทางทะเล													
กับเรือวิสูตรสาคร	-	-	-	-	-	-	24,960.00	24,960.00	-	√	√	√	√
5. โครงการพัฒนาการสอนของครูที่													
สอนวิชาชีพ	-	-	-	-	-	-	63,800.00	63,800.00	-	√	√	√	√

แผนงบประมาณ / แผนงาน / งาน / โครงการ	ผลการใช้จ่ายปีงบประมาณ พ.ศ. 2551				ผลการใช้จ่ายปีงบประมาณ พ.ศ. 2552				เพิ่ม-ลด (ร้อยละ)	สนองนโยบาย			
	เงินงปม.	เงินอุดหนุนการศึกษาขั้นพื้นฐาน	เงินรายได้สถานศึกษา	รวม	เงินงปม.	เงินอุดหนุนการศึกษาขั้นพื้นฐาน	เงินรายได้สถานศึกษา	รวม		ศบ.	สอศ.	จังหวัด	ประกันคุณภาพ สมศ.
6. โครงการประชาสัมพันธ์หลักสูตรนักเรียนเดินเรือพาณิชย์	-	-	-	-	-	-	30,000.00	30,000.00	-	√	√	√	√
7. โครงการประชาสัมพันธ์+แนะแนวจัดทำ VDO	-	-	-	-	-	-	18,000.00	18,000.00	-	√	√	√	√
8. โครงการประดับเครื่องหมายชั้นปี	-	-	-	-	-	-	30,000.00	30,000.00	-	√	√	√	√
9. โครงการจัดซื้อเครื่องถ่ายภาพ	-	-	-	-	-	-	12,000.00	12,000.00	-	√	√	√	√
10. โครงการแข่งขันทักษะการประกวดโปสเตอร์ของ อศจ.	-	-	-	-	-	-	13,720.00	13,720.00	-	√	√	√	√
11. โครงการแข่งขันกีฬาคนพิการ R	-	-	-	-	-	-	13,220.00	13,220.00	-	√	√	√	√
12. โครงการประกันคุณภาพภายใน	-	-	-	-	-	-	7,000.00	7,000.00	-	√	√	√	√
13. โครงการจัดซื้อหนังสือ	-	-	-	-	-	-	100,000.00	100,000.00	-	√	√	√	√
14. โครงการกั้นห้องอ่านหนังสืออาคารวิทยบริการ	-	-	-	-	-	-	45,000.00	45,000.00	-	√	√	√	√
15. โครงการพัฒนาคุณภาพของแผนกช่างไฟฟ้ากำลัง	-	-	-	-	-	-	10,000.00	10,000.00	-	√	√	√	√
16. โครงการพัฒนาคุณภาพของแผนกพาณิชยนาวิ	-	-	-	-	-	-	10,000.00	10,000.00	-	√	√	√	√
17. โครงการพัฒนาคุณภาพของแผนกการจัดการโลจิสติกส์	-	-	-	-	-	-	10,000.00	10,000.00	-	√	√	√	√

แผนงบประมาณ / แผนงาน / งาน / โครงการ	ผลการใช้จ่ายปีงบประมาณ พ.ศ. 2551				ผลการใช้จ่ายปีงบประมาณ พ.ศ. 2552				เพิ่ม-ลด (ร้อยละ)	สนองนโยบาย			
	เงินงปม.	เงินอุดหนุน การศึกษาขั้น พื้นฐาน	เงินรายได้ สถานศึกษา	รวม	เงินงปม.	เงินอุดหนุน การศึกษาขั้น พื้นฐาน	เงินรายได้ สถานศึกษา	รวม		ศบ.	สอศ.	จังหวัด	ประกัน คุณภาพ สมศ.
18. โครงการพัฒนาสมรรถนะของ บริหารจัดการของบุคลากรวิทยาลัยฯ การวางแผนกลยุทธ์แบบมีส่วนร่วม ทั่วทั้งองค์กร	-	-	-	-	-	-	600.00	600.00	-	√	√	√	√
19. โครงการปรับปรุงฐานและลาน เสาธง	-	-	-	-	-	-	37,000.00	37,000.00	-	√	√	√	√
20. โครงการกิจกรรม	-	-	253,204.00	253,204.00	-	-	228,000.00	228,000.00	90.05	√	√	√	√
21. โครงการกิจกรรมนักเรียนเดิน เรือพณิชย	-	-	36,166.00	36,166.00	-	-	45,840.00	45,840.00	126.75	√	√	√	√
22. โครงการ ICT	-	-	461,059.82	461,059.82	-	-	486,560.00	486,560.00	105.53	√	√	√	√
23. โครงการหลักสูตรระยะสั้น	-	-	-	-	563,800.00	-	-	563,800.00	-	√	√	√	√
รวมแผนงบประมาณที่ 1	8,341,188.15	2,596,909.29	5,169,516.88	16,107,614.32	11,542,700.00	5,043,510.71	7,494,288.19	24,080,498.90					

แผนงบประมาณ / แผนงาน / งาน / โครงการ	ผลการใช้จ่ายปีงบประมาณ พ.ศ. 2551				ผลการใช้จ่ายปีงบประมาณ พ.ศ. 2552				เพิ่ม-ลด (ร้อยละ)	สนองนโยบาย			
	เงินงปม.	เงินอุดหนุน การศึกษาขั้น พื้นฐาน	เงินรายได้ สถานศึกษา	รวม	เงินงปม.	เงินอุดหนุน การศึกษาขั้น พื้นฐาน	เงินรายได้ สถานศึกษา	รวม		ศบ.	สอศ.	จังหวัด	ประกัน คุณภาพ สมศ.
2. แผนงบประมาณจัดความ													
ยากจนและพัฒนาชนบท													
2.1 แผนงาน													
2.1.1 งาน/โครงการ													
2.1.1.1 งบบุคลากร	-	-	-	-	-	-	-	-	-				
2.1.1.2 งบดำเนินงาน	-	-	-	-	-	-	-	-	-				
2.1.1.3 งบลงทุน	-	-	-	-	-	-	-	-	-				
2.1.1.4 งบอุดหนุน	-	-	-	-	-	-	-	-	-				
2.1.1.5 งบรายจ่ายอื่น	-	-	-	-	-	-	-	-	-				
๑ล๑													
รวมแผนงบประมาณที่ 2	-	-	-	-	-	-	-	-	-				



แผนงบประมาณ / แผนงาน / งาน / โครงการ	ผลการใช้จ่ายปีงบประมาณ พ.ศ. 2551				ผลการใช้จ่ายปีงบประมาณ พ.ศ. 2552				เพิ่ม-ลด (ร้อยละ)	สนองนโยบาย				
	เงินงปม.	เงินอุดหนุนการศึกษาขั้นพื้นฐาน	เงินรายได้สถานศึกษา	รวม	เงินงปม.	เงินอุดหนุนการศึกษาขั้นพื้นฐาน	เงินรายได้สถานศึกษา	รวม		ศบ.	สอศ.	จังหวัด	ประกันคุณภาพ	สมศ.
3. แผนงบประมาณ โครงสร้างพื้นฐานทางปัญญา														
3.1 แผนงาน														
3.1.1 งาน/โครงการ														
3.1.1.1 งบบุคลากร	-	-	-	-	-	-	-	-	-	-				
3.1.1.2 งบดำเนินงาน	-	-	-	-	-	-	-	-	-	-				
3.1.1.3 งบลงทุน	-	-	-	-	-	-	-	-	-	-				
3.1.1.4 งบอุดหนุน	-	-	-	-	-	-	-	-	-	-				
3.1.1.5 งบรายจ่ายอื่น	-	-	-	-	-	-	-	-	-	-				
ฯลฯ														
รวมแผนงบประมาณที่ 3	-	-	-	-	-	-	-	-	-	-				

แผนงบประมาณ / แผนงาน / งาน / โครงการ	ผลการใช้จ่ายปีงบประมาณ พ.ศ. 2551				ผลการใช้จ่ายปีงบประมาณ พ.ศ. 2552				เพิ่ม-ลด (ร้อยละ)	สนองนโยบาย				
	เงินงปม.	เงินอุดหนุนการศึกษาขั้นพื้นฐาน	เงินรายได้สถานศึกษา	รวม	เงินงปม.	เงินอุดหนุนการศึกษาขั้นพื้นฐาน	เงินรายได้สถานศึกษา	รวม		ศบ.	สอศ.	จังหวัด	ประกันคุณภาพ	สมศ.
4. แผนงบประมาณสนับสนุนด้าน														
วิทยาศาสตร์เทคโนโลยีวิจัยและ														
นวัตกรรม														
4.1 แผนงาน														
4.1.1 งาน/โครงการ														
4.1.1.1 งบบุคลากร	-	-	-	-	-	-	-	-	-					
4.1.1.2 งบดำเนินงาน	-	-	-	-	-	-	-	-	-					
4.1.1.3 งบลงทุน	-	-	-	-	-	-	-	-	-					
4.1.1.4 งบอุดหนุน	269,853.24	-	-	269,853.24	270,000.00	-	-	270,000.00	100.05439					
4.1.1.5 งบรายจ่ายอื่น	-	-	-	-	-	-	-	-	-					
ฯลฯ														
รวมแผนงบประมาณที่ 4	269,853.24	-	-	269,853.24	270,000.00	-	-	270,000.00						

แผนงบประมาณ / แผนงาน / งาน / โครงการ	ผลการใช้จ่ายปีงบประมาณ พ.ศ. 2551				ผลการใช้จ่ายปีงบประมาณ พ.ศ. 2552				เพิ่ม-ลด (ร้อยละ)	สนองนโยบาย				
	เงินงปม.	เงินอุดหนุนการศึกษาขั้นพื้นฐาน	เงินรายได้สถานศึกษา	รวม	เงินงปม.	เงินอุดหนุนการศึกษาขั้นพื้นฐาน	เงินรายได้สถานศึกษา	รวม		ศบ.	สอศ.	จังหวัด	ประกันคุณภาพ	สมศ.
5. แผนงบประมาณเสริมสร้างควมมั่นคงในจังหวัดชายแดนภาคใต้														
5.1 แผนงาน														
5.1.1 งาน/โครงการ														
5.1.1.1 งบบุคลากร	-	-	-	-	-	-	-	-	-	-				
5.1.1.2 งบดำเนินงาน	-	-	-	-	-	-	-	-	-	-				
5.1.1.3 งบลงทุน	-	-	-	-	-	-	-	-	-	-				
5.1.1.4 งบอุดหนุน	-	-	-	-	-	-	-	-	-	-				
5.1.1.5 งบรายจ่ายอื่น	-	-	-	-	-	-	-	-	-	-				
ฯลฯ														
รวมแผนงบประมาณที่ 5	-	-	-	-	-	-	-	-	-	-				
รวมทั้งสิ้น	8,611,041.39	2,596,909.29	5,169,516.88	16,377,467.56	11,812,700.00	5,043,510.71	7,494,288.19	24,350,498.90						

### สรุปงบหน้ารายจ่าย จำแนกตามผลผลิต

แผนงบประมาณ / ผลผลิต	จำนวน	งบประมาณ	รหัส GFMS
1. แผนงบประมาณเร่งรัดปฏิรูปการศึกษาและการเรียนรู้ตลอดชีวิต			
ผลผลิต : เป้าหมายผู้สำเร็จการศึกษา			
- ปวช. งบประมาณ	769 คน	2,673,900.00	
- ปวช. อุดหนุน	769 คน	4,998,400.00	
- ปวช. พนักงานราชการ	32 อัตรา	3,928,800.00	
- ปวส. งบประมาณ	568 คน	2,076,200.00	
- ปวส. ลีงก่อสร้าง	1 รายการ	450,000.00	
- ปวส. ครูภัณฑ์	1 ชุด	1,850,000.00	
- ระยะสั้น	700 คน	563,800.00	
รวมแผนงบประมาณ 1		16,541,100.00	
2. แผนงบประมาณขจัดความยากจนและพัฒนาชนบท			
ผลผลิต :			
ผลผลิตที่ 1		-	
ผลผลิตที่ 2		-	
รวมแผนงบประมาณ 2		-	
3. แผนงบประมาณโครงสร้างพื้นฐานทางปัญญา			
ผลผลิต :			
ผลผลิตที่ 1		-	
ผลผลิตที่ 2		-	
รวมแผนงบประมาณ 3		-	
4. แผนงบประมาณสนับสนุนด้านวิทยาศาสตร์เทคโนโลยีวิจัยและนวัตกรรม			
ผลผลิต :			
ผลผลิตที่ 1		270,000.00	
ผลผลิตที่ 2		-	
รวมแผนงบประมาณ 4		270,000.00	

แผนงบประมาณ / ผลผลิต	จำนวน	งบประมาณ	รหัส GFMS
5. แผนงบประมาณเสริมสร้างความมั่นคงในจังหวัด ชายแดนภาคใต้			
ผลผลิต :			
ผลผลิตที่ 1		-	
ผลผลิตที่ 2		-	
รวมแผนงบประมาณ 5		-	
รวมทั้งสิ้น		<b>16,811,100.00</b>	