



ข้อมูลสารสนเทศเพื่อการบริหาร
ประจำปีการศึกษา ๒๕๖๑

จัดทำโดย

งานศูนย์ข้อมูลสารสนเทศ
ฝ่ายแผนงานและความร่วมมือ

วิทยาลัยเทคโนโลยีและอุตสาหกรรมการต่อเรือนครศรีธรรมราช
สังกัดสำนักงานคณะกรรมการการอาชีวศึกษา
กระทรวงศึกษาธิการ

คำนำ

วิทยาลัยเทคโนโลยีและอุตสาหกรรมการต่อเรือนครศรีธรรมราช สำนักงานคณะกรรมการการอาชีวศึกษา มีหน้าที่จัดการศึกษาทั้งในระบบและนอกระบบ เปิดโอกาสให้เยาวชนและบุคคลทั่วไปได้ศึกษาในสาขาวิชาต่างๆ ตามความต้องการ ทั้งในหลักสูตรประกาศนียบัตรวิชาชีพ (.) หลักสูตรประกาศนียบัตรวิชาชีพชั้นสูง (ปวส.) หลักสูตรระยะสั้นโดยเน้นด้านความรู้ ประสบการณ์ ทักษะวิชาการ เพื่อสนองนโยบายรัฐบาล กระทรวงศึกษาธิการ สำนักงานคณะกรรมการการอาชีวศึกษา ตลอดจนพระราชบัญญัติการศึกษาแห่งชาติ พ.ศ. 2542

การจัดการสารสนเทศเพื่อการบริหาร ปีการศึกษา 2561 นี้ งานศูนย์ข้อมูลสารสนเทศ ฝ่ายแผนงาน และความร่วมมือ วิทยาลัยเทคโนโลยีและอุตสาหกรรมการต่อเรือนครศรีธรรมราช ได้จัดทำขึ้นโดยรวบรวมข้อมูล พื้นฐานของสถานศึกษา 9 ประการ ได้แก่ ข้อมูลทั่วไป ข้อมูลหลักสูตรการเรียนการสอน ข้อมูลนักเรียน นักศึกษา ข้อมูลบุคลากร ข้อมูลงบประมาณและการเงิน ข้อมูลครุภัณฑ์ ข้อมูลสถานประกอบการ ข้อมูลอาคารสถานที่ และเกียรติประวัติและผลงานดีเด่นซึ่งมีความสำคัญและมีประโยชน์ที่จะนำไปประกอบการบริหาร การจัดการทำแผนพัฒนาในด้านต่างๆ ของสถานศึกษาและหน่วยงานที่เกี่ยวข้อง

โอกาสนี้ขอขอบคุณผู้เกี่ยวข้องทุกฝ่ายที่ให้ความร่วมมือในการให้ข้อมูลเพื่อนำมาจัดทำเอกสารฉบับนี้ หากท่านมีข้อเสนอแนะหรือมีข้อผิดพลาดประการใด ขอได้โปรดแจ้งงานศูนย์ข้อมูลสารสนเทศขอบคุณอย่างยิ่ง

งานศูนย์ข้อมูลสารสนเทศ

ฝ่ายแผนงานและความร่วมมือ

สารบัญ

หน้า

คำนำ	ก
สารบัญ	ข
ข้อมูลทั่วไป	
ประวัติสถานศึกษา	1-7
ปรัชญาสถานศึกษา วิสัยทัศน์ พันธกิจ ปรัชญาการอาชีวศึกษา	8
ยุทธศาสตร์การพัฒนาคณาภาพการจัดการศึกษา	9
ผู้บริหารสถานศึกษา	10
คณะกรรมการสถานศึกษา	11
ข้อมูลหลักสูตรการเรียนการสอน	
จำนวนหลักสูตรที่เปิดสอน ปีการศึกษา 2561	12-13
ข้อมูลนักเรียน นักศึกษา	
จำนวนนักเรียน ภาคเรียนที่ 1 ปีการศึกษา 2561	14-15
จำนวนนักเรียน ภาคเรียนที่ 2 ปีการศึกษา 2561	16-18
ข้อมูลบุคลากร	
ทะเบียนข้าราชการครูพนักงานราชการครูอัตราจ้างและลูกจ้างชั่วคราว	19-28
ข้อมูลงบประมาณ	
งบประมาณที่ได้รับจัดสรร ปีงบประมาณ 2561	29-42
ข้อมูลครุภัณฑ์	
ครุภัณฑ์ที่จัดซื้อ / จัดหา ปีงบประมาณ 2561	43
ข้อมูลสถานประกอบการ	
สถานประกอบการที่ร่วมจัดการเรียน การสอน ปีการศึกษา 2561	44-109
เกียรติประวัติผลงานดีเด่น	110-115
ข้อมูลอาคารสถานที่	
จำนวนอาคารเรียนในวิทยาลัยฯ	116
ภาพประกอบอาคารเรียนในวิทยาลัยฯ	117-126
แผนผังภายในวิทยาลัยฯ	127
ข้อมูลจังหวัดนครศรีธรรมราช	
ข้อมูลทั่วไปจังหวัดนครศรีธรรมราช	128-133
ข้อมูลทั่วไปของอำเภอปากพนัง	134-152

สภาพทั่วไปของสถานศึกษา

๑. ประวัติวิทยาลัย

กระทรวงศึกษาธิการได้ประกาศจัดตั้งวิทยาลัยเทคโนโลยีและอุตสาหกรรมการต่อเรือนครศรีธรรมราช ตามแผนพัฒนาเศรษฐกิจและสังคมแห่งชาติฉบับที่ 7 เมื่อวันที่ 16 พฤศจิกายน 2530 เพื่อพัฒนาความรู้ ทักษะและความสามารถเกี่ยวกับเทคโนโลยีสมัยใหม่ ที่ใช้ในการประกอบอาชีพแก่ประชาชนอย่างทั่วถึง และสนองความต้องการของตลาดแรงงานในการพัฒนาพื้นที่ชายฝั่งภาคใต้ โดยได้รับความช่วยเหลือ จากโครงการ เงินกู้กองทุนความร่วมมือทางเศรษฐกิจพื้นทะเลแห่งญี่ปุ่น (OECF) ให้ความช่วยเหลือเป็นเงินกู้ประมาณ 400 ล้านบาท เพื่อใช้ในการจัดซื้อครุภัณฑ์ สำหรับการเรียนการสอน เริ่มเปิดทำการเรียนการสอนครั้งแรกเมื่อวันที่ 16 พฤษภาคม 2538 โดยอาศัยสถานที่เรียนของ วิทยาลัยเทคนิคนครศรีธรรมราช ตั้งอยู่เลขที่ 263 ถนนราชดำเนิน ตำบลท่าวัง อำเภอเมือง จังหวัดนครศรีธรรมราช เปิดทำการสอนครั้งแรก 2 แผนก คือ ระดับ ปวช. ช่างไฟฟ้า และช่างยนต์ ในปีการศึกษา 2540 ได้ย้ายเข้ามาทำการสอน ณ วิทยาลัยเทคโนโลยีและอุตสาหกรรมการต่อเรือนครศรีธรรมราช ตั้งอยู่เลขที่ 147 หมู่ที่ 4 ถนน ท่าเทียบเรือ ตำบลปากพ่องฝั่งตะวันตก อำเภอปากพ่อง จังหวัดนครศรีธรรมราช ปัจจุบัน ได้เปิดการเรียนการสอนประเภทวิชาช่างอุตสาหกรรม จำนวน 10 สาขา และหลักสูตรพิเศษเทียบเท่า ปริญญาตรี นักเรียนเดินเรือพาณิชย์นาวี

๑. ขนาดที่ตั้ง

วิทยาลัยเทคโนโลยีและอุตสาหกรรมการต่อเรือนครศรีธรรมราชมีขนาดพื้นที่ประมาณ ๑๓๖ ไร่ ห้องปฏิบัติการต่าง ๆ ของวิทยาลัยเทคโนโลยีและอุตสาหกรรมการต่อเรือนครศรีธรรมราชมีห้องปฏิบัติการที่ พร้อมต่อการเรียนการสอนในทุกสาขางาน รวมทั้งสิ้น ๓๖ ห้องปฏิบัติการ ดังนี้

๑. ห้องปฏิบัติการ Electrical Machine

ใช้ศึกษาถึงลักษณะโครงสร้างส่วนประกอบการทำงานและคุณสมบัติของเครื่องกลไฟฟ้าแต่ละ ชนิด ซึ่งได้แก่ มอเตอร์ไฟฟ้าแบบต่าง ๆ เครื่องกำเนิดไฟฟ้าและหม้อแปลงไฟฟ้า รวมไปถึงการควบคุมและการ ซิงโครไนซ์ระบบ ใช้ทดลองหาค่า Parameters ต่าง ๆ ของเครื่องกลไฟฟ้า

๒. ห้องปฏิบัติการ Electronics Device and Circuit

เป็นห้องปฏิบัติการที่ใช้ในการศึกษาโครงสร้างและคุณสมบัติ ตลอดจนการทำงานของสารกึ่ง ตัวนำ ชนิดต่าง ๆ ที่ประกอบเป็นอุปกรณ์ทางอิเล็กทรอนิกส์ โดยอาศัยเครื่องมือวัดหลาย ๆ ประเภท ซึ่งส่วนใหญ่ จะเป็นระบบ Digital อันจะทำให้เกิด ความเที่ยงตรง ถูกต้อง และแม่นยำ ในการทดลอง เพื่อการวิเคราะห์ผลที่ดี

๓. ห้องปฏิบัติการ Digital & Microprocessor

เป็นห้องปฏิบัติการวงจรดิจิทัลสามารถปฏิบัติพื้นฐานทางวงจร Digital จนถึงการประยุกต์ใช้ งานการออกแบบวงจรต่าง ๆ นอกจากนี้ยังมีชุดทดลอง Microprocessor การเขียนคำสั่งการควบคุมอุปกรณ์ ภายนอกสามารถ Interface กับ Software เพื่อ Simulate ให้นักศึกษาดูผลการทดลองทางจอภาพก่อนทดลอง จริงได้

๔. ห้องปฏิบัติการ Instrument & measurement

ใช้ศึกษาเกี่ยวกับการวัดทางไฟฟ้าและอิเล็กทรอนิกส์ ได้แก่แรงดัน กระแส ความถี่ กำลังไฟฟ้า เพาเวอร์แฟคเตอร์ calibrated เครื่องมือวัดต่าง ๆ ทางไฟฟ้าได้แก่ โวลต์มิเตอร์ แอมมิเตอร์ วัดดีมิเตอร์ ออสซิลโลสโคป ด้วยเครื่อง calibrator

๕. ห้องปฏิบัติการ Industrial Electronics Device & Circuit

เป็นห้องปฏิบัติการที่ใช้ในการศึกษาเกี่ยวกับการควบคุมในทางอุตสาหกรรม โดยศึกษาตั้งแต่ อุปกรณ์ Sensor พื้นฐานจนถึงการนำไปใช้งานเบื้องต้น เช่น การควบคุมอุณหภูมิ การตรวจวัดแสง เป็นต้น เครื่องมือ อุปกรณ์ที่ใช้ในระบบโรงงานอุตสาหกรรมซึ่งนำอิเล็กทรอนิกส์เข้าช่วย

๖. ห้องปฏิบัติการ Telephone & Microwave

๖. ห้องปฏิบัติการ Communication

เป็นห้องปฏิบัติการสำหรับนักเรียนฝึกปฏิบัติการสื่อสารขั้นพื้นฐาน การสื่อสารแบบต่าง ๆ เช่น AM FM SSB การดูสัญญาณแต่ละบล็อกโดยใช้ oscilloscope วัดสัญญาณสามารถวัดหาสเปกตรัมของสัญญาณ วิทยุ

เป็นห้องปฏิบัติการที่ศึกษาเกี่ยวกับชุดรับส่งสัญญาณสื่อสารโดยทั่วไป โดยมีระบบโทรศัพท์ สามารถส่งสัญญาณระบบไมโครเวฟ ซึ่งมีระบบชุดทดลองทั้งระบบรวมไปถึงเครื่องรับส่งโทรสารและสัญญาณ ดาวเทียม ประกอบด้วยชุดทดลองโทรศัพท์ ตู้ PABX ชุดรับดาวเทียมและชุดฝึกไมโครเวฟ

๗. ห้องปฏิบัติการ Antenna and Radar

ห้องปฏิบัติการเกี่ยวกับพื้นฐานและการใช้งาน Radar สายอากาศ Radar สมการ Radar เครื่องรับ - ส่ง Radar การขับมอเตอร์ การแสดงผล การวัดความเร็ว ขบวนการของ Analog MIT และขบวนการ Digital MTD โดยมีการใช้อุปกรณ์ ชุดฝึก Radar และชุดฝึกสายอากาศ

๘. ห้องปฏิบัติการ TV And Video

เป็นห้องปฏิบัติการและวิจัยงานทางระบบภาพและระบบเสียง การศึกษาสัญญาณภาพและสัญญาณที่ใช้ควบคุมระบบภาพในระบบวงจรปิดและวงจรเปิด

๑๐. ห้องปฏิบัติการ Electrical Installation & Maintenance

เป็นห้องที่ใช้สำหรับศึกษาเรื่องกับการออกแบบและติดตั้งระบบไฟฟ้าตลอดจนการซ่อมบำรุง ระบบไฟฟ้า เครื่องมือต่าง ๆ ประกอบด้วย เครื่องมือ สำหรับการติดตั้งไฟฟ้าภายในอาคาร ภายในโรงงาน เครื่องมือสำหรับ พันหม้อแปลง เครื่องมือสำหรับพันมอเตอร์ ชุดฝึก การออกแบบและติดตั้งระบบไฟฟ้า

๑๑. ห้องปฏิบัติการ Process control

เป็นห้องปฏิบัติการเพื่อให้นักศึกษาได้ทำการทดลองและศึกษาเกี่ยวกับกระบวนการควบคุมที่ใช้ในงานอุตสาหกรรม ได้แก่ การปรับแต่งเครื่องควบคุมสัญญาณต่าง ๆ การวัดค่าตัวแปรต่าง ๆ การเปรียบเทียบ สัญญาณ การทดลองเครื่องควบคุมระบบอุณหภูมิ แรงดัน การไหลและระดับ เป็นต้น ประกอบด้วยชุดฝึกในระบบ Process control ซึ่งแยกเป็น ๔ ระบบ ได้แก่ ชุด pressure process station flow pressure station level process station และ temperature process station

๑๒. ห้องปฏิบัติการ Marine Electronics

เป็นการศึกษาเกี่ยวกับการจำลองการเดินทางเรือโดยใช้ Radar ศึกษาการใช้งานอุปกรณ์สื่อสาร และการขอความช่วยเหลือ โดยใช้อุปกรณ์ประกอบด้วยระบบ Radar , ระบบ GPS , Navigation Simulation , Narthex EPIRB , SART, Radiotelephone , Gyro Compass

๑๓. ห้องปฏิบัติการ Power Electronics

เป็นห้องปฏิบัติการที่ใช้ในการศึกษาคุณสมบัติของอุปกรณ์อิเล็กทรอนิกส์กำลัง การนำอุปกรณ์อิเล็กทรอนิกส์กำลังไปใช้ในการควบคุมกำลังไฟฟ้าเครื่องกลไฟฟ้าแบบต่าง ๆ ประกอบด้วยอุปกรณ์ชุดฝึก Power electronics และเครื่องมือวัดทางไฟฟ้า

๑๔. ห้องปฏิบัติการ Electrical Machine

ใช้ศึกษาถึงลักษณะโครงสร้าง ส่วนประกอบการทำงาน และคุณสมบัติของเครื่องกลไฟฟ้าแต่ละชนิดซึ่งได้แก่ มอเตอร์ไฟฟ้าแบบต่าง ๆ เครื่องกำเนิดไฟฟ้าและหม้อแปลงไฟฟ้า รวมไปถึงการควบคุมและการ ชิงโครไนซ์ ระบบใช้ทดลองหาค่า Parameters ต่าง ๆ ของเครื่องกลไฟฟ้า

๑๕. ห้องปฏิบัติการ Marine Electronics

เป็นห้องปฏิบัติการที่ใช้ศึกษาการรับส่งสัญญาณของอุปกรณ์บังคับภายในเรือ เพื่อการแจ้งเหตุฉุกเฉินในการเดินเรือ ระบบขอความช่วยเหลือ SOS ประกอบด้วยชุดฝึก GMDSS NBDINMARSAT - c DSC

๑๖. ห้องปฏิบัติการ Machine Workshop

เป็น Work shop ที่ใช้ในการฝึกการผลิตชิ้นงานต่าง ๆ ด้วยเครื่องจักรกลทางช่างกลโรงงาน ประกอบด้วย เครื่องกลึง เครื่องไส เครื่องกัด เครื่องเจาะ เครื่องเจียรระโนแบน เครื่องเจียรระโนกลม ที่สำคัญก็คือ เครื่องกลึงยาวที่ใช้ในการกลึงเพลารเรือ

๑๗. ห้องปฏิบัติการ CNC Machine

เป็นห้องที่ประกอบด้วย CNC คือ เครื่องกลึง CNC เครื่องกัด CNC เครื่อง Machining Center เครื่อง CNC EDM และ เครื่อง CNC Wire cut ใช้ในการผลิตชิ้นงานด้วยระบบอัตโนมัติ ควบคุมด้วยคอมพิวเตอร์

๑๘. ห้องปฏิบัติการ Metrology

เป็นห้องปฏิบัติการสำหรับการฝึกการใช้เครื่องวัดประเภทต่าง ๆ ในทางเครื่องกล ประกอบด้วย เครื่องมือวัดหลาย ๆ ชนิด ตั้งแต่ระดับพื้นฐาน จนถึงการวัดระดับสูง โดยเฉพาะอย่างยิ่งเครื่อง ๓อ Coordinate Measuring Machine

๑๙. ห้องปฏิบัติการ Material Testing

เป็นห้องปฏิบัติการที่ใช้ในการทดสอบคุณสมบัติของวัสดุประกอบด้วย Universal Testing Machine เครื่อง Torsion, เครื่อง Hardness, เครื่อง Impact ตลอดจนเครื่องมือและอุปกรณ์ที่ใช้ในเรื่องของงาน โลหะวิทยา

๒๐. ห้องปฏิบัติการ CNC Simulation

เป็นห้องปฏิบัติการเกี่ยวกับการฝึกการเขียนโปรแกรมควบคุมเครื่องจักร CNC พร้อมทั้งสามารถ จำลองการทำงานของโปรแกรมด้วยระบบ Simulation มี Software ช่วยในการออกแบบ CAD และช่วยในการ ผลิต CAM (Master CAM) ที่ใช้ในการออกแบบและแปลงเป็นโปรแกรมควบคุมเครื่องจักร CNC ประเภทต่าง ๆ

๒๑. ห้องปฏิบัติการเขียนแบบ

เป็นห้องปฏิบัติการเขียนแบบประกอบด้วยโต๊ะเขียนแบบ เครื่องพิมพ์เขียว เพื่อใช้ในการฝึกการ เขียนแบบงานต่าง ๆ

๒๒. ห้องปฏิบัติการ Engine Room Model

เป็นห้องที่นำอุปกรณ์ภายในห้อง Engine Room มาติดตั้งในโรงงานเพื่อให้นักศึกษาได้ศึกษา เกี่ยวกับระบบต่าง ๆ เช่น Main Engine Generator Engine และระบบการควบคุมทั้งการส่งกำลังขับเคลื่อน ระบบ ไฟฟ้าภายในเรือ ระบบท่อต่าง ๆ ทั้งการควบคุมโดยตรงและควบคุมจากห้อง Engine Room และการสะพาน เดินเรือ

๒๓. ห้อง Engine Testing

เป็นห้องปฏิบัติการเพื่อใช้ในการทดสอบสมรรถนะของเครื่องยนต์ โดยเฉพาะอย่างยิ่งเรื่องของ กำลังเครื่องยนต์ที่สภาวะต่าง ๆ เป็นห้องที่ควบคุมการทำงานด้วยระบบคอมพิวเตอร์

๒๔. ห้องปฏิบัติการ Injection & Pump Testing

เป็นห้องปฏิบัติการที่ใช้ในการทดสอบปั๊มหัวฉีดแรงสูงและหัวฉีดของเครื่องยนต์ดีเซล เพื่อให้ สามารถปรับแต่งอุปกรณ์ให้โรงงานได้อย่างสมดุลถูกต้องเที่ยงตรงได้ ประกอบด้วยเครื่องทดสอบปั๊มหัวฉีดอุปกรณ์ ทดสอบหัวฉีดและอื่น ๆ

๒๕. ห้องปฏิบัติการ Fluid

เป็นห้องปฏิบัติการที่มีจุดประสงค์เพื่อให้ความรู้แก่นักศึกษาในด้านของไหลและทางด้านเชื้อเพลิง ประกอบไปด้วย เครื่องวัดความหนืดของน้ำมันหล่อลื่น, การหาจุดวาบไฟ และ จุดติดไฟของเชื้อเพลิงท่อ

๒๖. ห้องปฏิบัติการ Marine Engineering Simulator

ห้องจำลองระบบเครื่องยนต์เรือ และระบบทั้งหมดภายในเรือ โดยใช้ Software Simulation สามารถฝึกการทำงานต่าง ๆ ภายในเรือจาก Software แทนการฝึกในเรือจริง เป็นการลดค่าใช้จ่ายการฝึก

๒๗. ห้องปฏิบัติการงานไม้

เป็น Workshop ที่ประกอบด้วยเครื่องจักรกลงานไม้ เช่น เครื่องกลึงไม้ เครื่องไสไม้ เครื่องเลื่อย ไม้แบบต่าง ๆ เครื่องขัดไม้ใช้ในการฝึกงานด้านการตกแต่งภายในที่เป็นส่วนที่ประกอบด้วยไม้และอื่น ๆ ซึ่งจะเน้น ด้านการตกแต่งเรือเป็นหลัก

๒๘. ห้องปฏิบัติการ FRP

เป็น Workshop ที่ใช้ในการเรียนและฝึกในงานไฟเบอร์กลาสและงานโดยเฉพาะอย่างยิ่งในเรื่อง เรือไฟเบอร์กลาส ประกอบด้วยอุปกรณ์ที่ใช้ในงานไฟเบอร์กลาสอย่างครบครันและห้องพ่นสี ที่มีมาตรฐานสากล พร้อมระบบป้องกันมลพิษที่เกิดจากการทำงาน

๒๙. ห้องปฏิบัติการ Boat Testing

เป็นห้องปฏิบัติการที่ใช้ในการออกแบบเรือและทดสอบคุณลักษณะของเรืออย่างครบวงจร ประกอบด้วย Software ออกแบบเรือ เครื่อง CNC Ship Model Milling Machine และอุปกรณ์ทดสอบ คุณสมบัติเรือ คือ เครื่อง Circular Water Channel และเครื่อง Wind Tunnel

๓๐. ห้องปฏิบัติการงานเชื่อม

เป็นห้องปฏิบัติการที่ใช้ในการฝึกการเชื่อมไฟฟ้า เชื่อมแก๊ส ตัดโลหะด้วยแก๊ส เชื่อม TIG เชื่อม MIG เชื่อม SUBMERGE การตัดโลหะตามแบบที่กำหนด ประกอบด้วย บูทเชื่อมไฟฟ้า เชื่อมแก๊ส งานตัดโลหะด้วย ไฟฟ้า อย่างละ ๒๔บูท พร้อมระบบการระบายอากาศ

๓๑. ห้องปฏิบัติการงานขึ้นรูปโลหะ

เป็น Workshop ที่ประกอบด้วยเครื่องมือขนาดใหญ่ เครื่อง Press Brake เครื่อง Power Shear เครื่อง Hydraulic Press และอื่น ๆ เพื่อใช้ในการขึ้นรูปโลหะในรูปแบบต่าง ๆ โดยเฉพาะโลหะแผ่นและท่อ ต่างๆ

๓๒. ห้องปฏิบัติการ Measuring Laboratory

เป็นห้องปฏิบัติการเกี่ยวกับการวัดที่เกี่ยวข้องกับวิชาการต่อเรือ เช่น การวัดระดับ การวัดหา พื้นที่ของรูปร่างต่าง ๆ การวัดเพื่อคำนวณคุณสมบัติของเรือเพื่อประโยชน์ในการออกแบบเรือ และวิเคราะห์ คุณลักษณะพิเศษของเรือ

๓๓. ห้องปฏิบัติการ Non - Destructive Testing

ประกอบด้วยเครื่อง Ultrasonic Flow Detector Magnetic Particle Tester Eddy current ใช้สำหรับทดสอบแนวเชื่อมหรือวัสดุแบบไม่ทำลาย ในลักษณะต่าง ๆ เพื่อนำผลการทดสอบไปใช้ประโยชน์ในการ ทำให้เกิดความปลอดภัยในการใช้งานวัสดุ

๓๔. ห้องปฏิบัติการ Ship Model

เป็นห้องรวมของ Model ต่าง ๆ ของเรือ และอุปกรณ์ที่เกี่ยวข้อง เช่น Ship Model , Construction Model ของเรือ Tanker บริเวณส่วนต่าง ๆ Cargo gear Model steering gear Model และ อุปกรณ์ที่ใช้ในการเดินเรือ

๓๕. ห้องปฏิบัติการ Slipway

เป็นอุปกรณ์ที่ใช้ในการนำเรือจากในแม่น้ำขึ้นมาบนบกเพื่อการซ่อมบำรุงหรือนำเรือที่สร้างเสร็จลงน้ำ โดยมีเครื่องที่ใช้ในการขนย้ายชิ้นส่วนหรืออุปกรณ์ คือ รถ Forklift และ รถยก ไฮดรอลิกส์ ขนาดของ เรือที่สามารถนำขึ้นมาได้ ขนาดประมาณ ๑๕๐ - ๒๕๐ ตัน

๓๖. ห้องปฏิบัติการคอมพิวเตอร์

เป็นห้องปฏิบัติการที่ใช้ในการเรียนการสอนเครื่องคอมพิวเตอร์และอุปกรณ์ลูกข่าย ๘๕ ตัว และ แม่ข่าย ๔ ตัว เพื่อให้นักศึกษาใช้ในการเรียนเรื่องการใช้คอมพิวเตอร์เบื้องต้น จนถึงระดับเขียนโปรแกรมเองได้

ห้องสมุด

ห้องสมุดเป็นแหล่งความรู้และข้อมูลที่สำคัญมากในการศึกษาของนักศึกษา วิทยาลัยฯ มีห้องสมุดที่ สมบูรณ์และทันสมัยที่สุดแห่งหนึ่ง มีการจัดหมู่หนังสือตามระบบหอสมุดรัฐสภาอเมริกัน หรือเรียกย่อ ๆ ว่าแบบ L.C. ระบบการจัดหมวดหมู่เป็นระบบตัวอักษรผสมตัวเลข ประกอบด้วยตัวอักษรภาษาอังกฤษ 26 ตัว และแบ่ง หมวดหมู่ออกไปได้ถึง 676 หมวดหมู่ จึงนับว่าเป็นระบบที่มีการจัดหมวดหมู่หนังสือได้ละเอียด นอกจากนี้ยังเว้น ตัวอักษรที่ยังไม่ได้ใช้ไว้เพื่อเพิ่มเติมวิชาการใหม่ ๆ ได้อีก ภายในห้องสมุดมีหนังสือวิชาการและวารสารทั้ง ภาษาไทยและภาษาต่างประเทศไว้บริการเป็นจำนวนมาก

ห้องสมุด Internet และวิทยบริการ

วิทยาลัยฯ มีห้องสมุดอินเทอร์เน็ตเพื่อใช้ในการค้นคว้าหาข้อมูลเพิ่มเติม ซึ่งสามารถเชื่อมโยงกับห้องสมุด ต่าง ๆ ทั่วโลก เพื่อให้นักศึกษาใช้ในการค้นคว้าหาข้อมูลเพิ่มเติมจากการเรียนการสอนในวิชา ซึ่งเป็นการค้นคว้าที่ สะดวก รวดเร็ว และได้รับข่าวสารที่ทันสมัยอยู่ตลอดเวลา

๒.ปรัชญา วิสัยทัศน์ พันธกิจ และเป้าหมายของสถานศึกษา

๒.๑ ปรัชญาการจัดการศึกษาของสถานศึกษา

รู้หน้าที่ มีวินัย ใฝ่เรียนรู้ เชิดชูคุณธรรม

๒.๒ วิสัยทัศน์ของสถานศึกษา

มุ่งมั่นพัฒนาให้เป็นสถาบันการศึกษาที่เป็นเลิศด้านวิชาชีพเฉพาะทางเพื่อสนองความต้องการของชุมชน ประเทศชาติสู่ระดับสากล

๒.๓ พันธกิจ

๑. จัดการศึกษาเพื่อพัฒนาวิชาชีพ ให้สอดคล้องกับการพัฒนาประเทศ ๒. ผลิตกำลังคนในระดับช่าง!เมื่อเข้าสู่งานอุตสาหกรรมต่อการเรือและพาณิชย์นาวี ๓. ปลูกฝังให้บุคลากรมี คุณธรรม จริยธรรม ในการประกอบวิชาชีพและ ภาควุมิใจในการประกอบอาชีพ ๔. เป็นศูนย์กลางบริการทางวิชาชีพและเทคโนโลยีด้านอุตสาหกรรม ๕. ส่งเสริมการใช้ เทคโนโลยีสารสนเทศ ๖. ส่งเสริมสนับสนุนในการพัฒนาวิชาชีพให้ชุมชน ๗. สนับสนุนการวิจัย เพื่อการพัฒนาวิชาชีพ ๘. เพื่อให้สถานศึกษานำหลักปรัชญาของเศรษฐกิจพอเพียงมาประยุกต์ใช้ในการจัดการเรียนการสอน การจัดกิจกรรมพัฒนา ผู้เรียนและการบริหารจัดการสถานศึกษา

๒.๔ เป้าหมาย

๑. ส่งเสริมและสนับสนุน ครู -อาจารย์ ในการพัฒนาตนเองด้านการศึกษาต่อ การอบรมหาความรู้ เพิ่มเติมการเรียนการสอน การทำสื่อการสอนและการทำผลงานด้านวิชาการ ๒. ส่งเสริมและสนับสนุนการจัดการเรียนการสอน ให้ สอดคล้องกับความต้องการของประชาชนสถาน ประกอบการ ชุมชน และภูมิปัญญาท้องถิ่น

๓. ส่งเสริมและสนับสนุนให้ผู้เรียนประกอบวิชาชีพอิสระเมื่อจบการศึกษาแล้วตามความต้องการ ๔. ส่งเสริมและ สนับสนุนจัดการเรียนการสอนแก่ผู้ด้อยโอกาสทางการศึกษา

๕. ส่งเสริมและสนับสนุน การนำเทคโนโลยีและสื่อต่าง ๆ มาประยุกต์ใช้ในการจัดการเรียนการสอนและ การ บริหาร

๖. เสริมกิจกรรมที่เกี่ยวข้องกับโครงการโรงเรียนสีขาว

๗. ส่งเสริมให้มีการพัฒนาสภาพแวดล้อมของห้องเรียนและห้องปฏิบัติการ

๘. ส่งเสริมการจัดสวัสดิการเพื่อขวัญและกำลังใจ ตลอดจนสร้างความมั่นคงในอาชีพแก่บุคลากร

3. ยุทธศาสตร์การพัฒนาคุณภาพการจัดการศึกษา

เพื่อให้การดำเนินการจัดการศึกษาของสถานศึกษาบรรลุเป้าหมายตามแผนพัฒนาคุณภาพการจัดการศึกษา จึงกำหนดยุทธศาสตร์การพัฒนาดังนี้ จึงจัดการเรียนการสอนโดยมุ่งเน้นสมรรถนะอาชีพ สอดคล้อง กับความต้องการของ ตลาดแรงงาน โดยใช้หลักคุณธรรมนำความรู้

๑. พัฒนาระบบเทคโนโลยีสารสนเทศเพื่อการเรียนรู้ด้วยตนเอง
๒. พัฒนาศักยภาพครูและบุคลากรทางการศึกษา
๓. พัฒนาผู้เรียนในการวิจัย ประดิษฐ์ คิดค้น นวัตกรรมและเทคโนโลยี
๔. สร้างเครือข่ายความร่วมมือกับองค์กรภาครัฐ และภาคเอกชนเพื่อพัฒนาผู้เรียน ครูและบุคลากรทางการศึกษา
๕. ส่งเสริมการสร้างงาน สร้างรายได้ระหว่างเรียน ๖. พัฒนาระบบบริหารจัดการตามหลักธรรมาภิบาล

แผนผังผู้บริหารสถานศึกษา
วิทยาลัยเทคโนโลยีและอุตสาหกรรมการต่อเรือนครศรีธรรมราช



นายประเวศร์ เตียววานิช
ผู้อำนวยการ



นางสาวปาริชาติ ทศนะธรรม
รองผู้อำนวยการฝ่ายบริหารทรัพยากร



นายภูษิต ทองแป้น
รองผู้อำนวยการฝ่ายแผนงานและความร่วมมือ



นายสุรพงศ์ มาถนอม
รองผู้อำนวยการฝ่ายวิชาการ



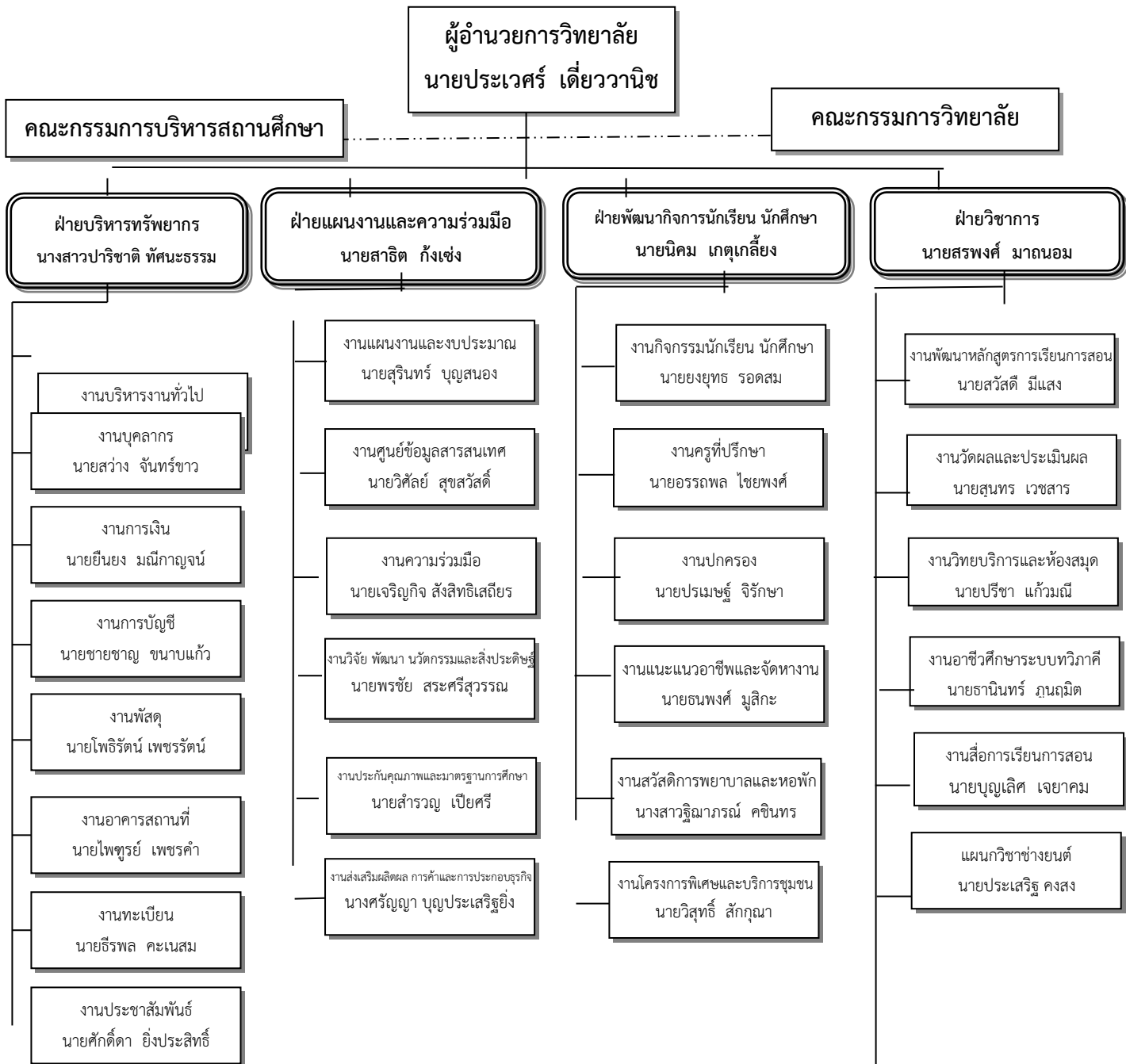
นายเกรียงศักดิ์ ม่วงน้อย
รองผู้อำนวยการฝ่ายพัฒนาฯ

ข้อมูลบุคลากร ประจำปีการศึกษา ๒๕๖๑

ข้อมูลบุคลากรฝ่ายบริหาร จำนวน 5 คน

ลำดับที่	ชื่อ - สกุล	ตำแหน่ง/วิทยฐานะ
	ผู้บริหาร	
๑.	นายประเวศร์ เตียววานิช	ผู้อำนวยการชำนาญการพิเศษ
2.	นายภูษิต ทองแป้น	รองผู้อำนวยการชำนาญการพิเศษ (ฝ่ายแผนงานฯ)
3.	นางสาวปาริชาติ ทศนะธรรม	รองผู้อำนวยการชำนาญการพิเศษ (ฝ่ายบริหาร ทรัพยากร)
4	นายเกรียงศักดิ์ ม่วงน้อย	รองผู้อำนวยการชำนาญการ (ฝ่ายพัฒนาฯ)
5	นายสุรพงศ์ มาถนอม	รองผู้อำนวยการชำนาญการ (ฝ่ายวิชาการ)

ระบบโครงสร้างบริหารประจำปีการศึกษา ๒๕๖๑



งานศูนย์ข้อมูลสารสนเทศ ฝ่ายแผนงานและความร่วมมือ
วิทยาลัยเทคโนโลยีและอุตสาหกรรมการต่อเรือนครศรีธรรมราช

แผนกวิชาช่างเชื่อมโลหะ
นายบุญฤทธิ์ รัตนคช

แผนกวิชาช่างกลโรงงาน
นายกิติติ ช่วยสระนอก

แผนกวิชาช่างไฟฟ้ากำลัง
นายจำรัส ชมกระปิล

แผนกวิชาช่างอิเล็กทรอนิกส์
นายสำเร็จ แก้วรัตน์

แผนกวิชาช่างต่อเรือ
นายฉัตรชัย อนุวัฒน์

แผนกวิชาช่างโลจิสติกส์
นางสาวสุรัตน์ เสนีชัย

แผนกวิชาช่างเทคนิคพื้นฐาน
นายสันติชัย จรเสมอ

แผนกวิชาสามัญสัมพันธ์
นางสาวจรรยา โอพึ่ง

ข้อมูลบุคลากร(ลูกจ้างชั่วคราว) จำนวนทั้งหมด ๓๒ คน

ลำดับที่	ชื่อ - สกุล
ฝ่ายบริหารทรัพยากร	
๑.งานการเงิน	นางสุธิตา เสี่ยงแข่ง / นางสาวศรัญญา เสือแก้ว
๒.งานบัญชี	นางสาวสุรีภรณ์ รอดเกี้ยว
๓.งานบุคลากร	นางสาวชฎาพร สะกะพันธุ์
๔.งานบริหารงานทั่วไป	นางสาวเยาวภา คงชู
๕.งานทะเบียน	- นางสาวภาวดี เมืองด้วง - นางสาวมณีนันท์ จันทร์ลิหมัด
๖.งานพัสดุ	- นางรุจิรา เพชรคำ - นางสาวรักชนก ทองคำ
๗.งานอาคารสถานที่	- นายสมคิด พูลนวล - นายธวัชชัย ปานเชื้อ - นายบุญรอบ ทองวัน
๘.พนักงานขับรถ	นายทัศนัย มาศรี
๙.ยามรักษาความปลอดภัย	- นายชัยโชค ผกากรอง

	- นายสมชาย กล่าวเกลี้ยง - นายไพรมนต์ แสงรัมย์ - นายศุภชัย พริกคง
๑๐.แม่บ้าน คนงาน	-นางสาวนวลลออ ส่งแสง -นางกรรณิการ์ พริกคง
ฝ่ายแผนงานและความร่วมมือ	
๑๑.งานวิจัยพัฒนานวัตกรรมฯ/ งานประกันคุณภาพ	-นางจิตรา พรหมทอง -นางสาวธาริณี ดวงแข
๑๒.งานวางแผนและงบประมาณ/ งานการค้า/งานศูนย์ข้อมูล	-นางสาวกมลทิพย์ พุทธิรัตน์ -นางสาวเจนจิรา พรหมกัญฐ์
ฝ่ายวิชาการ	
๑๓.งานหลักสูตรฯ/งาน อาชีวศึกษาระบบทวิภาคี	-นางสุจินต์ ลิ้มปริงชี / -นางสาวธัญญาภรณ์ สุขชะ (เจ้าหน้าที่งาน ป.ตรี) -นางสาวรมย์ชลิ รัตนพงศ์
๑๔.งานวัดผลและประเมินผล/ งานสื่อการเรียนการสอน	นางสาววิไลภรณ์ ภักดีอักษร
๑๕.งานวิทยบริการและห้องสมุด	-นางลัดดา จันทร์ขาว / นางสาวกาญจนา เกลี้ยงเกลา
ฝ่ายพัฒนากิจการนักเรียน นักศึกษา	
๑๖.งานแนะแนว	นายเศกสรร นวลศรีทอง
๑๗.งานกิจกรรมฯ/งานครูที่ ปรึกษา/ งานโครงการพิเศษ	-นางบุษยง บุญคุ้มรัตน์ -นางสาวสุจิตรา ล่องทอง
รวมทั้งหมด	32 คน

หลักสูตรการเรียนการสอน

ปัจจุบัน วิทยาลัยเทคโนโลยีและอุตสาหกรรมการต่อเรือนครศรีธรรมราช ได้จัดการเรียนการสอนในระดับประกาศนียบัตรวิชาชีพ (ปวช.) และระดับประกาศนียบัตรวิชาชีพชั้นสูง (ปวส.) และหลักสูตรเทคโนโลยีบัณฑิต (ทล.บ.)

สาขาวิชาที่เปิดสอน (แผนการเรียน ปวช. ๒๕๖๑-๒๕๖๓ และ แผนการเรียน ปวส.๒๕๖๑-๒๕๖๒)
วิทยาลัยเทคโนโลยีและอุตสาหกรรมการต่อเรือนครศรีธรรมราช

ประเภทวิชา	ระดับ ปวช. (๒๕๖๑-๒๕๖๓)	ประเภทวิชา	ระดับ ปวส. (๒๕๖๑-๒๕๖๒)
อุตสาหกรรม	๑.สาขาวิชาช่างยนต์ - สาขางานยานยนต์	อุตสาหกรรม	๑.สาขาวิชาเครื่องกล - สาขางานเทคนิคเครื่องกล (ทวิภาคี) - สาขางานเทคนิคเครื่องกล (ม.๖) - สาขางานเทคนิคเครื่องกล (EP.)
	๒.สาขาวิชาช่างกลโรงงาน - สาขางานเครื่องมือกล		๒.สาขาวิชาเทคนิคการผลิต -สาขางานเครื่องมือกล (ทวิภาคี) -สาขางานเครื่องมือกล (ม.๖)
	๓.สาขาวิชาช่างเชื่อมโลหะ - สาขางานโครงสร้าง		๓.สาขาวิชาเทคนิคโลหะ -สาขางานเทคโนโลยีงานเชื่อมโครงสร้าง (ทวิภาคี)
	๔.สาขาวิชาไฟฟ้ากำลัง -สาขางานไฟฟ้ากำลัง		๔.สาขาวิชาไฟฟ้ากำลัง -สาขางานไฟฟ้าควบคุม (ปกติ) -สาขางานไฟฟ้าควบคุม (ทวิภาคี)
	๕.สาขาวิชาอิเล็กทรอนิกส์ - สาขางานอิเล็กทรอนิกส์		๕.สาขาวิชาเทคโนโลยีโทรคมนาคม -สาขางานเทคโนโลยีโทรคมนาคม (ทวิภาคี) -สาขางานเทคโนโลยีโทรคมนาคม(ม.๖)
	๖.สาขาวิชาช่างต่อเรือ -สาขางานต่อเรือและไฟเบอร์กลาส		๖.สาขาวิชาเทคโนโลยีการต่อเรือ -สาขางานเทคโนโลยีการต่อเรือ (ทวิภาคี)
		พณิชยกรรม	๑.สาขาวิชาการจัดการโลจิสติกส์ -สาขางานการจัดการขนส่ง (ปกติ) -สาขางานการจัดการขนส่ง (ม.๖)
หลักสูตรเทคโนโลยีบัณฑิต (ทล.บ.) สาขาวิชาเทคโนโลยีเครื่องกลเรือ			

ข้อมูลนักเรียนนักศึกษา

ข้อมูลผู้เรียน				
ระดับชั้น	ปกติ	ทวิภาคี	ทวิศึกษา	รวม
ปวช.1	252	0	0	252
ปวช.2	200	0	0	200
ปวช.3	186	0	0	186
รวม ปวช.	638	0	0	638

ระดับชั้น	ปกติ	ทวิภาคี	รวม
ปวส.1	111	133	244
ปวส.2	100	95	195
รวม ปวส.	211	228	439

ข้อมูลผู้สำเร็จการศึกษา ปีการศึกษา 2560

ระดับชั้น	แรกเข้า	สำเร็จการศึกษา	คิดเป็นร้อยละ
ปวช.3	262	175	66.79
ปวส.2	212	220	103.77
รวม	474	395	83.33

ข้อมูลผู้สำเร็จการศึกษา ปีการศึกษา 2561

ระดับชั้น	แรกเข้า	สำเร็จการศึกษา	คิดเป็นร้อยละ
ปวช.3	269	158	58.74
ปวส.2	223	173	77.58
รวม	492	331	67.28

ข้อมูลงบประมาณ

การจัดสรรงบประมาณรายจ่ายเงินงบประมาณ ประจำปีงบประมาณ พ.ศ. ๒๕๖1

วิทยาลัยเทคโนโลยีและอุตสาหกรรมการต่อเรือนครศรีธรรมราช

ประเภทงบประมาณ	จำนวน(บาท)
งบบุคลากร	14,281,880.00
งบดำเนินงาน	6,475,523.00
งบลงทุน	22,229,700.00
งบเงินอุดหนุน	7,836,180.00
งบรายจ่ายอื่น	3,457,200.00
รวมทั้งสิ้น	54,280,483.00

ปรัชญา อัตลักษณ์ เอกลักษณ์ ของสถานศึกษา

ปรัชญา

รู้หน้าที่ มีวินัย ใฝ่เรียนรู้ เชิดชูคุณธรรม

อัตลักษณ์

สถาบันการศึกษาเฉพาะทาง เด่นด้านพาณิชยนาวิ

เอกลักษณ์

ผู้เรียนมีความรู้ มีทักษะตรงตามมาตรฐานวิชาชีพ

วิสัยทัศน์ พันธกิจ เป้าประสงค์ ยุทธศาสตร์ กลยุทธ์ การพัฒนาคุณภาพการจัดการศึกษา

วิสัยทัศน์

1. สถาบันการศึกษาด้านวิชาชีพ ที่มีคุณภาพได้มาตรฐานระดับสากล
2. ผลิตและพัฒนากำลังคนด้านวิชาชีพให้มีคุณธรรม มาตรฐานระดับสากล

พันธกิจ

1. จัดเตรียม / งานวิชาชีพ
2. สร้างเครือข่าย ICT ให้มีประสิทธิภาพ
3. บริหารจัดการตามหลักธรรมาภิบาล โดยยึดหลักปรัชญาเศรษฐกิจพอเพียง
4. พัฒนาศักยภาพครูและบุคลากรทางการศึกษาให้มีคุณภาพอย่างต่อเนื่อง
5. เสริมสร้างโอกาสทางการศึกษา ด้านอาชีวศึกษา และการจัดการศึกษาระบบทวิภาคี

เป้าประสงค์

1. เพื่อสร้างและปรับปรุงโครงสร้างพื้นฐาน สนับสนุนการจัดการอาชีวศึกษา
2. เพื่อเร่งรัดการสร้างและพัฒนางานวิจัย สิ่งประดิษฐ์ นวัตกรรม และจัดการองค์ความรู้สู่การผลิตเชิงพาณิชย์
3. สร้างเครือข่าย ICT ให้มีประสิทธิภาพ
4. เพื่อพัฒนาระบบการบริหารจัดการบุคลากร ครู คณาจารย์
5. พัฒนาระบบการบริหารจัดการบุคลากร ครู คณาจารย์
6. เร่งรัดการสร้างเครือข่าย เพื่อส่งเสริมการจัดการอาชีวศึกษา ระบบทวิภาคีทั้งในและต่างประเทศ
7. เพิ่มปริมาณผู้เรียนและลดปัญหานักศึกษาออกกลางคัน

งานศูนย์ข้อมูลสารสนเทศ ฝ่ายแผนงานและความร่วมมือ

วิทยาลัยเทคโนโลยีและอุตสาหกรรมการต่อเรือนครศรีธรรมราช

ยุทธศาสตร์

1. ผลิตรุ่นนักศึกษาให้มีความเป็นเลิศด้านวิชาการและวิชาชีพ ผู้เรียนมีคุณภาพสอดคล้องกับความต้องการตลาดแรงงานสู่อาเซียนและสากล
2. สร้างและปรับปรุงโครงสร้างพื้นฐาน เพื่อสนับสนุนการจัดการอาชีวศึกษา
3. เร่งรัดการสร้าง และพัฒนางานวิจัย สิ่งประดิษฐ์ นวัตกรรมและจัดองค์ความรู้สู่การผลิตเชิงพาณิชย์
4. ทำนุ บำรุงสถาบันชาติ ศาสนา พระมหากษัตริย์ อนุรักษ์ ศิลปวัฒนธรรม เอกลักษณ์ความเป็นไทย และสิ่งแวดล้อม
5. พัฒนาระบบการบริหารจัดการบุคลากร ครู คณาจารย์
6. เร่งรัดการสร้างเครือข่าย เพื่อส่งเสริมการจัดการอาชีวศึกษาระบบทวิภาคีทั้งในและต่างประเทศ
7. เพิ่มปริมาณผู้เรียนและลดปัญหานักศึกษาออกกลางคัน

กลยุทธ์

1. ส่งเสริมสนับสนุนการจัดการเรียนการสอนให้สอดคล้องกับความต้องการของประชาชน สถานประกอบการ ชุมชนและภูมิปัญญาท้องถิ่น
2. พัฒนาหลักสูตรสมรรถนะจัดทำมาตรฐานวิชาชีพ
3. ส่งเสริมการจัดการเรียนการสอน โดยเน้นผู้เรียนเป็นสำคัญ
4. จัดทำหลักสูตรสาขาด้านพาณิชยนาวิ
5. ขยายโอกาสทางการศึกษาและการฝึกอบรมด้านพาณิชยนาวิ
6. พัฒนาสถานศึกษาให้เป็นแหล่งการเรียนรู้สู่อาชีพ
7. ส่งเสริมและสนับสนุนนำเทคโนโลยีและสื่อต่างๆมาประยุกต์ใช้ในการจัดการเรียนการสอนและการบริหาร
8. ส่งเสริมสนับสนุนจัดการเรียนการสอนด้านวิชาชีพให้แก่ชุมชนและผู้ด้อยโอกาส
9. สนับสนุนให้บริการวิชาการและวิชาชีพที่ส่งเสริมการพัฒนาทักษะของผู้เรียนในชุมชน

เกียรติประวัติของสถานศึกษา

รางวัลและผลงานของสถานศึกษา ปีการศึกษา ๒๕๖๐

รายการ	รางวัล	ระดับ	ให้โดย
ทักษะงานกลึง กัด ตัด ใส ชิ้นงาน ระดับ ประกาศนียบัตรวิชาชีพ	รองชนะเลิศ	จังหวัด	อาชีวศึกษาจังหวัดนครศรีธรรมราช
ทักษะการเขียนแบบเครื่องกลด้วยคอมพิวเตอร์	รองชนะเลิศ	จังหวัด	อาชีวศึกษาจังหวัดนครศรีธรรมราช
ทักษะมาตรวิทยาด้านมิติ	ชนะเลิศ	จังหวัด	อาชีวศึกษาจังหวัดนครศรีธรรมราช
เตียงป้องกันแผลกดทับผู้ป่วยติดเตียง	ชนะเลิศ	จังหวัด	อาชีวศึกษาจังหวัดนครศรีธรรมราช
เครื่องเกี่ยวข้าว	ชนะเลิศ	จังหวัด	อาชีวศึกษาจังหวัดนครศรีธรรมราช
อุปกรณ์ดำนา	ชนะเลิศ	จังหวัด	อาชีวศึกษาจังหวัดนครศรีธรรมราช
อุปกรณ์ฉีดยาฆ่าแมลง	รองชนะเลิศ	จังหวัด	อาชีวศึกษาจังหวัดนครศรีธรรมราช
อุปกรณ์ช่วยยกวัสดุแผ่น	รองชนะเลิศ	จังหวัด	อาชีวศึกษาจังหวัดนครศรีธรรมราช
เครื่องมือพิเศษถอดเพลานอนเกียร์เรือ	รองชนะเลิศ	จังหวัด	อาชีวศึกษาจังหวัดนครศรีธรรมราช
การพัฒนาเครื่องผลิตกระแสไฟฟ้าหมุนเวียน	รองชนะเลิศ	จังหวัด	อาชีวศึกษาจังหวัดนครศรีธรรมราช
อุปกรณ์ปิด-เปิด ด้วยสมาร์ตโฟน	รองชนะเลิศ	จังหวัด	อาชีวศึกษาจังหวัดนครศรีธรรมราช
อุปกรณ์ถ่างกัญภัย	รองชนะเลิศ	จังหวัด	อาชีวศึกษาจังหวัดนครศรีธรรมราช
ไม้กระดานกระดกเพื่อสุขภาพ	รองชนะเลิศ	จังหวัด	อาชีวศึกษาจังหวัดนครศรีธรรมราช
อุปกรณ์ป้องกันงูในห้องน้ำ	รองชนะเลิศ	จังหวัด	อาชีวศึกษาจังหวัดนครศรีธรรมราช
โคมไฟเรือจำลอง	รองชนะเลิศ	จังหวัด	อาชีวศึกษาจังหวัดนครศรีธรรมราช

เกียรติประวัติของสถานศึกษา

รางวัลและผลงานของสถานศึกษา ปีการศึกษา ๒๕๖๑

รายการ	รางวัล	ระดับ	ให้โดย
เครื่องแยกน้ำมันออกจากน้ำห้องเรือ	รางวัลอื่น ๆ	ชาติ	สำนักงานคณะกรรมการการอาชีวศึกษา
ชุดควบคุมอุปกรณ์ไฟฟ้าภายในบ้านด้วยเสียง	รางวัลอื่น ๆ	ชาติ	สำนักงานคณะกรรมการการอาชีวศึกษา
รถเข็นตกและบรรจุกระสอบ	รองชนะเลิศ	จังหวัด	สำนักงานคณะกรรมการการอาชีวศึกษา
เครื่องแยกน้ำมันออกจากน้ำห้องเรือ	รองชนะเลิศ	จังหวัด	สำนักงานคณะกรรมการการอาชีวศึกษา
เครื่องบรรจุดินลงถุงเพาะชำ	รองชนะเลิศ	จังหวัด	สำนักงานคณะกรรมการการอาชีวศึกษา
อุปกรณ์กั้นน้ำจืดด้วยความร้อนจากไอเสีย เครื่องยนต์เรือ	รองชนะเลิศ	จังหวัด	สำนักงานคณะกรรมการการอาชีวศึกษา
ชุดควบคุมอุปกรณ์ไฟฟ้าภายในบ้านด้วยเสียง	รองชนะเลิศ	จังหวัด	สำนักงานคณะกรรมการการอาชีวศึกษา

รางวัลและผลงานของครูและบุคลากรทางการศึกษา ปีการศึกษา ๒๕๖๐

ชื่อ-สกุล/รายการ	รางวัล	ระดับ	ให้โดย
นายกิตติ ช่วยสระนอก คณะกรรมการควบคุมและตัดสิน การแข่งขันทักษะงานกลึง กัด ตัด ไส ชิ้นงาน	รางวัลอื่นๆ	จังหวัด	อาชีวศึกษาจังหวัด นครศรีธรรมราช
นายนพภูม มีแก้ว คณะกรรมการควบคุมและตัดสิน การแข่งขันทักษะงานกลึง กัด ตัด ไส ชิ้นงาน	รางวัลอื่นๆ	จังหวัด	อาชีวศึกษาจังหวัด นครศรีธรรมราช
นายนิวัติ บิลและหมั่น คณะกรรมการควบคุมและตัดสิน การแข่งขันทักษะการออกแบบและ เขียนแบบเครื่องกลด้วยคอมพิวเตอร์	รางวัลอื่นๆ	จังหวัด	อาชีวศึกษาจังหวัด นครศรีธรรมราช
นายสมศักดิ์ นาคณอม คณะกรรมการควบคุมและตัดสิน การแข่งขันทักษะมาตรวิทยามิติ	รางวัลอื่นๆ	จังหวัด	อาชีวศึกษาจังหวัด นครศรีธรรมราช
นายชายชาญ ขนบแก้ว คณะกรรมการตัดสินการแข่งขันทักษะวิชาชีพ สาขาวิชาช่างเทคนิค พื้นฐาน	รางวัลอื่นๆ	จังหวัด	อาชีวศึกษาจังหวัด นครศรีธรรมราช
นายสุนทร จุติพล คณะกรรมการดำเนินการจัดการแข่งขันทักษะวิชาชีพ สาขาช่างเทคนิค พื้นฐาน	รางวัลอื่นๆ	จังหวัด	อาชีวศึกษาจังหวัด นครศรีธรรมราช

รางวัลและผลงานของครูและบุคลากรทางการศึกษา ปีการศึกษา ๒๕๖๑

ชื่อ-สกุล/รายการ	รางวัล	ระดับ	ให้โดย
นายเกริกฤทธิ์ ศรีสุวรรณ เครื่องแยกน้ำมันออกจากห้องเรือ	รองชนะเลิศ	ภาค	อาชีวศึกษาจังหวัดสตูล
นายอมรเทพ เอ็มเอก เครื่องแยกน้ำมันออกจากน้ำห้องเรือ	รองชนะเลิศ	ภาค	อาชีวศึกษาจังหวัดสตูล
นายนพรัตน์ สุขดี ชุดควบคุมอุปกรณ์ไฟฟ้าภายในบ้านด้วยเสียง	รองชนะเลิศ	ภาค	อาชีวศึกษาจังหวัดสตูล
นายธนวรรธน์ กิจวิจิตร ชุดควบคุมอุปกรณ์ไฟฟ้าภายในบ้านด้วยเสียง	รองชนะเลิศ	ภาค	อาชีวศึกษาจังหวัดสตูล

รางวัลและผลงานของผู้เรียน ปีการศึกษา ๒๕๖๑

ชื่อ-สกุล/รายการ	รางวัล	ระดับ	ให้โดย
นายชัยโชติ โอมาก ทักษะงานกลึง กัด ตัด ไส ชิ้นงาน ระดับประกาศนียบัตรวิชาชีพ	รองชนะเลิศ	จังหวัด	อาชีวศึกษาจังหวัดนครศรีธรรมราช
นายกิตติภาพ ทองศิริ ทักษะงานกลึง กัด ตัด ไส ชิ้นงาน ระดับประกาศนียบัตรวิชาชีพ	รองชนะเลิศ	จังหวัด	อาชีวศึกษาจังหวัดนครศรีธรรมราช
นายรัชชานนท์ โชติทอง ทักษะการออกแบบและเขียนแบบเครื่องกลด้วยคอมพิวเตอร์ ระดับประกาศนียบัตรวิชาชีพชั้นสูง	รองชนะเลิศ	จังหวัด	อาชีวศึกษาจังหวัดนครศรีธรรมราช
นายธีเมษฐ์ ทรรสกุลพันธ์ ทักษะมาตรวิทยามิติ ระดับประกาศนียบัตรวิชาชีพชั้นสูง	ชนะเลิศ	จังหวัด	อาชีวศึกษาจังหวัดนครศรีธรรมราช
นายกิตติศักดิ์ ขุนบรรเทิง ทักษะมาตรวิทยามิติ ระดับประกาศนียบัตรวิชาชีพชั้นสูง	ชนะเลิศ	จังหวัด	อาชีวศึกษาจังหวัดนครศรีธรรมราช
นายศรายุทธ สุวรรณ เตียงป้องกันแผลกดทับผู้ป่วยติดเตียง	ชนะเลิศ	จังหวัด	อาชีวศึกษาจังหวัดนครศรีธรรมราช
นายเอกรินทร์ เจริญขุน	งานศูนย์ข้อมูลสารสนเทศ ชนะเลิศ	จังหวัด	อาชีวศึกษาจังหวัดนครศรีธรรมราช

งานศูนย์ข้อมูลสารสนเทศ
ชนะเลิศ
วิทยาลัยเทคโนโลยีและอุตสาหกรรมคอมพิวเตอร์นครศรีธรรมราช

เตียงป้องกันแผลกดทับผู้ป่วยติดเตียง			
นายศรยุทธ ห่อหุ้ม เตียงป้องกันแผลกดทับผู้ป่วยติดเตียง	ชนะเลิศ	จังหวัด	อาชีวศึกษาจังหวัดนครศรีธรรมราช
นายณัฐวุฒิ ศรีนวลแก้ว เตียงป้องกันแผลกดทับผู้ป่วยติดเตียง	ชนะเลิศ	จังหวัด	อาชีวศึกษาจังหวัดนครศรีธรรมราช
นายเกรียงไกร บุณนาค เตียงป้องกันแผลกดทับผู้ป่วยติดเตียง	ชนะเลิศ	จังหวัด	อาชีวศึกษาจังหวัดนครศรีธรรมราช
นายปวิวัติ สระศรีสุวรรณ เตียงป้องกันแผลกดทับผู้ป่วยติดเตียง	ชนะเลิศ	จังหวัด	อาชีวศึกษาจังหวัดนครศรีธรรมราช
นายคมกริช กังสกุล เตียงป้องกันแผลกดทับผู้ป่วยติดเตียง	ชนะเลิศ	จังหวัด	อาชีวศึกษาจังหวัดนครศรีธรรมราช
นายรัฐธรรมนุญ อัจฉานพวงศ์ เตียงป้องกันแผลกดทับผู้ป่วยติดเตียง	ชนะเลิศ	จังหวัด	อาชีวศึกษาจังหวัดนครศรีธรรมราช
นายศรชัย กองแก้ว เตียงป้องกันแผลกดทับผู้ป่วยติดเตียง	ชนะเลิศ	จังหวัด	อาชีวศึกษาจังหวัดนครศรีธรรมราช
นายอรุณรัชช์ มีสุข เตียงป้องกันแผลกดทับผู้ป่วยติดเตียง	ชนะเลิศ	จังหวัด	อาชีวศึกษาจังหวัดนครศรีธรรมราช
นายสุรเดช แสงสูง เครื่องเกี่ยวข้าว	ชนะเลิศ	จังหวัด	อาชีวศึกษาจังหวัดนครศรีธรรมราช
นายจักพรรณี แก้วไชเถร เครื่องเกี่ยวข้าว	ชนะเลิศ	จังหวัด	อาชีวศึกษาจังหวัดนครศรีธรรมราช
นายวุฒิชัย สุขศาล เครื่องเกี่ยวข้าว	ชนะเลิศ	จังหวัด	อาชีวศึกษาจังหวัดนครศรีธรรมราช
นายเนติพงศ์ ทวีเมือง เครื่องเกี่ยวข้าว	ชนะเลิศ	จังหวัด	อาชีวศึกษาจังหวัดนครศรีธรรมราช
นายกิตติศักดิ์ แซ่เส้ง อุปกรณ์ดำนา	ชนะเลิศ	จังหวัด	อาชีวศึกษาจังหวัดนครศรีธรรมราช
นายเนติพงศ์ ทวีเมือง อุปกรณ์ดำนา	ชนะเลิศ	จังหวัด	อาชีวศึกษาจังหวัดนครศรีธรรมราช

นายอาทิตย์ รัตนพันธ์ อุปกรณ์ด้านา	ชนะเลิศ	จังหวัด	อาชีวศึกษาจังหวัดนครศรีธรรมราช
นายวุฒินันท์ ช่วยชุม อุปกรณ์ด้านา	ชนะเลิศ	จังหวัด	อาชีวศึกษาจังหวัดนครศรีธรรมราช
นายเนติพงศ์ ทวีเมือง อุปกรณ์ช่วยฉีดยาฆ่าแมลง	รองชนะเลิศ	จังหวัด	อาชีวศึกษาจังหวัดนครศรีธรรมราช
นายนันทิพัฒน์ จันทร์สังสา อุปกรณ์ช่วยฉีดยาฆ่าแมลง	รองชนะเลิศ	จังหวัด	อาชีวศึกษาจังหวัดนครศรีธรรมราช
นายธีรเมษฐ์ ทรยศกุลพันธ์ อุปกรณ์ช่วยฉีดยาฆ่าแมลง	รองชนะเลิศ	จังหวัด	อาชีวศึกษาจังหวัดนครศรีธรรมราช
นายกิตติศักดิ์ ขุนบันเทิง อุปกรณ์ช่วยฉีดยาฆ่าแมลง	รองชนะเลิศ	จังหวัด	อาชีวศึกษาจังหวัดนครศรีธรรมราช
นายถปณะ เมืองมุสิ อุปกรณ์ช่วยฉีดยาฆ่าแมลง	รองชนะเลิศ	จังหวัด	อาชีวศึกษาจังหวัดนครศรีธรรมราช
นายมงคล ทองลูกแก้ว อุปกรณ์ช่วยฉีดยาฆ่าแมลง	รองชนะเลิศ	จังหวัด	อาชีวศึกษาจังหวัดนครศรีธรรมราช
นายฉัตรชัย ชูเสื่อหึ่ง อุปกรณ์ช่วยฉีดยาฆ่าแมลง	รองชนะเลิศ	จังหวัด	อาชีวศึกษาจังหวัดนครศรีธรรมราช
นายเนติพงศ์ ทวีเมือง อุปกรณ์ช่วยยกวัสตุแผ่น	รองชนะเลิศ	จังหวัด	อาชีวศึกษาจังหวัดนครศรีธรรมราช
นายถปณะ เมืองมุสิ อุปกรณ์ช่วยยกวัสตุแผ่น	รองชนะเลิศ	จังหวัด	อาชีวศึกษาจังหวัดนครศรีธรรมราช
นายมงคล ทองลูกแก้ว อุปกรณ์ช่วยยกวัสตุแผ่น	รองชนะเลิศ	จังหวัด	อาชีวศึกษาจังหวัดนครศรีธรรมราช
นายนันทิพัฒน์ จันทร์สังสา อุปกรณ์ช่วยยกวัสตุแผ่น	รองชนะเลิศ	จังหวัด	อาชีวศึกษาจังหวัดนครศรีธรรมราช
นายฉัตรชัย ชูเสื่อหึ่ง อุปกรณ์ช่วยยกวัสตุแผ่น	รองชนะเลิศ	จังหวัด	อาชีวศึกษาจังหวัดนครศรีธรรมราช
นายกิตติศักดิ์ ขุนบันเทิง อุปกรณ์ช่วยยกวัสตุแผ่น	รองชนะเลิศ	จังหวัด	อาชีวศึกษาจังหวัดนครศรีธรรมราช

นายธีรเมษฐ์ ทรยศกุลพันธ์ อุปกรณ์ช่วยยกวัสดุแผ่น	รองชนะเลิศ	จังหวัด	อาชีวศึกษาจังหวัดนครศรีธรรมราช
นายสุพศิน หนูการุณ เครื่องมือพิเศษถอดเพลานอนเกียร์เรือ	รองชนะเลิศ	จังหวัด	อาชีวศึกษาจังหวัดนครศรีธรรมราช
นายศุภวิชญ์ ศักดิ์สูง เครื่องมือพิเศษถอดเพลานอนเกียร์เรือ	รองชนะเลิศ	จังหวัด	อาชีวศึกษาจังหวัดนครศรีธรรมราช
นายณัฐวุฒิ จันทร์แก้ว เครื่องมือพิเศษถอดเพลานอนเกียร์เรือ	รองชนะเลิศ	จังหวัด	อาชีวศึกษาจังหวัดนครศรีธรรมราช
นายชัยวัฒน์ ธีวันดา เครื่องมือพิเศษถอดเพลานอนเกียร์เรือ	รองชนะเลิศ	จังหวัด	อาชีวศึกษาจังหวัดนครศรีธรรมราช
นายธวัชชัย บุญชู การพัฒนาเครื่องผลิตกระแสไฟฟ้าหมุนเวียน	รองชนะเลิศ	จังหวัด	อาชีวศึกษาจังหวัดนครศรีธรรมราช
นายณัฐพล สัยพร การพัฒนาเครื่องผลิตกระแสไฟฟ้าหมุนเวียน	รองชนะเลิศ	จังหวัด	อาชีวศึกษาจังหวัดนครศรีธรรมราช
นายณัฐพล สัยพร การพัฒนาเครื่องผลิตกระแสไฟฟ้าหมุนเวียน	รองชนะเลิศ	จังหวัด	อาชีวศึกษาจังหวัดนครศรีธรรมราช
นายธนวิทย์ สีนูนวิเชียร อุปกรณ์ปิด-เปิด ด้วยสมาร์ตโฟน	รองชนะเลิศ	จังหวัด	อาชีวศึกษาจังหวัดนครศรีธรรมราช
นายวสันต์ คงไสยะ อุปกรณ์ปิด-เปิด ด้วยสมาร์ตโฟน	รองชนะเลิศ	จังหวัด	อาชีวศึกษาจังหวัดนครศรีธรรมราช
นายทวีศักดิ์ บุคแมนน์ อุปกรณ์ปิด-เปิด ด้วยสมาร์ตโฟน	รองชนะเลิศ	จังหวัด	อาชีวศึกษาจังหวัดนครศรีธรรมราช
นายก้องศิลป์ รอดระกำ อุปกรณ์ถ่างกั๊ก	รองชนะเลิศ	จังหวัด	อาชีวศึกษาจังหวัดนครศรีธรรมราช
นายศุภกิตต์ สุขศรีเมือง อุปกรณ์ถ่างกั๊ก	รองชนะเลิศ	จังหวัด	อาชีวศึกษาจังหวัดนครศรีธรรมราช
นายจารุวัฒน์ แสงวิมาน อุปกรณ์ถ่างกั๊ก	รองชนะเลิศ	จังหวัด	อาชีวศึกษาจังหวัดนครศรีธรรมราช
นายชานนท์ สหกุล อุปกรณ์ถ่างกั๊ก	รองชนะเลิศ	จังหวัด	อาชีวศึกษาจังหวัดนครศรีธรรมราช

นายอุดมศักดิ์ แป้นงาม อุปกรณ์ช่างผู้ภัย	รองชนะเลิศ	จังหวัด	อาชีวศึกษาจังหวัดนครศรีธรรมราช
นายกิตติศักดิ์ สุขแจ่ม ไม้กระดานกระดกเพื่อสุขภาพ	รองชนะเลิศ	จังหวัด	อาชีวศึกษาจังหวัดนครศรีธรรมราช
นายศราวุฒิ แสนเรือง ไม้กระดานกระดกเพื่อสุขภาพ	รองชนะเลิศ	จังหวัด	อาชีวศึกษาจังหวัดนครศรีธรรมราช
นายพงศ์วัฒน์ ช่วยบรรจง อุปกรณ์ป้องกันงูในห้องน้ำ	รองชนะเลิศ	จังหวัด	อาชีวศึกษาจังหวัดนครศรีธรรมราช
นายอภิวัฒน์ ลิ้มรังสี อุปกรณ์ป้องกันงูในห้องน้ำ	รองชนะเลิศ	จังหวัด	อาชีวศึกษาจังหวัดนครศรีธรรมราช
นายณัฐพันธ์ มีอ้อย อุปกรณ์ป้องกันงูในห้องน้ำ	รองชนะเลิศ	จังหวัด	อาชีวศึกษาจังหวัดนครศรีธรรมราช
นายชาญชัย กาญจนบุตร อุปกรณ์ป้องกันงูในห้องน้ำ	รองชนะเลิศ	จังหวัด	อาชีวศึกษาจังหวัดนครศรีธรรมราช
นายธนกร ทบเทียน อุปกรณ์ป้องกันงูในห้องน้ำ	รองชนะเลิศ	จังหวัด	อาชีวศึกษาจังหวัดนครศรีธรรมราช
นายณัฐวุฒิ คุ่มสุข อุปกรณ์ป้องกันงูในห้องน้ำ	รองชนะเลิศ	จังหวัด	อาชีวศึกษาจังหวัดนครศรีธรรมราช
นายศุภกฤต สิทธิสาร อุปกรณ์ป้องกันงูในห้องน้ำ	รองชนะเลิศ	จังหวัด	อาชีวศึกษาจังหวัดนครศรีธรรมราช
นายวิชิตพล มัตตะพงศ์ อุปกรณ์ป้องกันงูในห้องน้ำ	รองชนะเลิศ	จังหวัด	อาชีวศึกษาจังหวัดนครศรีธรรมราช
นายอภิเดช หงส์ลัก อุปกรณ์ป้องกันงูในห้องน้ำ	รองชนะเลิศ	จังหวัด	อาชีวศึกษาจังหวัดนครศรีธรรมราช
นายภาณุเดช ขุนทองจันทร์ โคมไฟเรือจำลอง	รองชนะเลิศ	จังหวัด	อาชีวศึกษาจังหวัดนครศรีธรรมราช
นายภาณุพงศ์ ขุนทองจันทร์ โคมไฟเรือจำลอง	รองชนะเลิศ	จังหวัด	อาชีวศึกษาจังหวัดนครศรีธรรมราช

รางวัลและผลงานของผู้เรียน ปีการศึกษา ๒๕๖๑

ชื่อ-สกุล/รายการ	รางวัล	ระดับ	ให้โดย
นายณัฐวุฒิ ทองพูน ทักษะการติดตั้งเครื่องปรับอากาศ	รองชนะเลิศ	ภาค	อาชีวศึกษาจังหวัดสตูล
นายจักรพงศ์ นาลาด ทักษะการติดตั้งเครื่องปรับอากาศ	รองชนะเลิศ	ภาค	อาชีวศึกษาจังหวัดสตูล
นายปิยวัฒน์ ถาวรทอง ทักษะการติดตั้งเครื่องปรับอากาศ	รองชนะเลิศ	ภาค	อาชีวศึกษาจังหวัดสตูล
นางสาวณิชมล นุ่นชูคัน ทักษะการจัดการโลจิสติกส์และโซ่อุปทาน (แบบจำลองสถานการณ์เบียร์เกมส์)	ชนะเลิศ	ภาค	อาชีวศึกษาจังหวัดสตูล
นางสาวอุมาพร สงค์ศรีอินทร์ ทักษะการจัดการโลจิสติกส์และโซ่อุปทาน (แบบจำลองสถานการณ์เบียร์เกมส์)	ชนะเลิศ	ภาค	อาชีวศึกษาจังหวัดสตูล
นายสุรเดช จันทน์เมือง ทักษะการจัดการโลจิสติกส์และโซ่อุปทาน (แบบจำลองสถานการณ์เบียร์เกมส์)	ชนะเลิศ	ภาค	อาชีวศึกษาจังหวัดสตูล
นายเสรีชัย ทองสุข ทักษะการจัดการโลจิสติกส์และโซ่อุปทาน (แบบจำลองสถานการณ์เบียร์เกมส์)	ชนะเลิศ	ภาค	อาชีวศึกษาจังหวัดสตูล
นายธนากร อิศภาค รถเข็นตักและบรรจุกระสอบ	รองชนะเลิศ	จังหวัด	อาชีวศึกษาจังหวัด นครศรีธรรมราช
นายเจษฎากร สุวรรณพันธ์ รถเข็นตักและบรรจุกระสอบ	รองชนะเลิศ	จังหวัด	อาชีวศึกษาจังหวัด นครศรีธรรมราช
นายภัทรพงศ์ เพชรสีห์หมื่น รถเข็นตักและบรรจุกระสอบ	รองชนะเลิศ	ศูนย์ส่งเสริมอุตสาหกรรมภาค ที่ ๑๑ วิทยาลัยเทคโนโลยีและ อุตสาหกรรมศึกษา	อาชีวศึกษาจังหวัด นครศรีธรรมราช ทุกฝ่ายแผนงานและความร่วมมือ นครศรีธรรมราช ศูนย์ส่งเสริมการค้าต่อเรือนครศรีธรรมราช

นายศภัทร แก้วมณี รถเข็นตักและบรรจุกระสอบ	รองชนะเลิศ	จังหวัด	อาชีวศึกษาจังหวัด นครศรีธรรมราช
นายเกริกฤทธิ์ ศรีสุวรรณ เครื่องแยกน้ำมันออกจากท้องเรือ	รองชนะเลิศ	จังหวัด	อาชีวศึกษาจังหวัด นครศรีธรรมราช
นายอมรเทพ เอ็มเอก เครื่องแยกน้ำมันออกจากท้องเรือ	รองชนะเลิศ	จังหวัด	อาชีวศึกษาจังหวัด นครศรีธรรมราช
นายพงศกร กำเนิดรักษา เครื่องบรรจุดินลงถุงเพาะชำ	รองชนะเลิศ	จังหวัด	อาชีวศึกษาจังหวัด นครศรีธรรมราช
นายธนากร ปรีดาศักดิ์ เครื่องบรรจุดินลงถุงเพาะชำ	รองชนะเลิศ	จังหวัด	อาชีวศึกษาจังหวัด นครศรีธรรมราช
นายณรงค์พล ขวดแก้ว เครื่องบรรจุดินลงถุงเพาะชำ	รองชนะเลิศ	จังหวัด	อาชีวศึกษาจังหวัด นครศรีธรรมราช
นายราชัน โต๊ะลิ๊ะ เครื่องบรรจุดินลงถุงเพาะชำ	รองชนะเลิศ	จังหวัด	อาชีวศึกษาจังหวัด นครศรีธรรมราช
นายกฤติรัฐ นวลมุสิงห์ อุปกรณ์กลั่นน้ำจืดด้วยความร้อนจากไอเสีย เครื่องยนต์เรือ	รองชนะเลิศ	จังหวัด	อาชีวศึกษาจังหวัด นครศรีธรรมราช
นายชลิต ตราจิว อุปกรณ์กลั่นน้ำจืดด้วยความร้อนจากไอเสีย เครื่องยนต์เรือ	รองชนะเลิศ	จังหวัด	อาชีวศึกษาจังหวัด นครศรีธรรมราช
นายกันตพงศ์ หนูทอง อุปกรณ์กลั่นน้ำจืดด้วยความร้อนจาก เครื่องยนต์เรือ	รองชนะเลิศ	จังหวัด	อาชีวศึกษาจังหวัด นครศรีธรรมราช
นายรุ่งเกียรติศักดิ์ กาลตลอด อุปกรณ์กลั่นน้ำจืดด้วยความร้อนจากไอเสีย เครื่องยนต์เรือ	รองชนะเลิศ	จังหวัด	อาชีวศึกษาจังหวัด นครศรีธรรมราช
นายฮานาวี ยุทธิอาด อุปกรณ์กลั่นน้ำจืดด้วยความร้อนจากไอเสีย เครื่องยนต์เรือ	รองชนะเลิศ	จังหวัด	อาชีวศึกษาจังหวัด นครศรีธรรมราช
นายปิยะมินทร์ บุญเกิด	รองชนะเลิศ	จังหวัด	อาชีวศึกษาจังหวัด นครศรีธรรมราช

อุปกรณ์กลั่นน้ำจืดด้วยความร้อนจากไอเสีย เครื่องเรือ			นครศรีธรรมราช
นายเจริญฤทธิ์ พาทุกาญจน์ อุปกรณ์กลั่นน้ำจืดด้วยความร้อนจากไอเสีย เครื่องยนต์เรือ	รองชนะเลิศ	จังหวัด	อาชีวศึกษาจังหวัด นครศรีธรรมราช
นายอมรเทพ คงยิ่ง อุปกรณ์กลั่นน้ำจืดด้วยความร้อนจากไอเสีย เครื่องยนต์เรือ	รองชนะเลิศ	จังหวัด	อาชีวศึกษาจังหวัด นครศรีธรรมราช
นายเกริกฤทธิ์ ศรีสุวรรณ เครื่องแยกน้ำมันออกจากน้ำห้องเรือ	รางวัลอื่น ๆ	ชาติ	สำนักงานคณะกรรมการการ อาชีวศึกษา
นายอมรเทพ เอ็มเอก เครื่องแยกน้ำมันออกจากน้ำห้องเรือ	รางวัลอื่น ๆ	ชาติ	สำนักงานคณะกรรมการการ อาชีวศึกษา
นายนพรัตน์ สุขดี ชุดควบคุมอุปกรณ์ไฟฟ้าภายในบ้านด้วยเสียง	รางวัลอื่น ๆ	ชาติ	สำนักงานคณะกรรมการการ อาชีวศึกษา
นายธนวรรธน์ กิจวิจิตร ชุดควบคุมอุปกรณ์ไฟฟ้าภายในบ้านด้วยเสียง	รางวัลอื่น ๆ	ชาติ	สำนักงานคณะกรรมการการ อาชีวศึกษา

ข้อมูลครุภัณฑ์

วิทยาลัยเทคโนโลยีและอุตสาหกรรมการต่อเรือนครศรีธรรมราช
รายละเอียดครุภัณฑ์ แผนกช่างกลโรงงาน ปี 2561

ที่	วันที่ได้มา	หมายเลขครุภัณฑ์	รายการ ขนาด ลักษณะ	ได้มา โดย วิธีใด	จำนวน/ หน่วยนับ	ราคา ต่อหน่วย	หมายเหตุ
1	12 มี.ค 61	5210-016-0009	ชุดคัตเตอร์กัดเฟือง	งปม.	1 เครื่อง	135,000.00	
2	"	5210-016-0010-0011	ชุดเครื่องมือมาตรฐาน มิติ	"	2 เครื่อง	43,377.80	

วิทยาลัยเทคโนโลยีและอุตสาหกรรมการต่อเรือนครศรีธรรมราช
รายละเอียดครุภัณฑ์ แผนกช่างต่อเรือ ปี 2561

ที่	วันที่ ได้มา	หมายเลขครุภัณฑ์	รายการ ขนาด ลักษณะ	ได้มา โดย วิธีใด	จำนวน/ หน่วย นับ	ราคา ต่อหน่วย	หมายเหตุ
1	4 ม.ย 61	5120-017-0003	เครื่องตัดท่อแบบขับด้วยมอเตอร์	งปม.	1 เครื่อง	136,478.50	

วิทยาลัยเทคโนโลยีและอุตสาหกรรมการต่อเรือนครศรีธรรมราช
รายละเอียดครุภัณฑ์ แผนกช่างยนต์

ที่	วันที่ได้มา	หมายเลขครุภัณฑ์	รายการ ขนาด ลักษณะ	ได้มาโดยวิธีใด	จำนวน/หน่วยนับ	ราคาต่อหน่วย	หมายเหตุ
1	8 พ.ค 61	7440-001-0338-0357	เครื่องคอมพิวเตอร์สำหรับงานประมวล แบบที่ 1 (จอขนาดไม่น้อยกว่า 19 นิ้ว)	OECF	20 เครื่อง	21,000.00	
2	15 พ.ค 61	2090-011-0001	เส้นชูชีพ	"	40 ตัว	29,882.50	
3	25 ต.ค 61	6930-004-0341-0342	ชุดฝึกเครื่องทำความสะอาดน้ำมัน เชื้อเพลิง	"	2 ชุด	1,840,000.00	

วิทยาลัยเทคโนโลยีและอุตสาหกรรมการต่อเรือนครศรีธรรมราช
รายละเอียดครุภัณฑ์ แผนกเทคนิคพื้นฐาน ปี 2561

ที่	วันที่ ได้มา	หมายเลขครุภัณฑ์	รายการ ขนาด ลักษณะ	ได้มาโดย วิธีใด	จำนวน/ หน่วย นับ	ราคา ต่อหน่วย	หมายเหตุ
1	3 เม.ย 61	3413-001-0034-0037	เครื่องเจาะแบบตั้งพื้น	งปม.	5 ตัว	8,500.00	
2	3 พ.ค 61	7110-007-0407-0486	โต๊ะเขียนแบบพร้อมอุปกรณ์	"	40 ชุด	7,800.00	

ข้อมูลสถานประกอบการ

รายชื่อนักศึกษาฝึกงาน ปวส.2 สาขาวิชาเทคนิคการผลิต
 สาขางานเครื่องมือกล
 วันที่ 22 พฤษภาคม - 28 กันยายน 2561
 ภาคเรียนที่ 1 ปีการศึกษา 2561

ที่	ชื่อสถานประกอบการ	ชื่อนักศึกษา	เบอร์ติดต่อ น.ศ.	บุคคลที่ติดต่อ
1	บริษัท เซมเพอร์เฟกซ์ เอเชีย จำกัด 110/1 ถ.กาญจนวนิช ต.พระตง อ.หาดใหญ่ จ.สงขลา 90230 90230 โทร.074-300981-5 ext 2804 Fax.074-300980	1. นายจักรกฤษณ์ เกษม	090-7092440	เบี้ยเลี้ยง 200./วัน คุณจันทรภานต์ ภูพินนา หัวหน้าทรัพยากรมนุษย์ 082-2679129
2	บริษัท เอ็ม บี แมชชีนบรารัวร์ จำกัด 111/6 หมู่ 5 ต.เชียงรากใหญ่ อ.สามโคก จ.ปทุมธานี 12160 02-9751233 คุณวีไล Fax.02-9751229 E-mail:mbmachin@hotmail.com E-mail:mb_machine@yahoo.com	1. นายสาธิต บุญที่สุด 2. นายฉัตรภัทร น้ำขาว	084-6263263 094-5501079	คุณปัญญา เหมือนบัว ผจก.ฝ่ายบุคคล 081-6183523 มีที่พัก เบี้ยยัง 180./วัน

ข้อมูลสารสนเทศเพื่อการบริหาร

ที่	ชื่อสถานประกอบการ	ชื่อนักศึกษา	เบอร์ติดต่อ น.ศ.	บุคคลที่ติดต่อ
3	บริษัท ครีเอท แมคคาทรอนิกส์ จำกัด 33/36 ม.4 ต.โคกช้าง อ.บางไทร จ.พระนครศรีอยุธยา 13190 โทร.035-950-499 โทรสาร 035-950-495,495 E-mail:hrcreate@create.co.th E-mail:sitt@create.co.th http://www.createmecha.com ลักษณะกิจการ ผลิตและจำหน่ายเครื่องจักร อัตโนมัติ สำหรับเครื่องปั๊มโลหะและงานด้าน Special machine	1. นายณัฐพล ขุนทิพย์ 2. นายรัชชานนท์ โชติทอง	061-0943885 080-1451768	คุณสุนิสา ปิ่นภู จนท.ฝ่ายบุคคล เบี้ยเลี้ยง200./วัน ที่พัก โทร.02-1993911-2 Fax. 02199-3913
		บริษัทฯ ขอหนังสือส่งตัววันที่ 22 มิย. - 28 ต.ค.61		
4	บริษัท เอเชียเหมืองแร่ อุตสาหกรรม จำกัด 40/6 หมู่ 11 ต.ท่าศาลา อ.ท่าศาลา จ.นครศรีธรรมราช 80160 โทร.075-3306824 Fax. Email:	1. นายสุพศิน คงกำเนิด	095-6396383	
5	บริษัท ทวีกิจพลาสติก จำกัด 142 ถ.เอกชัย ซ.เอกชัย 62 แขวงบางบอน เขตบางบอน กรุงเทพฯ 10150	1. นายอนุวัฒน์ ขวัญทอง 2. นายศราวุธ ประจงการ	082-8106726 063-6764303	คุณแม็กซ์ โทร. 087-3395969

รายชื่อนักศึกษาฝึกงาน ปวช.3 สาขาวิชาช่างอิเล็กทรอนิกส์

สาขางานอิเล็กทรอนิกส์ กลุ่ม 1 ภาคเรียนที่ 1

ปีการศึกษา 2561 วันที่ 22 พฤษภาคม - 28 กันยายน 2561

ที่	ชื่อสถานประกอบการ	บุคคลที่ติดต่อ	นักศึกษา	เบอร์ติดต่อ
1	ร้านบางหญ้า 181 หมู่ 2 ต.บางพระ อ.ปากพนัง จ.นครศรีธรรมราช 80140 โทร.084-0615013		1. นายธราเทพ ทองมี 2. นายปิติกัทร ฉิมสน	065-3611794 098-0401263
2	ร้านแนนปรีนเตอร์ 203/3 ถ.พานิชสัมพันธ์ ต.บางพระ อ.ปากพนัง จ.นครศรีธรรมราช 80140 โทร.084-0615013		1. นายพิสิษฐ์ อิมด้วง 2. นายวรพล สุดคง	087-4271159 065-7713879
3	บริษัท ทีไอที ปากพนัง จำกัด 113 ถนนพานิชสัมพันธ์ ต.ปากพนัง อ.ปากพนัง จ.นครศรีธรรมราช 80140 โทร.075-517000 Fax.		1. นายอนุวัฒน์ ยืนยัน (เรียน ผจก.ศูนย์บริการลูกค้าทีไอทีปาก พนัง)	093-7948106
4	ร้านเลฟมีเลฟมายคอน 1027/1 ต.กะโรม ต.คลัง อ.เมือง จ.นครศรีธรรมราช 80000 โทร.090-0177250		1. นายชานนท์ สหกุล งานศูนย์ข้อมูลสารสนเทศ ฝ่ายแผนงานและความร่วมมือ	061-7898191

ที่	ชื่อสถานประกอบการ	บุคคลที่ติดต่อ	นักศึกษา	เบอร์ติดต่อ
5	บริษัท เก่งคอมพิวเตอร์ แอนด์ ไอที จำกัด 100 ถ.อ้อมค้ายวชิราวุธ ต.ท่าวัง อ.เมือง จ.นครศรีธรรมราช 80000 โทร.075-431150 Fax.075-431150		1. นายโกสินธ์ นามสุโพธิ์	086-3901380 ตอบรับ
6	บริษัท ทีไอที จำกัด (มหาชน) 2 ซอยพิพิธภัณฑ์ ต.ในเมือง อ.เมือง จ.นครศรีธรรมราช 80000 โทร. Fax.		1. นายจารุวัฒน์ แสงวิมาน	065-7709987
7	ร้าน BK อิเล็กทรอนิกส์ 12 ถนนราชทวีพาน ต. อ.ทุ่งสง จ.นครศรีธรรมราช 80110 โทร.085-7825528		1. นายภูริภัทร สุขแก้ว	098-06335175
8	ร้านสถาพรอิเล็กทรอนิกส์ 61/90 ซ.เอกนคร ถ.เอกนคร ต.ท่าวัง อ.เมือง จ.นครศรีธรรมราช 80140 โทร. 095-6709300 โทร.075-800658		นางสาวชนนิกันต์ สุขแจ่ม นางสาวนิตา ชันทอง นายโกสินธ์ นามสุโพธิ์	061-2406117 098-6275290 086-3901380

ที่	ชื่อสถานประกอบการ	บุคคลที่ติดต่อ	นักศึกษา	เบอร์ติดต่อ
9	ซูการ์ มารีน่า รีสอร์ท (บริษัท ภูสุลี จำกัด) ถ.กะตะ-ไทรยวน ต.กะรน อ.เมือง จ.ภูเก็ต 83100 โทร.076-333051 Fax. Email:hr@sugarmarina-nautical.com	นายสุรศักดิ์ แก้วคำ ผู้ประสานงาน โรงแรม 080-7116771 3000./เดือน ย้ายที่ฝึกงาน ไป 17 ก.ค. 2561	1. นางสาวชลธิชา อูปการ แก้ว 2. นายกฤษณะ ถนอมน้อย	093-7249063 062-5377610 ตอบรับ
10	บริษัท แม็กเวลธ์ อินโนเวชั่น จำกัด 99/9 หมู่ 1 ถ.ปทุมธานี-บางปะหัน ต.เชียงรากน้อย อ.สามโคก จ.ปทุมธานี 12160 โทร.02-1528966-70 ต่อ 202 Fax.02-1528973	คุณจิตติยา มีสมกิจ (พิมพ์) จนท.บุคคล 200./วัน เบี้ยขยัน 200-600/ ด.	1. นางสาวธนวดี มาสพันธ์ 2. นางสาวนันทวรรณ เถา สุด 3. นางสาวเพ็ญศรี ประจง การ	098-6896133 090-1539995 093-6435153
11	บริษัท เอ็มแคร์ เอ็นจิเนียริ่ง จำกัด 56-56/1 หมู่ 7 ถนนรัตนานิเบศร์ ต.เสาธงหิน อ.บางใหญ่ จ.นนทบุรี 11140 โทร.02-5951717 Fax.02-5951589 Email: wiriya_mcare@yahoo.com		1. นายณัฐพร ศรีนวล 2. นายปริญญา นิมิตร 3. นายพุดธิพงศ์ บุษยรัตน์	064-9452013 061-2083039 061-2168185

ข้อมูลสารสนเทศเพื่อการบริหาร

ข้อมูลอาคารสถานที่

วิทยาลัยเทคโนโลยีและอุตสาหกรรมการต่อเรือนครศรีธรรมราชมีขนาดพื้นที่ประมาณ 136 ไร่ มีอาคารต่าง ๆ ตามตารางดังต่อไปนี้

ลำดับ	ลักษณะ / รูปทรง	ขนาด	ราคา	การได้มา	การใช้ประโยชน์	หมายเหตุ
1	ตึก 3 ชั้น	3,000 ตร.ม.	14,430,000	งบประมาณ	อาคารเรียน (เลขที่ 37009)	อาคาร อำนวยการ
2	ตึก 3 ชั้น	1,920 ตร.ม.	16,500,000	งบประมาณ	อาคารเรียน (เลขที่ 39008)	ช่างไฟฟ้า กำลัง
3	ตึก 2 ชั้น	1,600 ตร.ม.	13,500,000	งบประมาณ	อาคารโรงแรงแงาน (เลขที่ 39009)	ช่างต่อเรือ
4	ตึก 2 ชั้น	1,600 ตร.ม.	10,715,465	งบประมาณ	อาคารโรงแรงแงาน (เลขที่ 38009)	ช่างกล โรงงาน
5	ตึก 2 ชั้น	1,600 ตร.ม.	10,715,465	งบประมาณ	อาคารโรงแรงแงาน (เลขที่ 38010)	เทคนิค พื้นฐาน
6	ตึก 2 ชั้น	1,600 ตร.ม.	10,715,466	งบประมาณ	อาคารโรงแรงแงาน (เลขที่ 38011)	ช่างยนต์
7	ตึก 2 ชั้น	1,600 ตร.ม.	12,840,000	งบประมาณ	อาคารทดลองเรือ (เลขที่ 40008)	ช่างเชื่อม โลหะ
8	ตึก 3 ชั้น	1,920 ตร.ม.	12,431,260	งบประมาณ	อาคารเรียน (เลขที่ 39008)	ช่างอิเล็กทรอนิกส์
9	อาคารชั้นเดียว	800 ตร.ม.	2,723,150	งบประมาณ	โรงอาหาร (เลขที่ 40011)	โรงอาหาร
10	บ้านพัก 2 ชั้น	75 ตร.ม.	1,400,000	งบประมาณ	บ้านพักข้าราชการ (เลขที่ 38001)	บ้านพัก ผู้อำนวยการ
11	อาคารบ้านพักเรือน แถว 2 หลัง(หลังละ 6 ยูนิต)	612 ตร.ม.	7,601,200	งบประมาณ	บ้านพักข้าราชการ ครู (เลขที่ 36404)	บ้านพัก อาจารย์
12	Slip - way	สำหรับระวาง เรือ 150 ตัน	-	-	ช่องทางขึ้น - ลงเรือ	ติดกับลุ่มน้ำปาก หนังสือ่าวไทย
13	อาคารวิทยบริการ	1,088 ตร.ม.	8,100,000	งบประมาณ	ห้องสมุด,ห้อง คอมพิวเตอร์	อาคารวิทย บริการ

งานศูนย์ข้อมูลสารสนเทศ ฝ่ายแผนงานและความร่วมมือ

วิทยาลัยเทคโนโลยีและอุตสาหกรรมการต่อเรือนครศรีธรรมราช

ภาพประกอบอาคารเรียนในวิทยาลัยเทคโนโลยีและอุตสาหกรรม
การต่อเรือนครศรีธรรมราช

อาคารหมายเลข 1



ลักษณะอาคาร อาคาร 3 ชั้น เลขที่ 37009

ขนาดอาคาร 3,000 ม2

ก่อสร้างเมื่อ ปี พ.ศ. 2538 โดยเงินงบประมาณ 14,430,000 บาท

ผู้ออกแบบ นางฉันทนา สถาวรินทุ

สภาพอาคาร ใช้งานได้ดี

การใช้งาน แผนกสามัญ-สัมพันธ์แผนกวิชาการจัดการโลจิสติกส์, ห้องผู้อำนวยการวิทยาลัยฯห้องรอง
ผู้อำนวยการฝ่ายพัฒนาการศึกษา,ห้องรองผู้อำนวยการฝ่ายแผนงานและความร่วมมือ,ห้องรองผู้อำนวยการ
ฝ่ายบริหาร ทรัพยากร, ห้องรองผู้อำนวยการฝ่ายวิชาการ, งานการเงินและบัญชี, งานทะเบียน,งานวิชาการ, งาน
วัดผลและ ประเมินผล,งานประชาสัมพันธ์, งานบุคลากร,งานโครงการพิเศษ, งานบริหารงานทั่วไป, งานแนะแนว
งานศูนย์ข้อมูลสารสนเทศ,ฝ่ายแผนงานและความร่วมมือ
การศึกษา,งานกิจกรรมนักเรียนนักศึกษา, งานประกันคุณภาพและมาตรฐานการศึกษา, งานวางแผนและ
วิทยาลัยเทคโนโลยีและอุตสาหกรรมการต่อเรือนครศรีธรรมราช
งบประมาณ ห้องพัสดุแผนกสามัญ, ห้อง 1301,ห้อง 1302,ห้อง 1303 , ห้อง 1307 ,ห้อง 1308, ห้อง วิทยาศาสตร์

อาคารหมายเลข 2



ลักษณะอาคาร อาคารเรียน 3 ชั้น เลขที่ 39008

ขนาดอาคาร 1,920 ม

ก่อสร้างเมื่อ ปี พ.ศ. 2539 โดยเงินงบประมาณ 16,500,000 บาท

ผู้ออกแบบ นางฉันทนา สถาวรินทุ

สภาพอาคาร ใช้งานได้ดี

การใช้งาน แผนกช่างไฟฟ้ากำลัง

การใช้งาน ห้องพักรักษาแผนกช่างไฟฟ้ากำลัง, ห้อง Instrument Process Control 1 ห้อง Installation & Maintenac, ห้อง Elcetrical Workshop 1 ห้องไฟฟ้าเรือ, ห้องเครื่องกลไฟฟ้า, ห้องปฏิบัติการวงจรไฟฟ้า, ห้องเขียนแบบ ไฟฟ้า, ห้องเรียน PLC Room, ห้อง Power Electronic

อาคารหมายเลข 3



ลักษณะอาคาร อาคารเรียน 3 ชั้น เลขที่ 39008

ขนาดอาคาร 1,920ม²

ก่อสร้างเมื่อ ปี พ.ศ. 2542 โดยเงินงบประมาณ 12,431,260

ผู้ออกแบบ บาท นางฉันทนา สถาวรินทุ

สภาพอาคาร ใช้งานได้ดี

การใช้งาน การใช้งานห้องพัสดุแผนกช่างอิเล็กทรอนิกส์และแผนกเมคคาทรอนิกส์, ห้อง Measurement 1 ห้อง Industrial Electronic 1 ห้อง Communication 1 ห้อง TV Lab., ห้อง Electronics Device ห้อง Radar and Sonar Lab.,ห้อง 3207 1 ห้อง 3208 1 ห้องปฏิบัติการคอมพิวเตอร์ 1

อาคารหมายเลข 4



ลักษณะอาคาร อาคารโรงงาน 2 ชั้น เลขที่ 38009

ขนาดอาคาร 1,600 ม²

ก่อสร้างเมื่อ ปี พ.ศ. 2539 โดยเงินงบประมาณ 10,715,465 บาท

ผู้ออกแบบ นางฉันทนา สถาวรินทุ

สภาพอาคาร ใช้งานได้ดี

การใช้งาน ห้องพักครูแผนกช่างกลโรงงาน, ห้อง Shop ชก. 1₁ ห้อง Shop ชก. 2₁ ห้อง Shop ชก. 3, ห้อง Shop ชก. 4₁ ห้องเรียน Shop ชก. 5₁ ห้อง CNC Sim₁ ห้องทดสอบวัสดุ₁ ห้องคอม 1₁ ห้องคอม 2, ห้องเขียนแบบเทคนิค พื้นฐาน₁ ห้องวัดละเอียด

อาคารหมายเลข 5



ลักษณะอาคาร อาคารโรงฝึกงาน 2 ชั้น เลขที่ 38010

ขนาดอาคาร 1,600 ม²

ผู้ออกแบบ ก่อสร้างเมื่อ ปี พ.ศ. 2539 โดยเงินงบประมาณ 10,715,645 บาท

สภาพ นางฉันทนาสถาว

อาคาร การ รินทุ ใช้งานได้ดี

ใช้งาน ห้องพักครูแผนกเทคนิคพื้นฐาน, ห้องฝึกฝีมือ 1 ห้องเขียนแบบ, 1 ห้องทฤษฎี

อาคารหมายเลข 6



ลักษณะอาคาร อาคารโรงงาน 2 ชั้น เลขที่ 38011

ขนาดอาคาร 1,600 ม²

ก่อสร้างเมื่อ ปี พ.ศ. 2539 โดยเงินงบประมาณ 10,715,466 บาท

ผู้ออกแบบ นางฉันทนาสถาวรินทุ

สภาพอาคาร ใช้งานได้ดี

การใช้งาน ห้องพักรักษาพยาบาล, ห้องนิเวศน์และไฮดรอลิกส์, ห้องปรับอากาศ 1 ห้องพื้นที่เครื่องยนต์เล็ก 1 ห้อง พื้นที่จักรยานยนต์ 1 ห้องไฟฟ้ายานยนต์, ห้องไฟฟ้ารถยนต์, ห้องกลาง, ห้องวิเคราะห์ซย., ห้องเช็คซั้ม 1 ห้อง พื้นที่เครื่องมือกล 1 ห้องเรียน SIM ซย.

อาคารหมายเลข 7



ลักษณะอาคาร	อาคารโรงงาน 2 ชั้น เลขที่ 39009
ขนาดอาคาร	1,600 ม ²
ก่อสร้างเมื่อ	ปี พ.ศ. 2539 โดยเงินงบประมาณ 13,500,000 บาท
ผู้ออกแบบ	นางฉันทนาสถาวรินทุ
สภาพอาคาร	ใช้งานได้ดี
การใช้งาน	ห้องพักครูแผนกช่างต่อเรือ, ห้อง 7102 ₁ ห้องงานไม้ 7103 ₁ ห้อง F.R.B. ไฟเบอร์กลาส 7104 ห้องคอมพิวเตอร์ 7201

อาคารหมายเลข 8



ลักษณะอาคาร อาคารทดสอบเรือ 2 ชั้น เลขที่ 40008

ขนาดอาคาร 1,600 ม²

ก่อสร้างเมื่อ ปี พ.ศ. 2540 โดยเงินงบประมาณ 12,480,000 บาท

ผู้ออกแบบ นางฉันทนา สถาวรินทุ

สภาพอาคาร ใช้งานได้ดี

การใช้งาน ห้องพักครูแผนกช่างเชื่อมโลหะ, ห้องงานเชื่อมไฟฟ้า 1 ห้องงานเชื่อมแก๊ส, ห้องงานโลหะแผ่น 1 ห้องเขียนแบบห้องโลหะแผ่น, ห้องทดสอบ, ห้องเรียน ชช.,ห้องเชื่อมพิเศษ 1 ห้องงานท่อ

อาคารหมายเลข 9

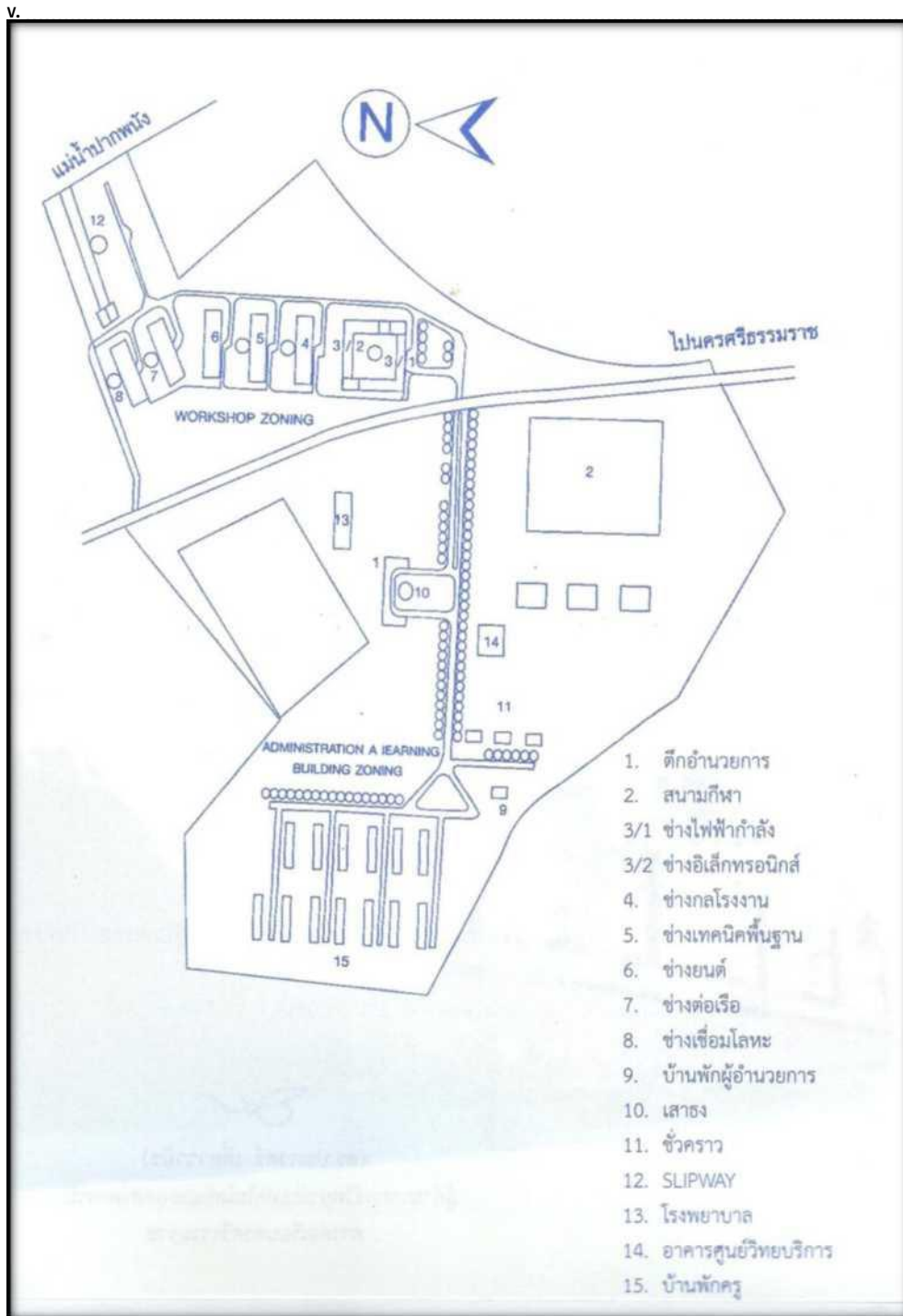


- ลักษณะอาคาร อาคารศูนย์วิทยบริการ 2 ชั้น เลขที่ 47A04 1,088 ม2
- ขนาดอาคาร ปี พ.ศ. 2547 โดยเงินงบประมาณ 8,100,000 บาท นายอรรถพ แก้วปทุมทิพย์ ใช้งานได้ดี
- ก่อสร้างเมื่อ ห้องสมุด ห้องบริการคอมพิวเตอร์, ห้องแผนกพาณิชยน์าวี ห้องเรียนสาขาเครื่องกลเรือ ห้อง
- ผู้ออกแบบ อาเซียนROOM
- สภาพอาคาร
- การใช้งาน

อาคารหมายเลข 10

ลักษณะอาคาร	อาคารตึก 3 ชั้น
ก่อสร้างเมื่อ	ปี พ.ศ. 2552 โดยบริษัท 프리เซียลชิปปิง จำกัด (มหาชน) งบประมาณ 25,000,000 บาท ใช้งานได้ดี
สภาพอาคาร	หอพักพณิชยน์าวี 1 ห้องประชุมกนกนารี, ห้องสุชาดานารี 1 ห้อง
การใช้งาน	พลอยไพลินนารี

แผนผังวิทยาลัยเทคโนโลยีและอุตสาหกรรมการต่อเรือนครศรีธรรมราช



ข้อมูลทั่วไปจังหวัดนครศรีธรรมราช

จังหวัดนครศรีธรรมราช เป็นจังหวัดในประเทศไทย ที่มีขนาดพื้นที่ใหญ่เป็นอันดับ 2 ของภาคใต้ (รองจากสุราษฎร์ธานี) ห่างจากกรุงเทพฯ ประมาณ 780 กิโลเมตร จังหวัดที่อยู่ติดกันได้แก่ สงขลา พัทลุง ตรัง กระบี่ และสุราษฎร์ธานีในอดีตมีชื่อเรียกดินแดนแถบนี้หลายชื่อ เช่น ในคัมภีร์มหานิทศของอินเดีย ที่เขียนขึ้นราว พุทธศตวรรษที่ 7-8 เรียกว่า "ตามพวลิงกิ", บันทึกโบราณของเมืองจีนเรียก "เซี่ยะ-โท้ว(ภู-กั่ว)", "รักตะมฤติกา" (จารึกภาษาสันสกฤต) ซึ่งล้วนหมายถึง "ดินแดนที่มีดินสีแดง", คริสต์ศตวรรษที่ 20 คือ "ลิกอร์" สันนิษฐานว่าชาวโปรตุเกสที่เข้ามาติดต่อค้าขายในสมัยกรุงศรีอยุธยาตอนต้นเป็นผู้เรียกก่อน โดยเพี้ยนมาจากคำว่า "นคร" ส่วนชื่อ "นครศรีธรรมราช" มาจากพระนามของกษัตริย์ผู้ครองนครใน อดีต ทรงมีพระนามว่า "พระเจ้าศรีธรรมราชา" (ราชวงศ์ศรีธรรมราชา) มีความหมายว่า "นครอันเป็นสง่า แห่งพระราชผู้ทรงธรรม" หรือ "เมืองแห่งพุทธธรรมของพระราชผู้ยิ่งใหญ่" ในสมัยกรุงศรีอยุธยาเป็นราชธานี เมือง นครศรีธรรมราชมีฐานะเป็น

เมืองชั้นเอก คู่กับ เมืองพิษณุโลก มีขุนนางชั้นผู้ใหญ่ระดับเจ้าพระยาเป็นเจ้าเมือง มี บรรดาศักดิ์ตามพรไอยการตำแหน่งนาพลเรือน นาทหารหัวเมือง ว่า เจ้าพระยาศรีธรรมราชชาติเดโชไชยมไทย สุริยาธิปติอภัยพิริยบรากรมภาพุ



- **ตราสัญลักษณ์ประจำจังหวัด:** พระบรมธาตุศรีมงคลล้อมรอบด้วย 12 นักษัตร โดยในสมัยรัชกาลพระเจ้าจันทรภาณุศรีธรรมราชแห่งกรุงตามพวลิงกิทรงมีพระปรีชาสามารถขยายอาณาเขตได้ครอบคลุมเมืองบริวารทั้งหลายเมืองบริวารทั้งหมดต้องส่งเครื่องราชบรรณาการแก่พระเจ้าผู้ครองเมืองนครศรีธรรมราช (ตามพวลิงกิ) บรรดาเมืองบริวารทั้ง 12 เมืองได้แก่

1. **เมืองสายบุรี**ใช้ตราหนู เมืองสายบุรีเป็นเมืองเก่าบนฝั่งแม่น้ำสายบุรีประกอบด้วยชุมชนเกษตรกรรมบนพื้นราบริมทะเลหลายแห่ง จัดเป็นหัวเมืองที่ 1 ในทำเนียบเมืองสิบสองนักษัตร ถือตราหนู (ชวด) เป็นตรา ประจำเมือง ปัจจุบันมีฐานะเป็นอำเภอในจังหวัดปัตตานี
2. **เมืองปัตตานี**ใช้ตราวัวเมืองตานีเคยเป็นเมืองท่าสำคัญในภาคใต้ฝั่งตะวันออกซึ่งรู้จักในหมู่พ่อค้าต่างชาติ ช่วงพุทธศตวรรษที่ 10-18 ในชื่อ "สังกาสุกะ" จัดเป็นหัวเมืองที่ 2 ในทำเนียบเมืองสิบสองนักษัตร ถือตรา วัว (ฉลู) เป็นตราประจำเมือง ปัจจุบันคือจังหวัดปัตตานี

3. **เมืองกลันตัน**ใช้ตราเสือ เมืองกลันตันเป็นชุมชนเก่าแก่ทางตะวันออกของคาบสมุทรมลายูแต่เดิม ประชาชนนับถือศาสนาพุทธและฮินดู ในราวพุทธศตวรรษที่ 21 จึงเปลี่ยนไปนับถือศาสนาอิสลาม จัดเป็น หัวเมืองที่ 3 ในทำเนียบเมืองสิบสองนักษัตร ถือตราเสือ (**ขาล**) เป็นตราประจำเมือง ปัจจุบันมีฐานะเป็น รัฐหนึ่งของประเทศมาเลเซีย
4. **เมืองปะหัง**ใช้ตรากระต่าย เมืองปะหังเป็นชุมชนทางตอนล่างของแหลมมลายูติดกับไทรบุรีหรือเกดะห์ จัดเป็น หัวเมืองที่ 4 ในทำเนียบเมืองสิบสองนักษัตรถือตรากระต่าย (**เกาะ**) เป็นตราประจำเมือง ปัจจุบันมี ฐานะเป็นรัฐหนึ่งในประเทศมาเลเซีย
5. **เมืองไทรบุรี**ใช้ตรางูใหญ่ เมืองไทรบุรีเป็นชุมชนเก่าแก่ทางฝั่งตะวันตกของแหลมมลายูพื้นที่ส่วนใหญ่เป็นที่ ราบและบึงตม เดิมประชาชนนับถือพุทธศาสนาแล้วถึงพุทธศตวรรษที่ 20 จึงเปลี่ยนไปนับถือศาสนา อิสลาม จัดเป็นหัวเมืองที่ 5 ในทำเนียบเมืองสิบสองนักษัตร ถือตรางูใหญ่ (**มะโรง**) เป็นตราประจำเมือง ปัจจุบันมีฐานะเป็นรัฐหนึ่งในประเทศมาเลเซีย ชื่อว่า "เกดะห์"
6. **เมืองพัทลุง**ใช้ตรางูเล็ก เมืองพัทลุงเป็นชุมชนเก่าแก่แต่ครั้งพุทธศตวรรษที่ 11-13 ได้รับอิทธิพลทางพุทธศาสนาจากนครศรีธรรมราชอย่างต่อเนื่องทุกยุคสมัยจัดเป็นหัวเมืองที่ 6 ในทำเนียบสิบสองนักษัตร ถือ ตรางูเล็ก (**มะเล็ง**) เป็นตราประจำเมือง ปัจจุบันคือจังหวัดพัทลุง
7. **เมืองตรัง**ใช้ตราม้า เมืองตรังเป็นเมืองท่าชายฝั่งทะเลตะวันตกตัวเมืองเดิมตั้งอยู่ที่ควนธานีต่อมาได้ย้ายไป ที่กันตังและทับเที่ยงตามลำดับ จัดเป็นหัวเมืองที่ 7 ในทำเนียบเมืองสิบสองนักษัตร ถือตราม้า (**มะเมีย**) เป็นตราประจำเมือง ปัจจุบันคือจังหวัดตรัง
8. **เมืองชุมพร**ใช้ตราแพะ เมืองชุมพรเป็นชุมชนเกษตรและท่าเรือบนคาบสมุทรมลายูขนาดเล็กมีประชากรไม่มาก นัก เนื่องจากดินฟ้าอากาศไม่อำนวยให้ทำมาหากินจัดเป็นหัวเมืองที่ 8 ในทำเนียบเมืองสิบสองนักษัตร ถือ ตราแพะ (**มะแม**) เป็นตราประจำเมือง ปัจจุบันคือจังหวัดชุมพร
9. **เมืองบันทายสมอ**ใช้ตราสิงห์ เมืองบันทายสมอสันนิษฐานว่าเป็นเมืองไชยาซึ่งเป็นชุมชนใหญ่มาแต่พุทธ ศตวรรษที่ ๑๐ เป็นอย่างน้อยมีร่องรอยความเจริญทางเศรษฐกิจและศาสนาพุทธนิกายหินยานและ มหายานรวมทั้ง ศาสนาฮินดูนิกายไวษณพและนิกายไศวะจำนวนมาก จัดเป็นหัวเมืองที่ 9 ในทำเนียบเมือง สิบสองนักษัตร ถือ ตราสิงห์ (**วอก**) เป็นตราประจำเมือง ปัจจุบันเป็นอำเภอหนึ่งในจังหวัดสุราษฎร์ธานี
10. **เมืองสะอูเลา**ใช้ตราไก่ เมืองสะอูเลาสันนิษฐานว่าเป็นเมืองท่าทองอุแทหรือกาญจนดิษฐ์ซึ่งอยู่บริเวณที่ ราบลุ่มแม่น้ำท่าทอง และลุ่มคลองกะแตเคยมีฐานะเป็นเมืองลูกหลวงชั้นเอกและเป็นแหล่งเพาะปลูก สำคัญของ นครศรีธรรมราช จัดเป็นหัวเมืองที่ 10 ในทำเนียบเมืองสิบสองนักษัตร ถือตราไก่ (**ระกา**) เป็น ตราประจำเมือง ปัจจุบันคืออำเภอกาญจนดิษฐ์ จังหวัดสุราษฎร์ธานี
11. **เมืองตะกั่วป่า**ใช้ตราสุนัข เมืองตะกั่วป่าเคยเป็นเมืองท่าสำคัญทางฝั่งทะเลตะวันตกเป็นแหล่งผลิตดีบุก และ เครื่องเทศมาแต่โบราณ จัดเป็นหัวเมืองที่ 11 ในทำเนียบเมืองสิบสองนักษัตร ถือตราสุนัข (**จอ**) เป็น ตราประจำเมือง ปัจจุบันคืออำเภอตะกั่วป่า จังหวัดพังงา
12. **เมืองกระบี่**ใช้ตราหมู เมืองกระบี่เป็นชุมชนเล็ก ๆ บนฝั่งแม่น้ำกระบี่ภูมิประเทศส่วนใหญ่เป็นป่า และ ภูเขาสลับซับซ้อน จัดเป็นหัวเมืองที่ 12 ในทำเนียบเมืองสิบสองนักษัตร ถือตราสุกร (**กุน**)

ดอกไม้ประจำจังหวัด: ดอกราชพฤษ์ (*Cassia fistula*)

ต้นไม้ประจำจังหวัด: แซะ (*Millettia atropurpurea*)

คำขวัญประจำเมือง: เราชาวนครอยู่เมืองพระ มั่นในสัจจะศีลธรรม กอปรกรรมดี มีมานะ'พากเพียร ไม่เบียดเบียนทำอันตรายผู้ใด

คำขวัญประจำจังหวัด: นครศรีธรรมราช เมืองประวัติศาสตร์ พระธาตุทองคำ ชื่นฉ่ำธรรมชาติ แร่ธาตุอุดม เครื่องถมสามกษัตริย์ มากวัฒนาศิลปครบสิ้นกุ้งปู นคร

อักษรย่อจังหวัด ะ

อักษรย่อภาษาอังกฤษ ะ NST

การปกครองส่วนภูมิภาค

การปกครองแบ่งออกเป็น 23 อำเภอ 165 ตำบล 1,428 หมู่บ้าน

1. อำเภอเมืองนครศรีธรรมราช
2. อำเภพรหมคีรี
3. อำเภอลานสกา
4. อำเภอฉวาง
5. อำเภอพิปูน
6. อำเภอเชียรใหญ่
7. อำเภอชะอวด
8. อำเภอท่าศาลา
9. อำเภอทุ่งสง
10. อำเภอนาบอน
11. อำเภอทุ่งใหญ่
12. อำเภอปากพนัง
13. อำเภอร่อนพิบูลย์
14. อำเภอสิชล
15. อำเภอขนอม
16. อำเภอหัวไทร
17. อำเภอบางขัน
18. อำเภอฉ่ำพรรณรา
19. อำเภอจุฬาภรณ์
20. อำเภอพระพรหม
21. อำเภอนบพิตำ
22. อำเภอช้างกลาง
23. อำเภอเฉลิมพระเกียรติ



การปกครองส่วนท้องถิ่น

แบ่งออกเป็น 1 องค์การบริหารส่วนจังหวัด 1 เทศบาลนคร 3 เทศบาลเมือง 43 เทศบาลตำบล และ 137 องค์การบริหารส่วนตำบล

1.ทางรถโดยสารประจำทาง บริษัท ขนส่ง จำกัด มีบริการรถโดยสารทั้งแบบธรรมดา และปรับอากาศ ออกจากสถานีขนส่งสายใต้ ถนนบรมราชชนนี, อำเภอ ชนอม มีรถ วิโอพีปรับอากาศ ชั้น 1 ชนอม-กรุงเทพฯ และ กรุงเทพฯ-ชนอม



งานศูนย์ข้อมูลสารสนเทศ ฝ่ายแผนงานและความร่วมมือ
วิทยาลัยเทคโนโลยีและอุตสาหกรรมการต่อเรือนครศรีธรรมราช

การคมนาคม

1. ทางรถไฟรถไฟ จากสถานีรถไฟกรุงเทพ มีขบวนรถเร็วขบวนที่173/174, รถด่วนขบวนที่รร/ร6ไป นครศรีธรรมราช รวมระยะทาง 832 กิโลเมตร,และยังมีรถท้องถิ่นที่451/452 นครศรีธรรมราช-สุโขทัย- นครศรีธรรมราชขบวนที่455/456นครศรีธรรมราช-ยะลา-นครศรีธรรมราช,ขบวนที่457/458 นครศรีธรรมราช- พัทลุง- นครศรีธรรมราช



2. ทางอากาศยานท่าอากาศยานนครศรีธรรมราช มีเที่ยวบินให้บริการ 7 เที่ยวบินต่อวัน โดยมี 2 สายการบินคือ นกแอร์ และ ไทยแอร์เอเชีย รายละเอียดเพิ่มเติมดูได้ที่ ท่าอากาศยานนครศรีธรรมราช

3. ทางรถยนต์ส่วนบุคคลการเดินทางจากกรุงเทพมหานครมายังนครศรีธรรมราช ใช้เส้นทางหลวงหมายเลข 4 กรุงเทพฯ-ประจวบคีรีขันธ์-ชุมพร แล้วใช้ทางหลวงหมายเลข 41 ผ่านสุราษฎร์ธานี-ทุ่งสง จนถึงนครศรีธรรมราช หรือถึงอำเภอพุนพิน สุราษฎร์ธานี แล้วใช้เส้นทางหลวงหมายเลข 401 เลียบชายฝั่งทะเลไปจนถึงนครศรีธรรมราช รวมระยะทาง 780 กิโลเมตร นอกจากนี้ยังสามารถเดินทางยังอำเภออื่นๆ หรือจังหวัดใกล้เคียงได้โดยมีระยะทางดังนี้



มูลทั่วไปอำเภอปากพนัง

ประวัติอำเภอปากพนัง

พระบาทสมเด็จพระจุลจอมเกล้าเจ้าอยู่หัว (รัชกาลที่ 5) ได้ทรงพระกรุณาโปรดเกล้าฯ ให้จัดปกครองท้องที่ให้มีมณฑลเทศาภิบาลใน ร.ศ. 114 อำเภอปากพนังมีชื่อว่า อำเภอเบ็ญไซต์ หมายถึง ที่คลื่นซัดเอาหอยเบ็ญจากทะเลซึ่งสมัยโบราณใช้หอยเบ็ญเป็นเงินตราแลกเปลี่ยนสินค้า และในจันที่ 22 มีนาคมพ.ศ. 2445 ได้มีพระบรมราชโองการให้เปลี่ยนชื่ออำเภอเบ็ญไซต์เป็น อำเภอปากพนัง

เมืองปากพนังเป็นเมืองท่ามาตั้งแต่ครั้งอดีต เป็นศูนย์กลางทางการค้าและเศรษฐกิจที่สำคัญ เนื่องจากมีสภาพภูมิประเทศเป็นแหลมยื่นออกไปในทะเล และมีอ่าวภายในบริเวณปากแม่น้ำปากพนัง เหมาะแก่การเดินเรือและการกระจายสินค้าต่อไปยังหัวเมืองสำคัญอื่น ๆ ทำให้สภาพเศรษฐกิจในสมัยก่อนเฟื่องฟูมาก เนื่องจากมีสำเภาจากเมืองจีนและเรือขนส่งสินค้าขนาดใหญ่มาเทียบท่าและกระจายสินค้า และนอกจากนี้ยังปรากฏในพระราชหัตถเลขาในพระบาทสมเด็จพระจุลจอมเกล้าเจ้าอยู่หัวในคราวเสด็จเยือนปากพนังเมื่อวันที่ 8 กรกฎาคม พ.ศ. 2448 ความตอนหนึ่งว่า "อำเภอปากพนังนี้ไ้ทราบอยู่แล้วว่าเป็นที่สำคัญอย่างไร แต่เมื่อไปถึงจึงรู้สึกกว่าตามทีคาดคะเนนั้นผิดไปเป็นอันมาก ไม่นึกว่าจะใหญ่โตมั่งมีถึงเพียงนี้" และอีกตอนหนึ่งว่า "เมื่อจะคิดว่าตำบลนี้มีราคาอย่างไรเทียบกับเมืองสงขลา เงินผลประโยชน์แต่อำเภอเดียวนั้นน้อยกว่าเมืองสงขลาอยู่ 20,000 บาทเท่านั้น บรรดาเมืองท่าในแหลมมาลายูผิงผิงตะวันออกเห็นจะไม่มีแห่งใดดีเท่าปากพนัง"



ที่ตั้งและอาณาเขต

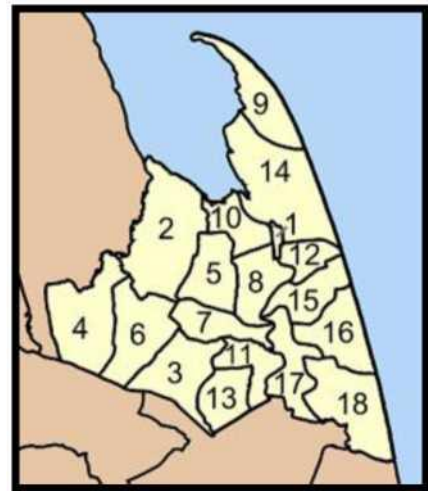
ทิศเหนือ	อำเภอปากพนังตั้งอยู่ทางทิศตะวันออกเฉียงเหนือของจังหวัด มีอาณาเขตติดต่อกับเขตการปกครองข้างเคียง ดังต่อไปนี้
ทิศตะวันออก	ติดต่อกับอำเภอเมือง
ทิศใต้	นครศรีธรรมราช ติดต่อกับอำเภอไทย
ทิศตะวันตก	ติดต่อกับอำเภอหัวไทรอำเภอเชียรใหญ่และอำเภอเฉลิมพระเกียรติ ติดต่อกับอำเภอเมืองนครศรีธรรมราช

เมืองนครศรีธรรมราช

การปกครองส่วนภูมิภาค

อำเภอปากพนังแบ่งเขตการปกครองออกเป็น 18 ตำบล 133 หมู่บ้าน ได้แก่

1. ปากพนัง	(Pak Phanang)	-
2. คลองน้อย	(KhlongNoi)	19 หมู่บ้าน
3. ป่าระกำ	(Pa Rakam)	11 หมู่บ้าน
4. ชะเมา	(Chamao)	7 หมู่บ้าน
5. คลองกระบือ	(Kh longKrabue)	13 หมู่บ้าน
6. เกาะทวด	(KoThuat)	8 หมู่บ้าน
7. บ้านใหม่	(Ban Mai)	8 หมู่บ้าน
8. หูล่อง	(Hu Long)	7 หมู่บ้าน
9. แหลมตะลุมพุก	(LaemTalumphuk)	4 หมู่บ้าน
10. ปากพนังฝั่งตะวันตก	(Pak Phanang Fang Tawan-ok)	4 หมู่บ้าน
11. บางศาลา	(Bang Sala)	9 หมู่บ้าน
12. บางพระ	(Bang Phra)	4 หมู่บ้าน
13. บางตะพง	(Bang Taphong)	4 หมู่บ้าน
14. ปากพนังฝั่งตะวันออก	(Pak Phanang Fang Tawan-ok)	8 หมู่บ้าน
15. บ้านเพ็ง	(Ban Phoeng)	8 หมู่บ้าน
16. ท่าพญา	(ThaPhaya)	10 หมู่บ้าน
17. ปากแพรก	(Pak Phraek)	9 หมู่บ้าน
18. ขนาบนาก	(KhanapNak)	10 หมู่บ้าน



ประวัติเมืองปากพนัง

คำขวัญ

รงนกเลื่องชื่อ	รำลือขนมลา
โอซาไขปลากรอบ	ส่งออกกุ้งกุลตา
ออกพรรษาไหว้พระลาก	นิยมมากแข่งเรือเพรียว



สมัยรัชกาลที่ 5 ได้ทรงพระกรุณาโปรดเกล้าให้จัดการปกครองท้องที่ให้มีมณฑลเทศาภิบาล ในร.ศ. 114 อำเภอปากพนังมีชื่อว่า "อำเภอเปี้ยซัด" หมายความว่า ที่ซึ่งคลื่นซัดเอาเปลือกหอยหรือเปี้ยหอยจากท้องทะเลขึ้นตรงป็นั้น เปี้ยในสมัยโบราณใช้เงินตรา คือสื่อกลางในการแลกเปลี่ยนสินค้าแต่เปี้ยที่ซัดขึ้นมาจากท้องทะเลเป็นเปลือกหอยชนิดหนึ่งที่มีความทนทานและสวยงาม ซึ่งหาได้ไม่ถ่ยนัก ผู้คนจึงนำไปใช้เป็นเงินตราได้มากขึ้นที่เรียกว่า "ที่เปี้ยซัด" จึงเรียกตามนามอำเภอว่า "อำเภอเปี้ยซัด"

อำเภอปากพนัง ตั้งอยู่ทางทิศตะวันออกของจังหวัดนครศรีธรรมราช ห่างจากตัวจังหวัด ประมาณ 36 กิโลเมตร เป็นอำเภอที่มีพื้นที่ติดต่อ อำเภอหัวไทรและอำเภอเชียรใหญ่ ทิศตะวันตกติดต่อกับอำเภอเมืองนครศรีธรรมราชและมีพื้นที่ติดต่อกับอ่าวปากพนัง

อำเภอปากพนังมีเนื้อที่ประมาณ 459.631 ตารางกิโลเมตร หรือประมาณ 287,443.75 ไร่ มีลักษณะเป็นที่ราบลุ่มไม่มีภูเขาหรือเนินสูง มีลำนน้ำสำคัญได้แก่ แม่น้ำปากพนังซึ่งมีต้นกำเนิดจากภูเขาหลวงที่อยู่ติดเป็นแนวเดียวกัน กับเทือกเขาบรรทัดสำหรับการคมนาคมทางบก ถนนสายสำคัญ ได้แก่ ทางหลวงหมายเลข 4015

อำเภอปากพนัง มีประชากรทั้งสิ้น 107,631 คนส่วนใหญ่ประกอบอาชีพด้านเกษตรกรรม ได้แก่ ทำนา ทำ

การปกครอง แบ่งออกเป็น 1 เทศบาลเมือง 16 องค์การบริหารส่วนตำบล 16 ตำบล 142 หมู่บ้าน เมืองปากพนัง เป็นหัวเมืองของเมืองนครศรีธรรมราช ด้วยเหตุผลของทำเลที่ตั้งเหมาะสมในการเป็นเมือง ทำเอื้ออำนวยต่อการคมนาคมขนส่งทางน้ำความอุดมสมบูรณ์ ของทรัพยากรสัตว์น้ำในทะเลและความอุดมสมบูรณ์ ของที่ราบลุ่มเหมาะสมแก่การทำนาข้าว อำเภอปากพนังเดิมมีชื่อเรียกว่า "อำเภอเบ็ยชัต" ตั้งขึ้นโดยการรวมแขวง หรือหัวเมือง 4 แห่งคือเมืองพนังเมืองพิเชียรที่เบ็ยชัตที่ตรงตั้งเป็นอำเภอ เมื่อ ร.ศ.116 (พ.ศ.2440) ต่อมาเปลี่ยน ชื่อจากอำเภอเบ็ยชัต มาเป็นชื่ออำเภอปากพนัง เมื่อวันที่ 5 มีนาคม 2445

เมืองปากพนังเป็นเมืองที่มีความเจริญรุ่งเรือง มาตั้งแต่อดีตเพราะสภาพภูมิศาสตร์และท้องถิ่นอำเภอปากพนังเป็นจุดรวมอำเภอใกล้เคียง ถือเป็นแหล่งรวมในการขนส่งสินค้าทางเรือ การประมง มีเรือเดินทะเลรับ - ส่งคนโดยสารจากปากพนังไปต่างประเทศถึงรัฐตรังกานู เรือเดินทะเลค้าขายระหว่างปากพนัง กับกรุงเทพฯสินค้าจากอำเภอใกล้เคียงที่จะส่งไปต่างประเทศหรือกรุงเทพ จะต้องผ่านปากพนังทั้งสิ้น ดังปรากฏตามพระราชหัตถเลขาพระบาทสมเด็จพระจุลจอมเกล้าเจ้าอยู่หัวในคราวเสด็จประพาสปากพนัง เมื่อวันที่ 8 กรกฎาคม 2448 ตอนหนึ่งความว่า "อำเภอปากพนังนี้ได้ทราบอยู่แล้วว่าเป็นที่สำคัญอย่างไร แต่เมื่อไปถึงตั้งรู้สึกว่าจะตามทีคาดคะเนนั้นผิดไป เป็นอันมากไม่นึกว่าจะใหญ่โตมั่งปั่งถึงเพียงนี้" และอีกตอนหนึ่งความว่า "เมื่อจะคิดว่าตำบลนี้ปราศอย่างไรเทียบ คับเมืองสงขลาเงินผลประโยชน์แต่อำเภอเดียวนี้น้อยกว่าเมืองสงขลาอยู่ 20,000 บาทเท่านั้น บรรดาเมืองท่าในแหลมมาลายูตั้งตะวันออกเห็นจะไม่มีแห่งใดดีเท่าปากพนัง"

สภาพตัวเมืองปากพนัง เป็นเมืองที่มีความเจริญเติบโตในด้านเศรษฐกิจ พอสมควร และประชากรอยู่อย่างหนาแน่น เหมาะสมกับรูปแบบการปกครองท้องถิ่นแบบ "เทศบาล" จึงยกฐานะบางส่วนของตำบลปากพนังฝั่งตะวันออกตำบลปากพนังฝั่งตะวันตก ตำบลบางพระ ตำบลหูสอง ของอำเภอปากพนังจังหวัดนครศรีธรรมราช ตามหลักเขตพื้นที่ทางภูมิศาสตร์ขึ้นเป็นเทศบาลเมือง มีนามว่า "เทศบาลเมืองปากพนัง" ตามพระราชกฤษฎีกาการจัดการจัดตั้งเทศบาลปากพนัง จังหวัดนครศรีธรรมราชเมื่อวันที่ 4 สิงหาคม 2480 โดยอาศัยอำนาจตามความมาตรา 42 แห่งพระราชบัญญัติระเบียบเทศบาล พุทธศักราช 2476 ซึ่งสำนักงานเทศบาลเดิมได้อาศัยสโมสรทางราชการของอำเภอปากพนังถนนชายน้ำเป็นสถานที่ทำงาน

ในปี พ.ศ. 2481 เทศบาลได้จัดซื้อที่ดินพร้อมอาคาร จากหลวงประคองคดีแล้วจึงได้ย้ายสำนักงานจากสโมสร มาอยู่ที่ถนนประชาวัฒนา มีพื้นที่ 7 ไร่ 2 งาน 7 ตารางวาแต่อาคารเป็นเรือนไม้เก่าแก่แล้ว ต่อมาเมื่อวันที่ 11 สิงหาคม 2510 คณะเทศมนตรีเห็นว่าเพื่อความเป็นศรีสง่า ในฐานะเป็นเทศบาลเมืองควรจะได้มีอาคารสำนักงานเป็นตึก 2 ชั้น พร้อมหอประชุมโดยขอจาก ก.ส.ท จำนวน 1,200,000 บาทซึ่งเมื่อก่อสร้างอาคารสำนักงานใหญ่ พร้อมกับหอประชุมเป็นเงินค่าก่อสร้างทั้งสิ้น 1396100 บาท ได้เปิดอาคารใหม่ในวันที่ 7 พฤษภาคม 2514

สำหรับพื้นที่เดิมเทศบาลเมืองปากพนัง 2.68 ตารางกิโลเมตรต่อมา ได้ขยายเทศบาลเป็นพื้นที่ 7.35 ตารางกิโลเมตรตามพระราชบัญญัติกฤษฎีกา เปลี่ยนแปลงเขตเทศบาลเมืองปากพนัง เมื่อพ.ศ. 2536ได้ประกาศ ในราชกิจจานุเบกษา เล่ม 110 ตอนที่ 228 ลงวันที่ 30 ธันวาคม 2536 และเนื่องจากอำเภอปากพนัง เป็นอำเภอ ที่ตั้งอยู่บริเวณทะเลอ่าวไทยมีลมพัดผ่านเป็นประจำ ทำให้อากาศไม่ร้อนจัดและหนาวจัดอุณหภูมิโดยเฉลี่ยตลอดปี 28 องศาเซลเซียส และสามารถแบ่งฤดูกาลออกเป็น 2 ฤดู คือ ฤดูร้อน ระหว่างเดือนกุมภาพันธ์ ถึงเดือนเมษายน ฤดูฝน ระหว่างเดือนพฤษภาคมถึงมกราคม อาชีพส่วนใหญ่ คือการทำนา ทำเรือประมง ทำนากุ้งและอื่นๆ โดยเฉพาะเรือประมงนั้นปากพนังมีมากที่สุดใบบรรดาหัวเมืองชายฝั่งทะเลด้วยกัน มีโรงงานอุตสาหกรรมแช่แข็ง สัตว์น้ำขนาดใหญ่

ใหญ่ สะพานปลาและกุ่มกุลาดำ ทำให้เกิดธุรกิจต่อเนื่องไปอย่างมากมาย อดิต้นั้นลุ่มน้ำปากพนังมี ความอุดมสมบูรณ์ทางการเกษตรกรรมที่สำคัญแห่งหนึ่งของภาคใต้ ซึ่งเปรียบเสมือนลุ่มข้าว ลุ่มน้ำของเมือง นครศรีธรรมราช และยิ่งไปกว่านั้นปากพนังเป็นเมืองท่าของจังหวัดนครศรีธรรมราช และมีท่าจอดเรือ มีเรือ ต่างประเทศเข้ามา ค้าขายเมืองปากพนังถือได้ว่า เป็นเส้นทางสำเลียงสินค้าออกสู่ทะเลเพื่อติดต่อกับเมืองอื่นๆ ทั้ง ในและนอกประเทศ

ปัจจุบันแม่น้ำปากพนังยังคงมีสภาพสวยงามตามธรรมชาติ และมีหลายสิ่งหลายอย่างที่น่าสอ่งเรือเที่ยวชม แม่น้ำปากพนัง ซึ่งสังเกตได้ว่า ทั้งสองฝั่งแม่น้ำปากพนังประกอบไปด้วยตึกสูง ลักษณะคล้ายคอนโดมิเนียม ตึกสูงเหล่านี้ไม่มีคนพักอาศัยเพราะว่านายทุนคนไทย และชาวต่างชาติก่อสร้างไว้ให้นักนางแอ่นเข้าไปทำรัง เพื่อเก็บรังนกไปขาย ถ้าสังเกตดูจะเห็นว่าตึกเหล่านี้ถูกสร้างออกแบบผิดแผกไปจากตึกธรรมดาทั่วไป คือมีช่องขนาดเล็กรอบตึก สำหรับนกลอดเข้าออกได้ และมีบานหน้าต่างแต่ละชั้นเพื่อระบายอากาศ จากเดิมมีบ้านนกนางแอ่นประมาณ 30 หลังตอนนี้ได้มีนักลงทุนหลายรายให้ความสนใจ เข้าว่านซื้อที่ดินในอำเภอปากพนังตามเส้นทางที่นกบินผ่าน เพื่อสร้างรังนกนางแอ่น และกำลังก่อสร้างอีกกว่า 10 หลัง ส่วนเรื่องตลาดรองรับมีทั้งในและต่างประเทศ

สถานที่ท่องเที่ยวเมืองปากพนัง

พิพิธภัณฑ์เฉลิมพระเกียรติเพื่อพัฒนาพื้นที่ลุ่มน้ำปากพนัง

เป็นพิพิธภัณฑ์ที่เกิดจากโครงการพัฒนาพื้นที่ลุ่มน้ำปากพนังอันเนื่องมาจากพระราชดำริ จังหวัดนครศรีธรรมราช พัทลุงและสงขลา ตัวอาคารพิพิธภัณฑ์ตั้งอยู่ในบริเวณสถานที่ดำเนินโครงการพื้นที่ลุ่มน้ำปากพนัง ประกอบด้วย ห้องทรงงานส่วนพระองค์ ห้องประชุมและห้องนิทรรศการปากพนังในอดีต โครงการพัฒนาพื้นที่ลุ่มน้ำปากพนังฯ โทร. (075) 517933, 517534



ชายทะเลปากพนังและแหลมตะสุ่มพุก

เป็นสถานที่รำลึกเหตุการณ์การเกิด มหาวาตภัยครั้งใหญ่ ในจังหวัดนครศรีธรรมราช เมื่อปี พ.ศ. 2505 ลักษณะของชายหาดปากพนังเป็นชายหาดยาวไปตามชายฝั่งทะเล มีแหลมตะสุ่มพุกเป็นแหลมทรายรูปจันทร์เสี้ยว ยื่นไปในอ่าวไทย ซึ่งอยู่บริเวณตอนบนของอำเภอปากพนัง ด้านที่ติดกับทะเลด้านใน (อ่าวนครฯ) มีประชากร ตั้งถิ่นฐานอยู่ ส่วนด้านนอกที่ติดกับอ่าวไทยเป็นหาดทรายและมีต้นสนขึ้นเป็นแนวยาว การเดินทางใช้ทางหลวง หมายเลข 4013 (นครศรีธรรมราช-ปากพนัง) มีทางแยกเข้าสู่แหลมตะสุ่มพุก ประมาณ 16 กม. ตลอดเส้นทางมี การทำนากุ้งสองข้างทางสลับกับแนวป่าชายเลน



บ้านรังนก

อำเภอปากพนังเป็นอำเภอที่มีชื่อในเรื่องของนกนางแอ่นที่เข้ามาทำรังอยู่ในชุมชนเมืองปรากฏว่ามีบ้านและตึกแถวหลายหลังที่ถูกปิดลง เนื่องจากมีนกนางแอ่นจำนวนมากเข้าไปอาศัยอยู่และทำรังในบ้านเหล่านั้น เช่นเดียวกับนกที่อาศัยอยู่ตามถ้ำหรือเกาะ แต่เนื่องจากบ้านหรือตึกแถวที่มีนกนางแอ่นอาศัยเป็นทรัพย์สินส่วนบุคคล จึงไม่สะดวกในการเปิดให้เข้าชมโดยทั่วไป

วัดนันทาราม

เดิมชื่อวัดใต้ เป็นวัดที่ประดิษฐานหลวงพ่อดุตุ พระพุทธรูปหินทรายแดง ศิลปะสมัยกรุงศรีอยุธยาภายในวัด ยังได้เก็บรักษาควิลิ่งคองคี่ใหญ่องค์หนึ่งพบที่โบราณสถาน เขาคา อายุประมาณ 1,200 ปี ในราวศตวรรษที่ 12-14 สลักจากหินปูนและสมบูรณ์ที่สุด เท้าที่พบในภาคใต้ วัดนันทารามตั้งอยู่ที่ถนนชายน้ำ ปากพนังฝั่งตะวันออก



ประเพณีเมืองปากพนัง

ประเพณีสารทเดือนสิบ

ประเพณีสารทเดือนสิบเป็นงานบุญประเพณีของคนภาคใต้ของประเทศไทย โดยเฉพาะชาว นครศรีธรรมราช ที่ได้รับอิทธิพลด้านความเชื่อซึ่งจุดมุ่งหมายสำคัญ เพื่อเป็นการอุทิศส่วนกุศลให้แก่ดวงวิญญาณ ของบรรพชน และญาติที่ล่วงลับ ซึ่งได้รับการปล่อยตัวมาจากนรกที่ตนต้องจองจำอยู่ เนื่องจากผลกรรมที่ตนได้เคย ทำไว้ตอนที่ยังมีชีวิตอยู่โดยจะเริ่มปล่อยตัวจากนรกในทุกวันแรม 1 ค่ำเดือน 10 เพื่อยังโลกมนุษย์ โดยมี จุดประสงค์ในการมาขอส่วนบุญจากลูกหลานญาติพี่น้อง ที่ได้เตรียมการอุทิศไว้ให้เป็นการแสดงความกตัญญู กตเวทิต่อผู้ล่วงลับหลังจากนั้นก็กลับไปขังนรก ในวันแรม 15 ค่ำ เดือน 10 ช่วงระยะเวลา ในการประกอบ พิธีกรรมของประเพณีสารทเดือนสิบ จะมีขึ้นในวันแรม 1 ค่ำถึงแรม 15 ค่ำเดือนสิบของทุกปี แต่สำหรับวันที่ชาวใต้ มักจะนิยมทำบุญกันมากคือวันแรม 13-15 ค่ำประเพณีวันสารทเดือนสิบโดยในส่วนใหญ่ แล้วจะตรงกับเดือน กันยายน



เมื่อถึงวันแรม 14 ค่ำเดือนสิบ ซึ่งเรียกกันว่า “วันหลอมหรับ” แต่ละครอบครัวหรือวงศ์ ตระกูลจะร่วมกันนำข้าวของเครื่องใช้ต่าง ๆ มาจัดเป็นหมรับสำหรับการจัดหมรับนั้น ไม่มีรูปแบบที่แน่นอน จะจัดเป็นรูปแบบใดก็ได้แต่ลำดับการจัดของลงหมรับจะเหมือน ๆ กัน คือ เริ่มต้นจะนำกระบุง กระจาด ถาด หรือ กะละมัง มาเป็นภาชนะ แล้วรองกันด้วยข้าวสาร ตามด้วยหอม กระเทียมพริก เกลือ กะปิ น้ำตาล และเครื่องปรุง อาหารที่จำเป็นอื่น ๆ ต่อไปก็ใส่ของจำพวกอาหารแห้ง เช่น ปลาเค็ม เนื้อเค็มและผักผลไม้ที่เก็บไว้ได้นาน ๆ เช่น พริกเขียว พริกทอง มะพร้าว ขมิ้น มันกลางสาด เงาะ ลองกอง กล้วย อ้อย ข้าวโพด ช่า ตะไคร้ ฯลฯ จากนั้นก็ใส่ของใช้ ในชีวิตประจำวัน เช่น ใต้ น้ำมันมะพร้าว น้ำมันก๊าดไม้ขีด หม้อ กระทะ ถ้วยชาม เข็ม ด้าย และเครื่องเขียนมากสุดท้าย ก็ใส่สิ่งที่เป็นหัวใจสำคัญของการจัดหมรับ คือ ขนม 5 อย่าง (บางท่านบอกว่า 6 อย่าง) ซึ่งขนมแต่ละ อย่างล้วนมีความหมายในตัวเอง คือ ขนมพองเป็นสัญลักษณ์แทนแพสำหรับผู้ล่วงลับใช้ส่องข้ามห้วงมหรณพ ขนม ลาแทนเครื่องบุงห่มแพพรณ ขนมกงหรือ ขนมไข่ปลา แทนเครื่องประดับ ขนมดีซำแทนเงินเบี้ยสำหรับใช้สอย ขนม บ้าแทนสะบ้าใช้เล่นในกรณีที่มีขนม 6 อย่าง ก็จะมี ขนมลาลอยมันซึ่งใช้แทนฟูกหมอน เข้าไปด้วย

การยกหมูรับ ในวันแรม 15 ค่ำ เดือนสิบ ซึ่งเป็นวันยกมารับ ต่างก็จะ รับพร้อมภัตตาหารไปวัด โดย แต่ละคนจะแต่งตัวอย่างสะอาด และสวยงามเพราะถือเป็นการทำบุญครั้งสำคัญ วัดที่ไปมักจะเป็นวัดใกล้บ้านหรือ วัดที่ตนศรัทธาการยกหมูรับไปวัด อาจต่างครอบครัวกันไป หรืออาจจัดเป็นขบวนแห่ทั้งนี้เพื่อต้องการความ สนุกสนาน รื่นเริงด้วย วัดบางแห่งอาจจะจัดให้มีการประกวดหมูรับ ในส่วนของจังหวัดนครศรีธรรมราชนั้นได้จัดให้ มีขบวนแห่หมูรับ อย่างยิ่งใหญ่ตระการตาในงานเดือนสิบทุก ๆ ปีโดยมีองค์กรทั้งภาครัฐและองค์กรเอกชน ต่างส่ง หมูรับของตนเข้าร่วมขบวนแห่ และร่วมการประกวดซึ่งในช่วงเทศกาลนี้สามารถจูงใจนักท่องเที่ยวให้มาท่องเที่ยว จังหวัดนครศรีธรรมราช มากยิ่งขึ้น เมื่อขบวนแห่หมูรับมาถึงวัดแล้ว ก็จะร่วมกันถวายภัตตาหารแก่ภิกษุสงฆ์เสร็จ แล้วจะร่วมกัน “ตั้งเปรต” เพื่อแผ่ส่วนบุญส่วนกุศลให้แก่ผู้ที่ล่วงลับไปแล้ว ในอดีตมักตั้งเปรตบริเวณโคนต้นไม้หรือ บริเวณกำแพงวัด แต่ปัจจุบันนิยมตั้งบน “หลาเปรต” โดยอาหารที่จะตั้งนั้นจะเป็นขนมทั้ง 5 หรือ 6 อย่างดังกล่าว ข้างต้น รวมถึงอาหารอื่น ๆ ที่บรรพชนชอบ ตั้งเปรตเสร็จแล้วพระสงฆ์จะสวดบังสุกุล โดยจับสายสิญจน์ที่ผูกไว้กับ หลาเปรตเมื่อพิธีสงฆ์เสร็จสิ้น ผู้คนจะร่วมกัน “ชิงเปรต” โดยการแย่งชิงอาหารบนหลาเปรตทั้งนั้นนอกจากเพื่อ ความสนุกสนานแล้วยังมีความเชื่อว่าหากใครได้กินอาหารบนหลาเปรตจะได้รับกุศลแรงเป็นศิริมงคลแก่ตนเองและครอบครัวเสร็จสิ้นการชิงเปรตต่างก็แยกย้ายกลับบ้านด้วยใจอิ่มบุญ

เทศกาลงานประเพณีงานชักพระ

เมื่อพุทธศาสนาได้เผยแพร่ถึงภาคใต้ของประเทศไทย จึงได้นำประเพณีชักพระเข้ามาด้วยประเพณีชักพระ มีความเป็นมาที่เล่ากันเป็นเชิงพุทธตำนานว่าหลังจากพระพุทธองค์ทรงกระทำยมกปาฏิหาริย์ปราบเดียรถีย์ ณ ป่ามะม่วงกรุงสรวัดแล้วได้เสด็จไปจำพรรษา ณ ดาวดึงส์เพื่อโปรดพุทธมารดาซึ่งขณะนั้นทรงจุติเป็นนภามายาเทพสถิตอยู่ ณ ดุสิตเทพพิภพตลอดพรรษาพระพุทธองค์ทรงประกาศพระคุณของมารดาแก่เทวสมาคมและแสดงพระอภิธรรมโปรดพุทธมารดา 7 คัมภีร์ จนพระนภามายาเทพและเทพยดา ในเทวสมาคมบรรลุโสดาบันหมดถึงวันขึ้น 15 ค่ำ เดือน 11 อันเป็นวันสุดท้ายของพรรษาพระพุทธองค์ได้เสด็จกลับมนุษยโลกทางบันไดทิพย์ที่พระอินทร์นิมิตถวายบันไดนี้ทอดจากภูเขาสิเนบูรราชที่ตั้งสวรรค์ ขึ้นดุสิตมายังประตูนครลังกัสนะประกอบด้วยบันไดทอง บันไดเงิน และบันไดแก้วบันไดทองนั้นสำหรับเทพยดา มาส่งเสด็จอยู่เบื้องขวาของพระพุทธองค์บันไดเงินสำหรับพรหมมาส่งเสด็จอยู่เบื้องซ้ายของพระพุทธองค์ และบันไดแก้วสำหรับพระพุทธองค์อยู่ตรงกลางเมื่อพระพุทธองค์เสด็จมาถึงประตูนครลังกัสนะตอนเช้าตรู่ของวันแรม 1 ค่ำเดือน 11 ซึ่งเป็นวันออกพรรษานั้นพุทธศาสนิกชนที่ทราบกำหนดการเสด็จกลับของพระพุทธองค์จากพระโมคคัลลานได้มารอรับเสด็จอย่างเนืองแน่นพร้อมกับเตรียมภัตตาหารไปถวายด้วยแต่เนื่องจากพุทธศาสนิกชนที่มารอรับเสด็จมีเป็นจำนวนมากจึงไม่สามารถจะเข้าไปถวายภัตตาหารถึงพระพุทธองค์ได้ทั่วทุกคนจึงจำเป็นต้องเอาภัตตาหารห่อใบไม้ส่งต่อ ๆ กันเข้าไปถวายส่วนคนที่อยู่ไกลออกไปมาก ๆ จะส่งต่อ ๆ กันก็ไม่ทันใจจึงใช้วิธีห่อภัตตาหารด้วยใบไม้โยนไปบ้าง ปาบ้าง เข้าไปถวายเป็นที่ไกลหลโดยถือว่าเป็นการถวายที่ตั้งใจด้วยความบริสุทธิ์ด้วยแรงอธิษฐานและอธิษฐานแห่งพระพุทธองค์ ภัตตาหารเหล่านั้นไปตกในบาตรของพระพุทธองค์ทั้งสิ้นเหตุนี้จึงเกิดประเพณี "ห่อต้ม" "ห่อปิด" ขึ้นเพื่อเป็นการแสดงถึงความปีติยินดีที่พระพุทธองค์เสด็จกลับจากดาวดึงส์พุทธศาสนิกชน ได้อัญเชิญพระพุทธองค์ขึ้นประทับบนบุษบกที่เตรียมไว้แล้วแห่แห่นกันไปยังที่ประทับของพระพุทธองค์ครั้นเลยพุทธกาลมาแล้วและมีพระพุทธรูปขึ้นพุทธศาสนิกชนจึงนำเอาพระพุทธรูปยกแห่แห่นสมมติแทนพระพุทธองค์ซึ่งกระทำกันในวันแรม 1 ค่ำ เดือน 11 ของทุกปีสืบมาจนเป็นประเพณีชักพระในปัจจุบันอันอุปมาเสมือนหนึ่งได้ร่วมรับเสด็จและร่วมถวายภัตตาหารแด่พระพุทธองค์ด้วยตนเอง

ลากพระหรือชักพระ เป็นประเพณีเนื่องในพุทธศาสนากระทำหลังจากวันมหาปวารณาหรือวันออกพรรษา 1 วันตรงกับวันแรม 1 ค่ำ เดือน 11 โดยพุทธศาสนิกชนพร้อมใจกันอาราธนาพระพุทธรูปขึ้นประดิษฐานบนบุษบกที่วางอยู่เหนือเรือรถ หรือล้อเลื่อนแล้วแห่แหนชักลากไปตามน้ำหรือตามถนนหนทางถ้าท้องถื่นในอยู่ริมน้ำหรือมีลำคลอง ก็ลากพระทางน้ำลำห้วยลำคลองก็ลากพระทางบกแล้วแต่สภาพภูมิประเทศเหมาะแก่การลากประเภทไหนมากกว่ากัน บางท้องที่ในจังหวัดตรัง พัทลุง และสงขลา มีการลากพระบกในวันแรม 1 ค่ำในเดือน 5 ก็มีในประเพณีลากพระของชาวใต้มีมาแต่โบราณและก่อให้เกิดวัฒนธรรมอื่น ๆสืบเนื่องหลายอย่าง เช่น ประเพณีการแข่งขันเรือพาย การชก (ประชัน) โพนหรือแข่งโพน การประชันปิดหรือแข่งปิด กีฬาชกตีหม้อ การทำต้มยำ และการเล่นเพลงเรือ เป็นต้นนับครั้งถึงกษัตริย์ชาวจีนชื่ออึ้งจิ้ง ได้จารึกผ่านคาบสมุทรมลายูเพื่อไปศึกษาศาสนาในอินเดีย ในพ.ศ. 21214-1238 ก็ได้เห็นประเพณีการลากพระของชาวเมือง "โฮลิง"อันเป็นชื่อเดิมของเมืองนครศรีธรรมราช จึงได้บันทึกไว้ว่า "พระพุทธรูปศักดิ์สิทธิ์องค์หนึ่งมีคนแห่แหนนำมาจากวัดโดยประดิษฐานจากรถหรือบนแคร่มี พระสงฆ์และฆราวาสหมู่ใหญ่แวดล้อมมา มีการตีกลองและบรรเลงดนตรีต่าง ๆ มีการถวายของหอมดอกไม้และธูป ธงชนิดต่าง ๆ ที่ทอแสงในกลางแดดพระพุทธรูปเสด็จไปสู่หมู่บ้านด้วยวิธีดังกล่าวนี้ภายใต้เพดานกว้างขวาง"จากหลักฐานในจดหมายเหตุของกษัตริย์ชาวจีน อึ้งจิ้งนี้ทำให้นักวิชาการบางคนเชื่อว่าประเพณีลากพระในภาคใต้มีมาแล้วตั้งแต่ สมัยศรีวิชัย ประเพณีลากพระของชาวใต้สมัยกรุงศรีอยุธยาเห็นว่าเป็นประเพณีที่ทั้งสถาบันศาสนาและสถาบัน กษัตริย์ถือเป็นเรื่องสำคัญยิ่งดังปรากฏในเรื่องประพจน์ตราให้แก่ พระครูอินทรีโมลีคณะป่าแก้ว หัวเมืองพัทลุงใน พ.ศ.2242 ว่า "แลเมื่อครั้งคณะป่าแก้วแต่ก่อนมีพระครูอันดับ 6 องค์ได้ช่วยการพระราชพิธีตรุษสารทแลงานลาก พระถวายพระราชกุศล" และข้ออีกตอนหนึ่งว่า "แลราชการซึ่งเป็นพนัดแก่ขุนหมื่นกรมคณะป่าแก้วมีแต่หน้าที่เมือง เส้นหนึ่งแลการ พระราชพิธีตรุษสารทแลงานลากพระเจ้าเมือง จะได้เบียดเสียดเอาข้าพระไปใช้ราชการนอกแต่นั้น หามิได้"เมืองนครศรีธรรมราชปลายสมัยกรุงศรีอยุธยา ในรัชกาลพระเจ้าอยู่บรมโกศแม้แต่ผู้ตีกลองในงานลากพระ ก็ถือว่าสำคัญจึงมีแจ้งไว้ในทำเนียบข้าราชการ ตกเป็นพระอัยการไว้ว่า "ขุนรันไกรถือศักดินา 200 พนักงานตีกลอง แห่พระ"ตำแหน่งนี้มีมา จนถึงสมัยกรุงรัตนโกสินทร์ดังปรากฏในทำเนียบข้าราชการเมืองนครศรีธรรมราช ครั้ง รัชกาลที่ 2 ว่า "ขุนรันไกรถือศักดินา 200 พนักงานตีกลองแห่พระ" เช่นกัน

การเตรียมการลากพระ เมื่อเดือน 9 ผ่านไปแล้ว หลายวัดที่ตั้งใจแน่วแน่ว่าจะร่วมประเพณีลากพระในเดือน 11 ก็จะมีเตรียมการห่มโพนเพื่อใช้ "คุมโพน" (ประโคนลวงหน้า) และใช้ประโคนในวันพิธีรวมทั้งให้ ชาวบ้านนำชก (ประชัน)หรือแข่งชกกับของวัดอื่น ๆการห่มโพนมีกรรมวิธีที่ซับซ้อน ทั้งในการชุดและชิงหนังให้ตึง เต็มให้ใช้เวลานานแรมเดือน บางวัดมีพิธีไสยศาสตร์ ประกอบด้วยต้องให้ผู้เชี่ยวชาญในการนี้โดยตรง แต่ละวัด จะต้องมีโพน 2 ใบ ให้เสียงห่ม 1 ใบ เสียงแหลม 1 ใบ วัดไหนโพนเสียงดีแข่งชกชนะชาวบ้านก็พลอยได้หน้าชื่อชม ยินดีกันไปนาน เป็นแรมปีเมื่อใกล้วันลากพระประมาณ 7 หรือ 3 วัน ทุกวันที่จะลากพระในปีนั้นก็จะมีคุมโพน (ตีประโคน) เพื่อปลุกใจชาวบ้านให้กระตือรือร้นร่วมพิธีลากพระ และอาจนำไปทำทนายแข่งชกกับวัดใกล้เคียงพร้อมกันนั้น ทั้ง พระภิกษุสามเณร และอุบาสก ที่มีทางช่างก็จะช่วยกันจัดตกแต่งเรือพระ และ "บุษบก" ซึ่งต้องทำกันอย่างสุด

เพราะถ้าของวัดใดไม่สวยเท่าที่ควร บรรดาทายทายิกาแม่ศิษย์วัดและพระภิกษุสามเณร ก็จะรู้สึกน้อยหน้า วัดอื่นที่ตกแต่งดีกว่าในส่วนของชาวบ้านก็จะเตรียมการตกแต่งเรือพายที่เรียกว่าเรือเพรียว เตรียมสรรหา!!พาย ซ้อมพายเรือแข่งเตรียมเครื่องแต่ตัวตาม ที่ได้กำหนดตกลงกัน สิ่ง que ทุ่กครอบครัวยจะต้องกระทำก็คือ การเตรียม "แหงต้ม"เตรียมหาใบกะพ้อ และข้าวสารข้าวเหนียว เพื่อนำไปทำขนมต้ม "แขวนเรือพระ

วันลากพระ เมื่อถึงเข้าตรู่ของวันแรม 1 ค่ำ เดือน 11 จะอาราธนาพระพุทธรูปขึ้นประดิษฐานบนบุษบก เหนือเรือพระนิมนต์ พระภิกษุในวันนั้นทั้งหมดขึ้นนั่งประจำเรือพระ พร้อมทั้งอุบาสกและศิษย์วัดที่ติดตามและ ประจำเครื่องประโคม อันมีโพน (กลองเพล) ฆ้อง โหม่งฉิ่ง ฉาบ แล้วชาวบ้านก็จะช่วยกันลากเรือพระออกจากวัด ตั้งแต่เข้าตรู่ (พระภิกษุที่จะร่วมไปด้วยต้องรีบฉันทการเข้าให้เรียบร้อยเสียก่อน)ถ้าเป็นการลากพระทางน้ำก็จะใช้ เรือพายลาก ถ้าเป็นการลากพระทางบกก็จะใช้คนเดินลากแล้วแต่กรณี ขณะที่ลากพระไปใครจะมาร่วมแขวนต้ม บุชา'พระ หรือร่วมลากตอนใดก็ได้ โดยเฉพาะการลากพระน้ำเมื่อจะมีการนำต้มไปแขวนบูชาพระเรือพาย หรือเรือ แจวจะเข้าไปชิดเรือพระที่ลำใหญ่กว่า และกำลังถูกลากอยู่ไม่ได้ ดังนั้นเมื่อเข้าใกล้พอสมควรก็จะใช้วิธี "ซัดต้ม"ไป ยังเรือพระให้คนคอยรับอันนี้อาจเป็นมูลเหตุที่ก่อให้เกิดกีฬาซัดต้มขึ้นมาได้ เกือบทุกท้องถิ่นนิยมกำหนดให้มีจุด นัดหมายเพื่อให้บรรดาเรือพระทั้งหมดในละแวกใกล้เคียงกันไปชุมนุมในที่เดียวกันในเวลาก่อนพระฉันทเพล ให้ พุทธศาสนิกชนได้มีโอกาส "แขวนต้ม" และถวายภัตตาหารแก่พระภิกษุสามเณรได้ทั่วทุกวัดหรือมากที่สุดเท่าที่จะ ทำได้โอกาสนี้จึงก่อให้เกิดการประกวดประชันกันขึ้นโดยปริยาย เช่น การประกวดเรือพระการแข่งขันพายเรือ การ เล่นเพลงเรือตอบโต้แก้ลำกันการประกวดการประกวดเรือเพรียวประเภทต่าง ๆ เช่น มีฝีพายมากที่สุดแต่งตัว สวยงามมากที่สุด หรือตลกขบขันหรือมีความคิดริเริ่มดีมีการแข่งขันการตีโพนประเภทตีดัง ตีทน ตีท่าพลิกเพลง สีสการตีสวยงามเหล่านี้เป็นต้นและบางที่ก็คิดหากิจกรรมแปลก ๆ มาเสริม เช่น กีฬาซัดต้มแข่งกีฬาทางน้ำ จัดหา มหรสพมาแสดง ฯลฯ เมื่อเครื่องสนุกมีมากการเตรียมก็เสียเวลาและใช้ทุนมาก การที่จะลากพระกันเพียงวัน เดียวไม่จุใจบางแห่งจึงขยายเป็น 2 วัน 3 วัน ก็มีการประกอบเรือพระแต่โบราณมักให้รางวัลเป็นของที่ทำเป็นสำหรับวัดเช่นน้ำมันกาด ถ้วยชาม สบง จีวร เสนาสนะสงฆ์ เป็นต้นแต่ปัจจุบันบางท้องถิ่นให้ถ้วยรางวัลให้ไล่ เกียรติยศและตั้งรางวัลเป็นเงินสดก็มี ตามปกติหลังจากพระฉันทเพลแล้ว ทายกทายการ่วมสนุกสนานกันพอสมควร ตกเย็นก็จะลากเรือพระวัดของตนแยกย้ายกันกลับวัดถ้าวัดใดเรือพระสวยงามเป็นที่ภูมิใจของชาวบ้านถิ่นนั้น ๆเป็น พิเศษอาจจะแห่แหนไปอวดชาวถิ่นอื่นหรืออาจจะถูกชาวถิ่นอื่นแย่งไปต่อรองเรียกค่าไถ่ จนเป็นเหตุให้ต้องลากต่อ วันรุ่งขึ้นก็มี การลากพระบก บางวัดใช้รถยนต์มาดัดแปลงตกแต่งเป็นเรือพระ ช่วงใดคนลากมีน้อยหรือต้องการ ประหยัดแรงหรือประหยัดเวลาก็จะใช้เครื่องยนต์แทนเรือพระแต่ละวัดจะได้ต้มกลับวัดเป็นจำนวนมากจนไม่ อาจจะแจกจ่ายให้หมดสิ้นได้จึงต้องปลุกปั้นขนาดใหญ่อย่างต้มเหล่านั้นเพื่อไม่ให้บูดเสียเปล่าทำให้ต้มมีรสอร่อย แปรลกออกไปและเก็บไว้ได้นานกว่าอันนี้อาจเป็นต้นเหตุที่มาของต้มย่างประเพณีลากพระได้ปรับเปลี่ยนแตกเติม ต่างออกไปจากเดิมหลายอย่าง มีการตั้ง'ที่รับเงินอนุโมนทานมีเครื่อง'ขยายเสียงเชิญชวน บางท้องถิ่นจัดงานบันเทิง อื่น ๆ ประกอบมีการประกวดนางงามงานลากพระก็มีประชาชนที่อยู่ใกล้ตลาดนิยมซื้อต้มจากตลาดแทนการทำเอง ก็มีมากขึ้น ปรากฏการณ์ทำนองนี้พบมากขึ้นในประเพณีพื้นเมืองทุกอย่างและทุกท้องถิ่น

ลากพระน้ำ การลากพระทางน้ำ หรือ "ลากพระน้ำ" ออกจะสนุกกว่า "ลากพระบก"เพราะสภาพการ เอื้ออำนวยต่อกิจกรรมอื่น ๆ กว้างขวางกว่า เช่นสะดวกในการชักลาก ง่ายแก่การรวมกลุ่มกันจัดเรือพายเพราะแต่ ละกลุ่มมีลักษณะเป็นเอกเทศทำหายต่อการแข่งขันประกวดประชันกันผ่นีกำลังกันได้สะดวกมีกิจกรรมเชื่อมโยง อื่น ๆ ได้หลากหลายกว่า เช่น การแข่งพายเรือการแข่งเรือพระ การเล่นเพลงเรือ เป็นต้น ด้วยเหตุนี้ ถ้าท้องถิ่นใน สภาพภูมิประเทศเอื้ออำนวยให้

สามารถทำได้ทั้งทางบกและทางน้ำท้องถิ่นนั้นมักจะเลือก "ลากพระน้ำ" แหล่งลาก พระน้ำที่มีชื่อเสียงอย่างยิ่งคือที่อำเภอ กระบุรี จังหวัดระนอง อำเภอหลังสวน จังหวัดชุมพร อำเภอพุนพินและ อำเภอเมืองสุราษฎร์ธานี จังหวัดสุราษฎร์ธานี อำเภอปากพนังจังหวัดนครศรีธรรมราช รองลงมาอำเภอระโนด จังหวัดสงขลา อำเภอปากพะยูนจังหวัดพัทลุง บ้านแหลม โปธ อำเภอหาดใหญ่ จังหวัดสงขลาโดยเฉพาะอำเภอหลัง สวนและที่บ้านแหลมโปธ อำเภอหาดใหญ่จะมีการเล่นเพลงเรือที่ ขึ้นชื่อกว่าแหล่งอื่น ๆ ส่วนที่อำเภอปากพนังมีการ เล่น "ซัดหลุม" (ซัดโคลน)กันสนุกสนานเพราะที่ปากพนังมีโคลนตมมาก การลากพระทางน้ำของเกาะพะงันจังหวัด สุราษฎร์ธานี แปลกกว่าที่อื่น ๆ คือ จะลากกัน 3 วัน ระหว่างแรม 8 ค่ำถึงแรม 10 ค่ำ เดือน 11 มีการปาสาหร่าย โตตอบกันระหว่างหนุ่มสาวมีการเล่นเพลงเรือ และที่แปลกพิเศษคือมีการทอดผ้าป่า สามัคคีในวันเริ่มงาน

ลากพระบก หรือ "ลากพระบก" แต่โบราณนิยมใช้ล้อเลื่อนเรือพระ จึงหนักต้องอาศัยคนลากเป็นจำนวน มากจึง ต้องมีเชือกลากเป็น 2 สาย สายหนึ่งสำหรับผู้หญิง อีกสายหนึ่งสำหรับผู้ชาย แม้การลากพระทางน้ำก็มีเหตุ ให้วิวาทกันได้ นานาประการ เช่นแย่งเรือพระกันแล้วพุดเยาะเย้ยถากถางกัน แกล้งพายเรือเข้าเบียดให้เรือลำอื่นล่ม แกล้งทุยน้ำใส่ผู้หญิง ให้เสื้อผ้าเปียกปอน เป็นต้นการก่อเหตุวิวาทในวันลากพระที่แปลกและมีทั้งทางบก และทาง น้ำก็คือเตรียมการนัดแนะไว้ ล่วงหน้า เพื่อยกพวกไปตีกันในวันลากพระเป็นที่น่ายินดีที่ปัจจุบันไม่ค่อยมีเหตุการณ์ วิวาทกันในวันลากพระ

เรือพระ เรือพระ คือ เรือหรือรถหรือล้อเลื่อนที่ประดิษฐ์ตกแต่งให้เป็นรูปเรือแล้ววางบุษบกซึ่งบุษบกนี้ เรียกตาม ภาษาพื้นเมืองภาคใต้ว่า "นม" หรือ "นมพระ" ยอดบุษบก เรียกว่า "ยอดนม" สำหรับอาราธนาพระพุทธรูป ประดิษฐานแล้ว ชักลากในวันออกพรรษาชักลากทางน้ำเรียกว่า "เรือพระน้ำ" ซึ่งจะใช้เรือจริง ๆ มาประดิษฐ์ ตกแต่ง ถ้าใช้ชักลากทางบก เรียกว่า "เรือพระบก"จะใช้รถหรือล้อเลื่อนมาประดิษฐ์ตกแต่งให้เป็นรูปเรือ การทำ เรือพระบกสมัยก่อนจะทำการเป็นรูปเรือ ให้คล้ายเรือจริงมากที่สุด และจะต้องพยายามให้มีน้ำหนักน้อยที่สุดจึงมักใช้ไม้ ใผ่สาน หรือเสื่อกระจูดมาตกแต่งตรงส่วนที่เป็นแคมเรือ และหัวท้ายเรือคงทำให้แน่นหนาเฉพาะส่วนพื้นเพื่อนั่ง และ วางบุษบกกับส่วนที่จะผูกเชือกชักลากเท่านั้น แล้วใส่ล้อหรือเลื่อนที่สร้างขึ้นจากไม้สี่เหลี่ยมขนาดใหญ่สองท่อน รองรับข้างล่าง เพื่อให้ชักลากเรือพระไปได้สะดวกไม้สอง ท่อนนี้ทางด้านหัวและท้ายทำงอนคล้ายหัว และท้ายเรือ แล้วตกแต่งเป็นรูปตัวพญานาค อาจทำเป็น 1 ตัว หรือมากกว่าก็ได้ใช้กระดาษสีเงินสีทอง หรือกระดาษสีสะท้อน แสงทำเป็นเกล็ดนาค ซึ่งจะทำให้สะท้อนแสงระยิบระยับไปทั้ง สำเมื่อนขณะ ชักลากกลางลำตัวพญานาคทำเป็นร้าน สูงราว 1.50 เมตร เรียกว่า "ร้านม้า"สำหรับวางส่วนสำคัญที่สุดของเรือพระ คือ บุษบก หรือ นมพระซึ่งนายช่างแต่ ละท้องถิ่นจะมีเทคนิคในการออกแบบบุษบกเพื่อให้เหมาะสมทั้งลวดลาย และรูปร่างมี การประดิษฐ์ประดอยอย่าง สุด!!เมื่อหลังคาบุษบกนิยมทำเป็นรูปจักรมุกหรือทำเป็นจักรมุกซ้อน รูปทรงชะลูด งามสง่า สะดุดตา ตกแต่งด้วยหาง หงส์ช่อฟ้า ไบระกา ตัวสายอง กระจิงฐานพระ บัวปลายเสา คันทวย เป็นต้น

ของฝากและอาหารขึ้นชื่อเมืองปากพนัง

ปลากระบอกร้า ของดีชาวเมืองปากพนัง



"ปลากระบอกร้า" เรื่องนี้เป็นอีกเรื่องหนึ่งเพราะสำหรับชาวใต้ โดยชาวเมืองปากพนัง คำว่า "ร้า" หมายความว่า "การตากแดด" เป็นหนึ่งในการถนอมอาหารแบบง่ายๆ ที่ถ่ายทอดมาตั้งแต่บรรพบุรุษรุ่นปู่ของปู่ ย่าของย่าโดยตากให้แห้งสักแดดสองแดด ให้ออกกลิ่นหอมตุๆ นิดๆเวลาทอดรับประทานหอมอบอวนไปทั่วบ้านทั่วบ้าน ชวนให้หิวข้าวขึ้นมาเลยที่เดียวสรรพ่ายๆ ปลากระบอกร้าของคนปากพนังก็คือ "ปลาเค็ม" นั่นเองแต่สำหรับงานนี้ คงต้องยกให้ปลากระบอกร้าตัวนี้เป็น "ปลาเงิน ปลาทอง" เพราะชาว อำเภอปากพนัง จังหวัดนครศรีธรรมราชใช้ภูมิปัญญาดั้งเดิม มาพัฒนาจนกลายเป็นผลิตภัณฑ์สร้างงาน สร้างรายได้และสร้างชื่อเสียงจนเป็นที่รู้จักกันทั่วประเทศ โดยเฉพาะนักท่องเที่ยวหรือคนหนุ่มสาวที่กลับไปทำบุญรดน้ำผู้ใหญ่ ช่วงสงกรานต์จะตอนปลากระบอกร้ากลับเป็นของฝากกันทุกคนสำหรับวิธีการผลิตปลากระบอกร้าชาวปากพนัง เป็นภูมิปัญญาที่ไม่ยากเริ่มจากนำปลากระบอกมาขอดเกล็ดล้างทำความสะอาดจากนั้นควักใส่น้ำเครื่องในแยกไว้เพื่อจำหน่ายเป็นฟุงปลาไตปลากระบอก ล้างทำความสะอาดอีกครั้ง แล้วนำไปตากแดดให้แห้งพอหมาดๆจากนั้นนำเกลือเม็ดยัดลงไปในห้องแต่ไม่ต้องทาทั่วตัวปลาจากเกลือจะค่อยๆ ซึมสู่เนื้อปลากระบอกเอง เรียงทิ้งไว้ในกะละมัง 1 คิน จากนั้นจึงจะนำไปตากแดดราว 3-4 ชั่วโมง ให้พอแห้งหมาดเป็นขึ้นตอนง่ายๆ ไม่ยุ่งยาก แต่เคล็ดลับอยู่ที่การทำ ความสะอาดต้องไม่ล้างควาปลาด้วยสารลัม เพราะจะทำให้เนื้อปลาฝุ่เหลว รับประทานไม่อร่อยล้างให้สะอาดด้วยน้ำเปล่าเท่านั้นปลากระบอกสด 1 กิโลกรัม มีจำนวนปลาเฉลี่ย 10 ตัวโดยทั่วไปจำหน่ายสดกิโลกรัมละ 90 บาท เมื่อนำมาทำเป็นปลากระบอกร้าจะมีน้ำหนักประมาณ 15 ตัว ต่อกิโลกรัม แต่สามารถเพิ่มมูลค่าได้อย่างดีราคาจำหน่ายกิโลกรัมละ 200-300 บาทปลาเค็มแบบชาวปากพนังนี้ นำไปทอดก่อนรับประทาน โรยด้วยหอมซอยบางพริกสดซอย และมะนาวนิดหน่อย หอมชวนรับประทาน นิยมรับประทานกับข้าวต้มหรือน้ำพริก เสิร์ฟพร้อมข้าวสวยร้อนๆ ชวนน้ำลายสอئكแลที่บ้านผมก็อีกบ้านหนึ่งในอำเภอปากพนังที่ทำปลากระบอกร้าขายทั้งปลีกและส่งมาหลายรุ่นจนถึงปัจจุบัน หากใครมีโอกาสได้ไปเที่ยวอำเภอปากพนังหรือแหลมตะสุ่มพุกอย่าลืมที่จะหิวปลากระบอกร้าเป็นของฝากติดไม้ติดมือด้วย

ปากพ่อง เมืองหลวงนกนางแอ่น เมืองคอน



ปากพ่อง อำเภอล็กๆ ที่อยู่ใกล้ๆกับแหลมตะลุมพุก อยู่ในจังหวัดนครศรีธรรมราช หรือเมืองล็กอร์ ทางใต้ของไทยเรา ครั้งแรกที่มาถึงก็พบกับความแปลกตาแปลกใจคือตึกสูงที่ไม่มีหน้าต่า แต่มันเป็นบ้านของนก นกนางแอ่นอำเภอปากพ่องจึงเป็นอำเภอที่มีชื่อในเรื่องของนกนางแอ่นที่เข้ามาทำรังอยู่ในชุมชนเมืองจากในอดีตว่ามีบ้านหลายหลังถูกปิดลง เนื่องจากมีนกนางแอ่นจำนวนมากเข้าไปอาศัยอยู่และทำรังในบ้านเหล่านั้น และในปัจจุบันก็มีตึกแถวทรงสูงหลายหลังสร้างใหม่เพื่อให้นักเข้าไปอยู่อาศัย เพื่อไว้คอยเก็บรังนกเพื่อจำหน่ายต่อไป

หมีเมืองนัง



ปากพ่อง เมืองประวัติศาสตร์ที่เป็นลู่ข้าวลู่น้ำ ของหลายจังหวัดในพื้นที่ภาคใต้ของ ไทย นอกจากจะขึ้นชื่อในเรื่องประวัติศาสตร์ ความเป็นมาของเมืองปากพ่อง หรืออำเภอปากพ่อง จังหวัดนครศรีธรรมราช แล้ว ยังมีอาหารที่ขึ้นชื่อลือชามานานนม นั่นคือ หมีเมืองบง หรือ หมีผัดปากพ่อง ถ้าใครมาเที่ยวเมืองปากพ่องแล้วไม่ได้ลองลิ้มชิมรส หมีเมืองบง แล้วคล้ายกับว่ายังไม่ถึงเมืองปากพ่องพีเล็ก (นายชัยณรงค์ สวัสดิ์สินธุนาท) เจ้าของร้านบ้านชายคลอง อ.ปากพ่อง นครศรีธรรมราช แก่เล่าว่า หมีผัดจานนี้ เอกลักษณ์ปากพ่อง เด้าเรียก หมีผัดปากพ่อง

งานศูนย์ข้อมูลสารสนเทศ ฝ่ายแผนงานและความร่วมมือ

วิทยาลัยเทคโนโลยีและอุตสาหกรรมการต่อเรือนครศรีธรรมราช

เพราะเป็นสูตรของคนในพื้นที่ มีมาตั้งแต่ดั้งเดิม ปัจจุบันได้แพร่หลายออกไปตามพื้นที่ต่างๆ แล้ว แต่ที่ปากพนังยังคงใช้สูตรเดิมในการปรุง หมี่ผัดปากพนัง ซึ่งเส้นหมี่นั้น เส้นคล้ายๆ เส้นในผัดไท ที่เล็กยังบอกสูตรการปรุง ? หมี่ผัดปากพนัง? อีกว่า เครื่องปรุงอันดับแรกคือเส้นหมี่ หรือเส้นก๋วยเตี๋ยวเส้นเล็ก หรือเส้นผัดไท ที่ปากพนังเรียกว่าเส้นหมี่จันทร์ ใช้เส้นหมี่จันทร์ 300 กรัม , มะพร้าวขูด 1 กิโลกรัม , พริกชี้ฟ้าแห้ง 15 เม็ด , หอมแดง 7 หัว , น้ำตาลปีบ 6 ช้อนโต๊ะ , เกลือป่น 1 ช้อนโต๊ะ และกุ้งสดๆ จากทะเล ใส่ในเครื่องปรุงได้มากน้อยเท่าไรตามใจชอบ ส่วนวิธีทำให้เส้นหมี่จันทร์ลงในน้ำจมน้ำ , ผ่าพริกแดงดอกใหญ่เอาเมล็ดออกแล้วแช่ในน้ำจมน้ำ ก่อนจะนำมา ตั้งให้สะเด็ดน้ำ จากนั้นก็ปอกหอมแดงล้างน้ำให้สะอาดแล้วโขลกพร้อมกับพริกแดง ใส่เกลือชนิดน้อยจนละเอียด แล้วนำมาใส่กระบะตั้งไฟเคี่ยวกับหัวกะทิจนเดือด แล้วใส่น้ำตาลปีบ ใส่กุ้งสด (ถ้ากุ้งตัวเล็กไม่ต้องปอกเปลือก) หลังจากนั้นก็นำเส้นหมี่มาใส่ในกระทะ ผัดด้วยไฟอ่อนๆ จนแห้ง หลังจากนั้นก็จะได้ หมี่เมืองนัง หรือ หมี่ผัดปาก พนัง สูตรดั้งเดิม หรือจะเรียกว่า สูตรโบราณ ก็ว่าได้ เพราะคนปากพนังนั้นจะมีความชำนาญในการผัดหมี่ ถือเป็น อาหารจานเด็ดของคนดั้งเดิม คนที่เดินทางไปเที่ยวเมืองปากพนัง หรือไปเยี่ยมญาติพี่น้อง เพื่อนฝูง สมัยก่อนเขาจะ ผัดหมี่มาเลี้ยงต้อนรับ โดยรับประทานกับถั่วงอก , ผักชีล้อม , บั้วบก , มะม่วงซอย ยอดกระถิน และพวกผักสด นับว่าอร่อยอย่าบอกใครเชียว

ลาหอยรอก

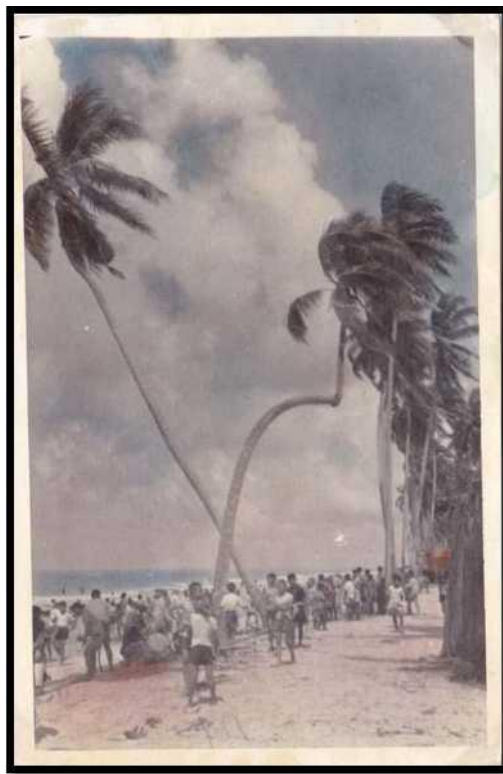


ลาหอยรอก ปากพนังนครศรีธรรมราช ธุรกิจทำเงิน ช่วงเทศกาลเดือนสิบ ชาวบ้านหอยรอก ทำขนมลาทุกครัวเรือน สร้างรายได้ มากถึงประมาณ 30 ล้านบาท นายกเทศมนตรีเมืองปากพนัง เปิดเผยว่า บ้านหอยรอก หรือชุมชนศรีสมบุญ ของอำเภอปากพนัง เป็นแหล่งผลิตลาจำหน่ายซึ่งเดิมได้ทำกันเฉพาะในช่วงเทศกาลเดือนสิบเท่านั้น เนื่องจากขนมลาเป็นขนม 1 ใน 5 ชนิดที่ต้องใช้ในการประกอบพิธีทำบุญเพื่ออุทิศส่วนกุศลให้บรรพชน ที่ล่วงลับไปแล้ว ถือเป็นงานบุญสำคัญสำหรับชาวนครศรีธรรมราช และชาวใต้ แต่ต่อมา ได้กลายเป็นผลิตภัณฑ์ OTOP ที่ขึ้นชื่อ สามารถจำหน่ายได้ตลอดทั้งปี จึงเป็นอาชีพหลักของชาวชุมชนที่นี่ ที่สร้างรายได้มหาศาล โดยแต่ละครัวเรือนผลิตขนมลาได้จำนวนมาก บางบ้านในช่วงนี้ต้องผลิตสูงถึง 10,000 กิโลกรัมเพื่อให้เพียงพอและทันต่อยอดการสั่งซื้อเข้ามา หากคิดเฉลี่ยแล้วในชุมชนศรีสมบุญ มีประมาณ 100 ครัวเรือน ทำลาในช่วงนี้ครัวเรือนละ 3

แสนบาท จะมีเงินรายได้เข้ามาถึงประมาณ 30 ล้านบาท อย่างไรก็ตาม เทศบาลเมืองปากพ่อง ได้ให้ความสนใจในการควบคุมดูแลคุณภาพของขนมที่ผลิตออกมา โดยในส่วนของรสชาติต้องยอมรับว่าลาปากพ่อง มีรสชาติเหมือนหรือใกล้เคียงกันจนแยกไม่ออกส่วนด้านสุขภาพอนามัยได้ส่งเจ้าหน้าที่สาธารณสุขลงไปดูแลเรื่องของความสะอาด กระบวนการทำขนม และสุขภาพอนามัยของประชาชน ซึ่งถึงขณะนี้ยังไม่พบปัญหา นายกเทศมนตรีเมืองปากพ่อง ยังกล่าวเพิ่มเติมว่า การทำขนมลาของชาวบ้านหอยราก อำเภอปากพ่อง เป็นอาชีพที่สร้างรายได้ให้กับผู้ทำขนมได้อย่างมากมาย ขณะที่แรงงานก็ไม่ประสบปัญหาเนื่องจากมีค่าจ้างในอัตราที่สูงคือวันละ 400-600 บาท ส่วนที่ขาดแคลนในระยะนี้คือ น้ำผึ้งจาก ที่ต้องนำเข้าจากประเทศพม่า ซึ่งในการตรวจสอบคุณภาพถือว่าใกล้เคียงกับน้ำผึ้งจาก ในพื้นที่

เหตุการณ์สำคัญในอดีต

แหลมตะลุมพุกอยู่ที่ชายหาดปากพ่อง



ลักษณะของชายหาดปากพ่องในปัจจุบัน เป็นชายหาดสีขาวเหยียดไปตามชายฝั่งทะเล มีแหลมตะลุมพุกเป็นแหลมทรายยาวเรียวยื่นไปในอ่าวไทย มีพื้นที่ติดกับพื้นดินบริเวณตอนบนของอำเภอปาก พ่อง และขณะนี้แหลมตะลุมพุกได้ขยายแนวยาวดูสวยงาม มีเปลือกหอยต่าง ๆ อยู่มาก การเดินทาง ไปชายทะเลปากพ่องและแหลมตะลุมพุก นั้นจากตัวเมืองเดินทางไปปากพ่องแล้ว เข้าเรือต่อไปยัง

แหลมตะลุมพุก ใช้เวลาเดินทางราวครึ่งชั่วโมง หรือใช้เส้นทางนครศรีธรรมราช - ปากพนัง (ทางหลวงสาย 4013) ไปยังอำเภอปากพนังฝั่งตะวันตก ถึงบ้านบางฉลากมีทางแยกเข้าสู่แหลมตะลุมพุกระยะทางจากทางแยกไป ยัง แหลมประมาณ 16 กิโลเมตรเส้นทางตลอดสายสู่ปลายแหลมมีการทำนาทุ่งสองข้างทางสลับกับแนวป่าชายเลน

ข้อมูลจริงจากเหตุการณ์มหาวาตภัยที่แหลมตะลุมพุก

1. เส้นผ่าศูนย์กลางของพายุมีขนาด 300 กิโลเมตร หรือใหญ่เท่ากับจังหวัดนครศรีธรรมราช ความเร็วลม 200 กิโลเมตรต่อชั่วโมงความเร็วในการเคลื่อนที่ 92.622 กิโลเมตรต่อชั่วโมง

2. เสียงดังเหมือนเครื่องบินไอพ่น, น้ำทะเลม้วนตัวสูงขึ้นเป็นทรงกระบอกสูงกว่าต้นตาลหลายสิบเท่า

3. พายุลูกนี้ชื่อ แฮเสียดเป็นพายุระดับโซนร้อน

วันที่เกิดเหตุการณ์ 25 ตุลาคม พ.ศ.2505 เวลาประมาณ 19.00-22.30 น.

4. ท้องฟ้าแดงฉาน คลื่นสูงเทียมยอดสน (20 เมตร) ถล่มใส่แหลมตะลุมพุกลูกเดียว

5. ฝนตกลงมาเป็นบ้าเป็นหลังนานกว่า 3 ชั่วโมง

6. พอ 4 พุ่มคลื่นลมหยุดนิ่งเป็นปลิดทิ้ง ผู้คนเริ่มออกมาสำรวจความเสียหาย

7. อีกครึ่งชั่วโมงต่อมา คลื่นลมมาอีกลูกสวนทางกับลูกแรก กวาดผู้คนและบ้านเรือนลงทะเลเหี้ยนเตียน (คำอธิบาย - รูปแบบของพายุ เป็นรูปร่างกลมตรงกลางเป็นช่องว่างเหมือนโดนัทเมื่อพายุลูกแรกซัดเข้า แหลมก็จะชน้ำทะเลปริมาณมหาศาลขึ้นมาบนฝั่งเมื่อเข้าสู่ศูนย์กลางของพายุ ลมจะสงบนิ่ง และเมื่อพายุเคลื่อนตัวออกไปอีกของพายุด้านท้ายจะกวาดต้อนสิ่งของและผู้คนบนแผ่นดินลงไปสู่ทะเล)

8. ลักษณะพื้นที่ของแหลมตะลุมพุกคือแผ่นดินเล็กๆที่ยื่นออกไปในทะเลเมื่อถูกพายุซัดเข้าใส่จะมีความรุนแรงมากกว่าพื้นแผ่นดินริมทะเลทั่วไปหลายเท่าตัว

9. ก่อนเกิดเหตุการณ์น้ำทะเลบริเวณแหลมหดแห้งหายไปในทะเลยาวนานนับกิโลเมตรมีหอยกาบปูขึ้นมาตายเต็มความยาวของหาด

10. พื้นที่บริเวณแหลมตะลุมพุก เป็นที่รวมของความหลากหลายทางวัฒนธรรม และ ศาสนา ที่สามารถอยู่กันได้ อย่างกลมกลืน มีทั้งชาวไทยพุทธ, ชาวจีน, ชาวมุสลิมที่เป็นชนส่วนใหญ่บนพื้นที่นั้นอาชีพหลักคือการทำประมง แต่ หลังจากเหตุการณ์มหาวาตภัยครั้งนั้น เหลือแต่ชาวมุสลิมที่ทำนาทุ่งเท่านั้นและลดจำนวนลงเป็นอย่างมาก ปัจจุบัน ถ้าไปยืนที่ปลายแหลมบางครั้งจะได้ยินเสียงลมที่เคลื่อนที่เป็นวงกลมอยู่รอบๆตัว

11. ความเสียหายครั้งนั้น มูลค่ากว่า 377 ล้านบาทเป็นจุดเริ่มต้นของมูลนิธิราชประชานุเคราะห์โดย

พระบาทสมเด็จพระเจ้าอยู่หัวภูมิพลอดุลยเดชฯ เมื่อวันที่ 25-26 ตุลาคม พ.ศ. 2505 หรือเกือบ 50 ปีก่อนได้เกิด "มหาวาตภัย" ครั้งใหญ่ที่สุดครั้งหนึ่งในประวัติศาสตร์ชาติไทยที่ "แหลมตะลุมพุก" อ.ปากพนัง จ.นครศรีธรรมราช จนมีผู้เสียชีวิตเป็นจำนวนมากและกลายเป็นตำนานอันน่าสะพรึงกลัวมาจนถึงวันนี้ ความสูญเสียอย่างประเมินค่ามิได้ครั้งนั้นทำให้นานาชาติเริ่มยื่นมือมาช่วยเหลือผู้ประสบภัย แต่คงไม่มีการช่วยเหลืออันใดที่จะซาบซึ้งไปถึงกันบ้าง หัวใจเทียบเท่าน้ำพระราชหฤทัยของพระบาทสมเด็จพระเจ้าอยู่หัวพระองค์ทรงพระกรุณาโปรดเกล้าฯ ให้วิหิตู อ.ส. พระราชวังดุสิตกระจายข่าว เชิญชวนให้ประชาชนร่วมบริจาคสิ่งของ เครื่องใช้ อาหารเครื่องนุ่งห่ม และเงินทองตามศรัทธาเพื่อนำไปช่วยเหลือผู้ประสบวาตภัย ประชาชนที่ทราบข่าวหอบหิ้วสิ่งของเท่าที่ตนมีอยู่ ทั้งข้าวสาร เสื้อผ้า จอบเสียม หม้อ กระทะ ฯลฯ มาบริจาคที่พระตำหนักจิตรลดารโหฐานจนข้าวของกองพะเนินเป็นภูเขา จากนั้นทรงพระกรุณาโปรดเกล้าฯ ให้ ร.ส.พ.รถไฟ เครื่องบินของกองทัพอากาศ เรือของกองทัพเรือ และรถยนต์ ของ

หน่วยราชการระดมเงินของที่มีผู้บริจาคนำมาช่วยเหลือผู้ประสบภัยอย่างเร่งด่วนแต่หลังจากบริจาคไปแล้ว ก็ ยังมีเงินเหลืออยู่ก่อนหนึ่งพระบาทสมเด็จพระเจ้าอยู่หัวจึงทรงพระกรุณาโปรดเกล้าฯให้อธิบดีกรม ประชาสงเคราะห์จัดทะเบียนตั้งมูลนิธิราชประชานุเคราะห์ในพระบรมราชูปถัมภ์ เมื่อวันที่ 23 สิงหาคม พ.ศ 2505 ในการนี้ พระบาทสมเด็จพระเจ้าอยู่หัวได้พระราชทานพระราชทรัพย์ 3 ล้านบาท เป็นทุนประเดิมของ มูลนิธิ เพื่อเป็นกองทุนช่วยเหลือผู้ประสบภัยและถือเป็น "ต้นธาร" ในการช่วยเหลือผู้ประสบภัยต่างๆในประเทศไทยมาจนถึงปัจจุบัน นั่นคือพระมหากรุณาธิคุณของพระบาทสมเด็จพระเจ้าอยู่หัว ที่ชุบชีวิตให้คนแหลมตะลุมพุก ลูกขึ้นกลับมามีชีวิตใหม่ได้อย่างรวดเร็วปัจจุบัน ต.แหลมตะลุมพุก ซึ่งมีเนื้อที่ประมาณ 29.14 ตารางกิโลเมตรหรือ คิดเป็น 18,212.50 ไร่ อยู่ภายใต้การดูแลของ ประยุทธ์ แก้วประสิทธิ์ นายกองค้การบริหารส่วนตำบลแหลม ตะลุมพุกซึ่งมุ่งมั่นที่จะใช้ตำนานของแหลมตะลุมพุก มาเป็นจุดขายทางการท่องเที่ยวประยุทธ์ บรรยายว่าแหลม ตะลุมพุกเป็นพื้นที่ที่มีลักษณะพิเศษหนึ่งเดียวของประเทศไทย โดยมีลักษณะเป็นแหลมที่ยื่นออกไปในทะเลมี ลักษณะเป็นลำทราย ขนานกับชายฝั่งลักษณะชายฝั่งด้านตะวันตกของแหลมเป็นป่าชายเลนที่เป็นป่าแสม และ โกงกางส่วนชายฝั่งทางด้านตะวันออก เป็นหาดทรายที่มีป่ามะพร้าวและป่าสนสลักกันเป็นทิวาวพื้นที่แหลม ตะลุมพุกอุดมสมบูรณ์ไปด้วยสัตว์น้ำ ทั้งหอยแครง ปูม้า ปูดำ กุ้ง ฯลฯ จึงเป็นแหล่งทำมาหากินหลัก ของประมง พื้น'บ้าน'ประยุทธ์ จึงเล็งเห็นว่า ลักษณะภูมิประเทศอันสวยงามและอุดมสมบูรณ์ของแหลมตะลุมพุกจึงเหมาะจะ พัฒนาเป็นแหล่งท่องเที่ยวด้วยทิวทัศน์อันสวยงามของแหลมที่ยื่นไปในทะเลและร้านอาหารทะเลรสชาติจัดจ้าน ถึง ใจรวมทั้งวิถีชีวิตอันเรียบง่ายของชาวเสฟพื้นถิ่นโไฮไลต์อย่างหนึ่งของแหลมตะลุมพุก คือ ห้วยทรายสุดซึ่งเป็นปลาย สุดของแหลมตะลุมพุก อันเกิดจากน้ำทะเลทั้งสองฝั่งซัดซอกพิช และซากสัตว์มากองเกยรวมกันเป็นลำทรายยื่นลง ไปในทะเล โดยมีทิวสนและนกน้ำอพยพเป็นฉากหลังที่สวยงามสงบเบียบบริเวณนี้ยังมีสะพาน ซึ่งเป็นจุดชมวิว และหอคอยไว้สำหรับชมธรรมชาติด้วยหลายจุดคือ กระจงโคมไฟ ตั้งอยู่ทางทิศตะวันตกเฉียงเหนือ ของตำบล สามารถเดินเท้าไปตามชายหาด และทางเรืออยู่ห่างจากชุมชนประมาณกิโลเมตร เขตอนุรักษ์พันธุ์สัตว์ป่าแหลม ตะลุมพุก ซึ่งมีสัตว์ป่าหายากหลงเหลืออยู่หลายชนิด เช่น สิงแสม ชะมดและนกหลากหลายพันธุ์ แนว'ชายฝั่งดิน ทราย ที่ทอดเป็นแนวยาวติดต่อกันหลายจังหวัด ซึ่งบริเวณนี้จะมีร้านอาหาร ร้านค้าตลอดจนร้านค้าชุมชนไว้คอย บริการนักท่องเที่ยวด้วยอ่าวปากพงหรือที่คนแหลมตะลุมพุกเรียกว่า "ทะเลใน"ซึ่งสามารถชมวิถีชีวิตของ ชาวประมงพื้นบ้านและยังชมความสวยงามของพระอาทิตย์ตกดินได้ด้วย วัดแหลมตะลุมพุกเป็นวัดคู่บ้านคู่เมือง ของชาวแหลมตะลุมพุก ซึ่งมีรูปหล่อของ "พ่อท่านลาภ"ที่เป็นสิ่งยึดเหนี่ยวทางจิตใจและเป็นทีเคารพบูชาของชาว แหลมตะลุมพุกมาช้านานนี่คือเสน่ห์ของแหลมตะลุมพุกที่มีความสวยงามเป็นเอกลักษณ์เฉพาะตัวทั้งยังมีตำนาน แห่งมหาวาตภัยอันแสนเลวร้ายเป็นฉากหลังและพระมหากรุณาธิคุณของพระบาทสมเด็จพระเจ้าอยู่หัวเป็นอนุสรณ์ เตือนใจให้คนแหลมตะลุมพุกและคนไทยทุกคนซาบซึ้งในน้ำพระราชหฤทัยของพระองค์

ข้อมูลทั่วไป

อักษรไทย อักษร
โรมัน จังหวัด
รหัสทางภูมิศาสตร์
รหัสไปรษณีย์
ข้อมูลสถิติพื้นที่
ประชากร ความ
หนาแน่น

อำเภอปากพ่อง

Amphoe Pak

Phanang

นครศรีธรรมราช

8012

80140,80370,80330 (เฉพาะตำบลคลองน้อยชะเมา และเกาะ
หวด) 422.5 ตร.กม.103,268 คน (พ.ศ. 2552) 244.42 คน/ตร.

กม.

ที่ตั้ง

ที่ว่าการอำเภอที่ว่าการอำเภอปากพ่อง หมู่ที่ 2
ถนนชายทะเล ตำบลปากพ่องฝั่งตะวันออก อำเภอ
ปากพ่อง จังหวัดนครศรีธรรมราช 80140

พิกัด

หมายเลขโทรศัพท์

หมายเลขโทรสาร

8°210'30"N 100°12'24"E 0 7551

7399 0 7551 7



งานศูนย์ข้อมูลสารสนเทศ ฝ่ายแผนงานและความร่วมมือ
วิทยาลัยเทคโนโลยีและอุตสาหกรรมการต่อเรือนครศรีธรรมราช

